



Bu proje Avrupa Birliđi ve Trkiye Cumhuriyeti tarafından finanse edilmektedir  
This project is co-financed by the European Union and the Republic of Turkey

# TRKİYE'DE KARAYOLU ALTYAPISI GVENLİĐİ YNETİMİ İİN KARAYOLLARI GENEL MDRLĐ'NN KAPASİTESİNİN GELİŐTİRİLMESİ TEKNİK DESTEK PROJESİ

EUROPEAID/140089/IH/SER/TR

## 1. PAYDAŐ ÇALIŐTAYI

Faaliyet 1.8

17, 18 Ocak 2023



WEglobal



SECTORAL  
OPERATIONAL  
PROGRAMME FOR  
TRANSPORT



Bu proje Avrupa Birliđi ve Trkiye Cumhuriyeti tarafından finanse edilmektedir  
This project is co-financed by the European Union and the Republic of Turkey

# Gndem

- Aılıř
- Projenin Amacı
- Trkiye Strateji ve Politika erevesi
- Yol Gvenliđi ve Gvenli Sistem Yaklařımı
- Karayolu Altyapısı Gvenlik Ynetimi (KAGY) Direktifleri ve Bileřenleri





Bu proje Avrupa Birliđi ve Trkiye Cumhuriyeti tarafından finanse edilmektedir  
This project is co-financed by the European Union and the Republic of Turkey

# Gndem

- KAGY mktesebatının uyumlařtırılması
- Anket
- Anket Sonuları
- Paydařların Katkılarına İliřkin Tartıřma
- Soru-Cevap
- Sonu ve Kapanıř Konuřmaları





Bu proje Avrupa Birliđi ve Trkiye Cumhuriyeti tarafından finanse edilmektedir  
This project is co-financed by the European Union and the Republic of Turkey

# Proje zeti

**Projenin Adı\*:**

**Trkiye'de Karayolu Altyapısı Gvenlik Ynetimi iin Karayolları Genel Mdrlđ'nn Kapasitesinin Geliştirilmesine Teknik Destek**

**Szleřme Numarası:**

TR14SR102

**EuropeAid Numarası:**

EuropeAid/140089/IH/SER/TR

**Uygulama Sresi:**

24 ay

**Szleřme Btesi:**

2.078.880 EUR

**Teyit Edilen Harcamalar Karřılıđı:**

12.000 EUR





Bu proje Avrupa Birliđi ve Trkiye Cumhuriyeti tarafından finanse edilmektedir  
This project is co-financed by the European Union and the Republic of Turkey

## Projenin amacı

- Ulařımda gvenliđi artırmak, karayolu ađında daha gvenli hizmet sađlamak ve bu sistemi etkin ve verimli bir Őekilde iřletmek zere kurumsal kapasiteyi geliřtirmek
  - Trk mevzuatını 2019/1936/EC ile tadil edilen 2008/96/EC sayılı Direktif ile uyumlu hle getirmek
  - Karayolu altyapısı gvenlik ynetimini (KAGY) uygulamak iŐin KGM'de kapasiteyi geliřtirmek ve gŐlendirmek





Bu proje Avrupa Birliđi ve Trkiye Cumhuriyeti tarafından finanse edilmektedir  
This project is co-financed by the European Union and the Republic of Turkey

## alıřtayın Amacı

- Karayolu trafik gvenliđinin iyileřtirilmesine katkı sađlayacak KAGY direktifleri hakkında bilgi vermek
- Bu proje kapsamında Trkiye'de yrtlen uyumlařtırma alıřmalarına ynelik bulgu ve neriler hakkında bilgi vermek
- Uyumlařtırma alıřmaları iin hazırlanan taslak mevzuat ve kılavuzlar hakkında bilgi vermek
- Karayolu gvenliđi paydařlarının grř, neri ve desteklerini almak





Bu proje Avrupa Birliđi ve Trkiye Cumhuriyeti tarafından finanse edilmektedir  
This project is co-financed by the European Union and the Republic of Turkey

# Direktifler

Karayolu altyapısı gvenlik ynetimine iliřkin 19 Kasım 2008 tarihli 2008/96/EC sayılı Avrupa Parlamentosu ve Konseyi Direktifi

ve

Karayolu altyapısı gvenlik ynetimine iliřkin 2008/96/EC sayılı Direktifi tadil eden 23 Ekim 2019 tarihli ve 2019/1936/EC sayılı Avrupa Parlamentosu ve Konseyi Direktifi





Bu proje Avrupa Birliđi ve Trkiye Cumhuriyeti tarafından finanse edilmektedir  
This project is co-financed by the European Union and the Republic of Turkey

# Projenin gerekçesi

- Karayolu Altyapısı Gvenlik Ynetimi, nmzdeki on yıl ierisinde karayolu kazalarında %50 azalma hedefine ulařmanın unsurlarından biridir.
- Yolu ve evresini tm yol kullanıcıları iin daha gvenli hle getirmeye ynelik sistematik bir yaklařımdır ve proje yařam dngsnn farklı ařamalarına odaklanan aralardan oluřur.
- Tadil edilmiř 2008/96/EC sayılı Direktifin Trk hukukuna aktarılmasıdır.

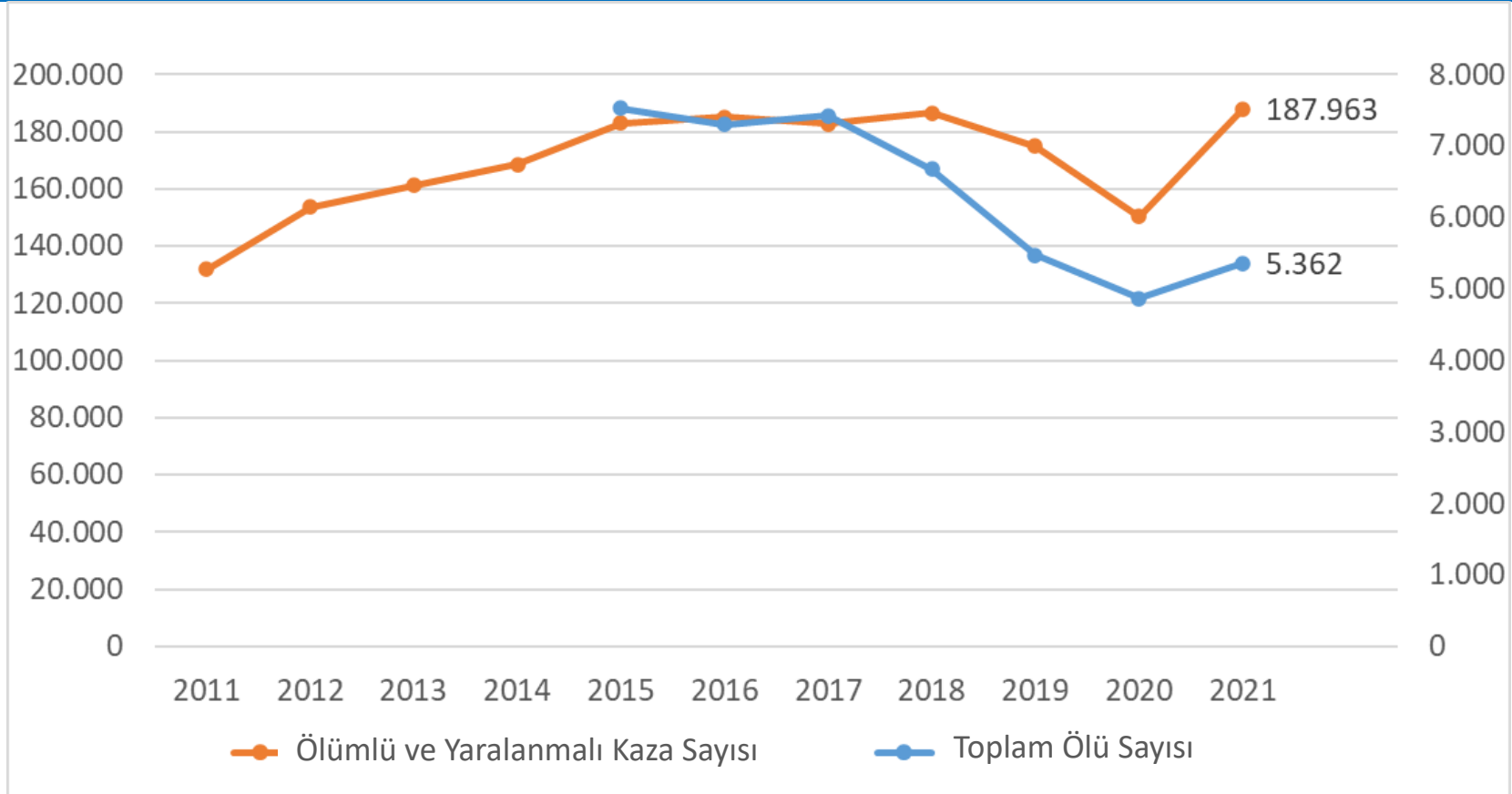






Bu proje Avrupa Birliđi ve Trkiye Cumhuriyeti tarafından finanse edilmektedir  
This project is co-financed by the European Union and the Republic of Turkey

# Trkiye'de Yol Gvenliđinin Durumu



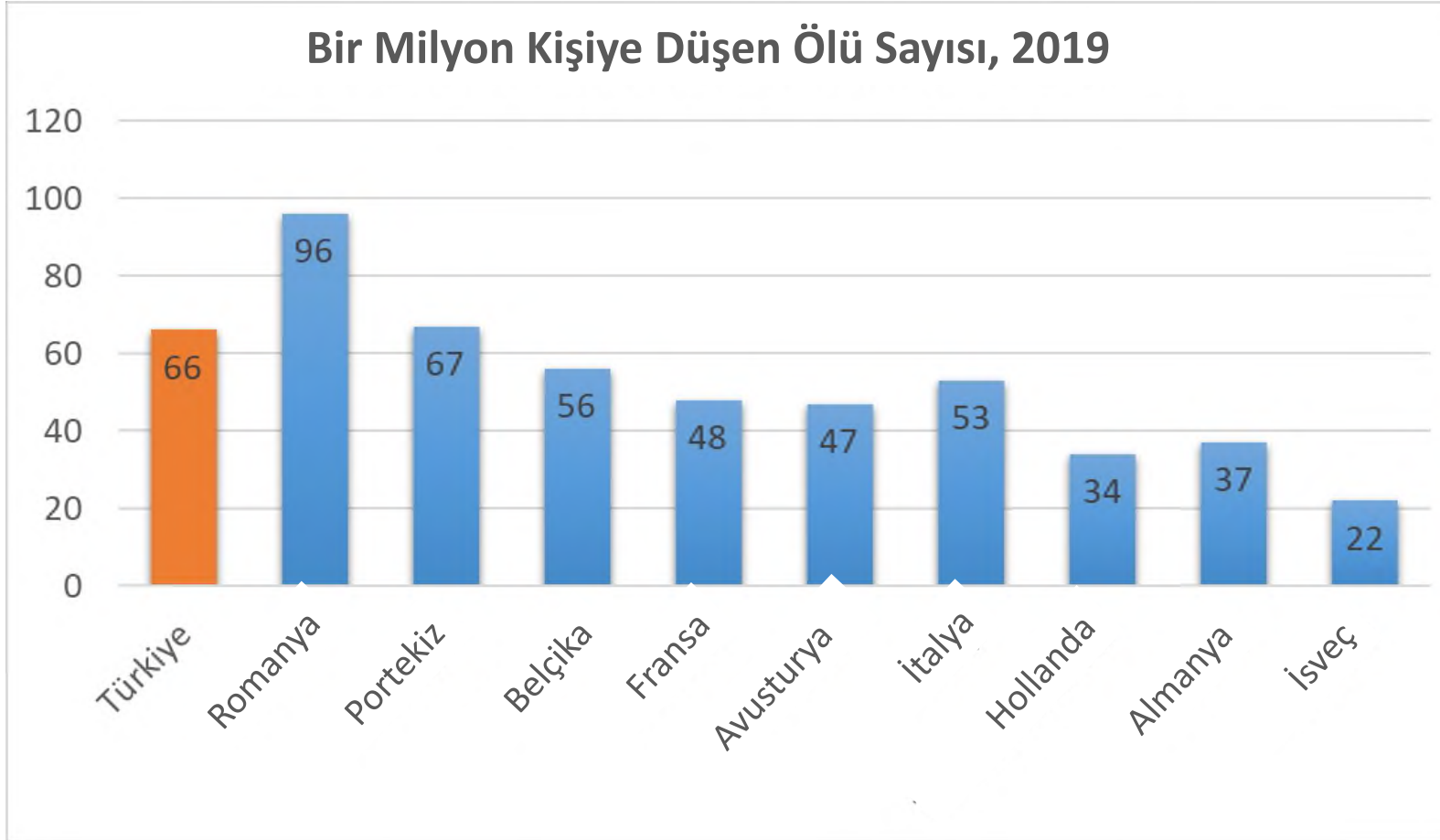
Kaynak: Trafik Kazaları zeti, KGM, 2022



Bu proje Avrupa Birliđi ve Trkiye Cumhuriyeti tarafından finanse edilmektedir  
This project is co-financed by the European Union and the Republic of Turkey

# Diđer lkelerle karřılařtırma

Bir Milyon Kiřiye Dřen l Sayısı, 2019



Kaynak: Trafik Kazaları zeti, KGM, 2019 & 2022

WEglobal

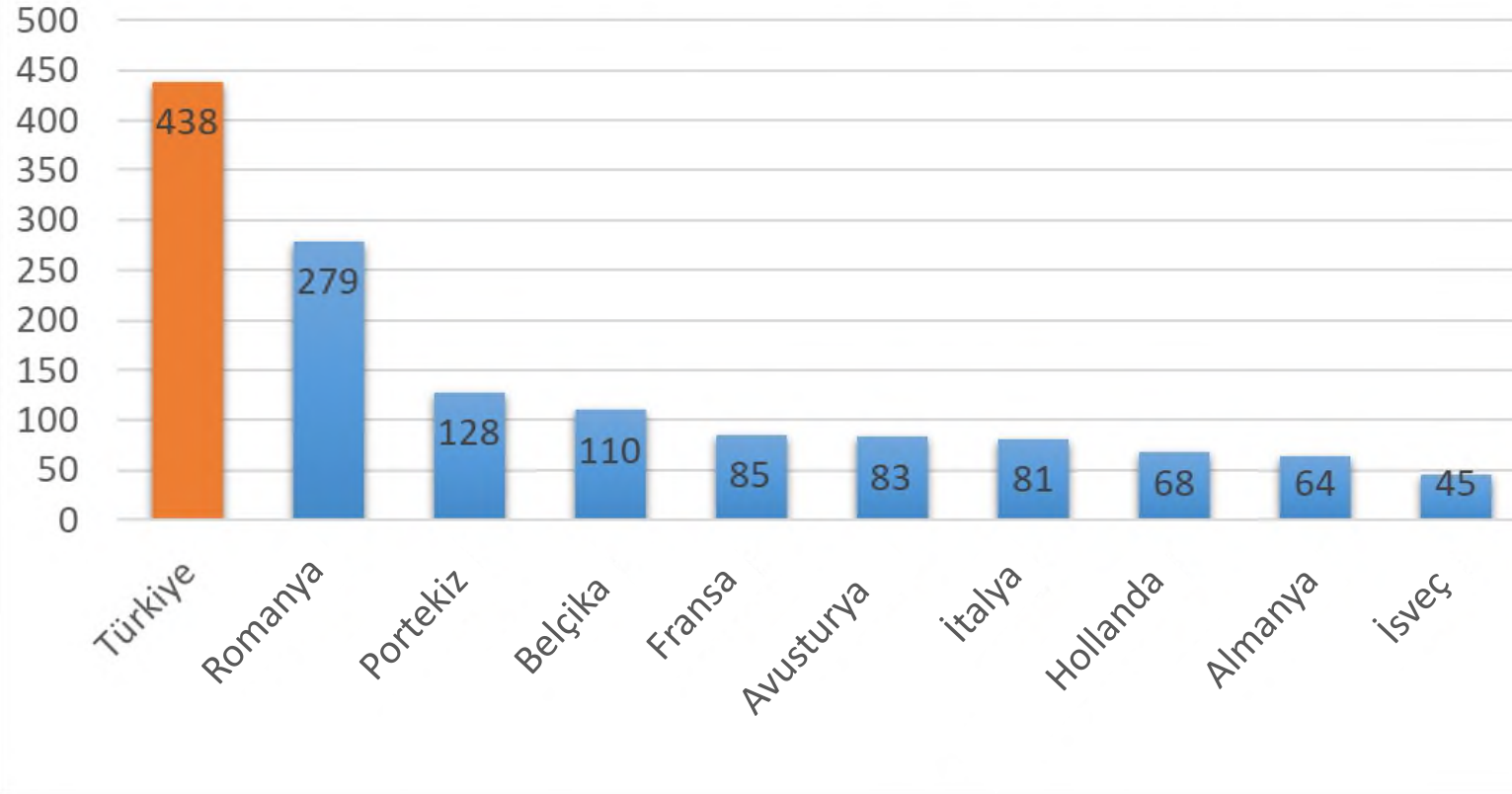




Bu proje Avrupa Birliđi ve Trkiye Cumhuriyeti tarafından finanse edilmektedir  
This project is co-financed by the European Union and the Republic of Turkey

# Diđer lkelerle karřılařtırma

Bir Milyon Otomobil Bařına Dřen l Sayısı, 2019



Kaynak: Trafik Kazaları zeti, KGM, 2019& 2022

WEglobal





Bu proje Avrupa Birliđi ve Trkiye Cumhuriyeti tarafından finanse edilmektedir  
This project is co-financed by the European Union and the Republic of Turkey

# Karayolu gvenliđi sorununun boyutu

- Trafik kazaları nedeniyle gnde ortalama 15 kiři hayatını kaybetmekte ve 752 kiři yaralanmaktadır.
- Bin ara bařına 7,4 lml veya yaralanmalı trafik kazası meydana gelmektedir.
- lml veya yaralanmalı trafik kazalarının %68,9'u gndz meydana gelmektedir.
- lml veya yaralanmalı trafik kazaları en ok temmuz ayında ve en az řubat ayında meydana gelmektedir.
- lml veya yaralanmalı trafik kazalarının %50,5'i iki aralı, %43,6'sı ise tek aralı kazalardan oluřmaktadır.
- Toplam lmlerin %54,8'i tek aralı kazalar nedeniyle meydana gelmektedir.



Kaynak: TİK, 2022

WEglobal



SECTORAL  
OPERATIONAL  
PROGRAMME FOR  
TRANSPORT



Bu proje Avrupa Birliđi ve Trkiye Cumhuriyeti tarafından finanse edilmektedir  
This project is co-financed by the European Union and the Republic of Turkey

# Strateji ve politika çerçevesi - Trkiye

- Politika Dokmanları:
  - Ulusal Kalkınma Planları,
  - Cumhurbaşkanlığı Yıllık Programları,
  - 12. Ulaştırma ve Haberleşme Şurası,
  - **2021-2030 Karayolu Trafik Güvenliđi Strateji Belgesi,**
  - 2021-2023 Karayolu Güvenliđi Eylem Planı,
  - Erişilebilir Ulaşım Stratejisi ve Eylem Planı 2021-2025,
  - **Karayolları Genel Mdrlđ 2019-2023 Stratejik Planı.**





Bu proje Avrupa Birliđi ve Trkiye Cumhuriyeti tarafından finanse edilmektedir  
This project is co-financed by the European Union and the Republic of Turkey

## 11. Kalkınma Planı 2019-2023

- Karayollarının geometrik ve fiziki standartları iyileştirilmesine rağmen karayolu trafik güvenliğinin iyileştirilmesi ihtiyacı önemini korumaktadır (madde 146).
- Yol kullanıcılarının hata yapacağını kabul eden ve yol güvenliğini trafik sistemi içerisindeki tüm aktörlerin ortak bir sorumluluđu olarak gören Güvenli Sistem Yaklaşımı benimsenecek ve bu yönde kurumsal yapı tesis edilecektir (madde 512.1).





Bu proje Avrupa Birliđi ve Trkiye Cumhuriyeti tarafından finanse edilmektedir  
This project is co-financed by the European Union and the Republic of Turkey

# 2021-2030 Karayolu Trafik Gvenliđi Strateji Belgesi

## *Trafik Gvenliđi Vizyonu;*

*Trafik kazaları nedeniyle can kaybının yařanmadıđı ve ciddi derecede yaralanmaların meydana gelmediđi bir Trkiye'dir.*

## *Amaç: trafik gvenliđinin artırılması*

*"Strateji Belgesinde 2030 yılına iliřkin temel hedef, 2020 yılındaki dzeyine gre can kayıpları ve ciddi yaralanmaların %50 oranında dřrlmesidir"*

*"2050 hedefi: hiçbir karayolu kullanıcısının hayatını kaybetmediđi ve ciddi şekilde yaralanmadıđı bir lke"*

*Mdahale Alanı 2: "Altyapı; Yol ve Yol Çevresi," Altyapının, Yol ve Yol Çevresinin Gvenlik Standartlarının Ykseltilerek Trafik Gvenliđine Katkı Sađlanması*





Bu proje Avrupa Birliđi ve Trkiye Cumhuriyeti tarafından finanse edilmektedir  
This project is co-financed by the European Union and the Republic of Turkey

# 2021-2023 Karayolu Gvenliđi Eylem Planı

- 2021-2023 Karayolu Gvenliđi Eylem Planı, 2021-2030 Karayolu Gvenliđi Strateji Belgesinin ayrılmaz bir parçasıdır.
- Eylem Planı, 2021-2030 Karayolu Gvenliđi Stratejisinde belirtilen stratejik ama ve hedefleri detaylandırmak amacıyla hazırlanmıřtır.
- Eylem Planı, 2021 - 2023 yılları arasında atılacak adımları ve gerekleřtirilecek faaliyetleri ortaya koymaktadır. Eylem Planında takip edilen metot ve yntem:
  - Gvenli Sistem Yaklařımı
  - Vizyon Sıfır







Bu proje Avrupa Birliđi ve Trkiye Cumhuriyeti tarafından finanse edilmektedir  
This project is co-financed by the European Union and the Republic of Turkey

# KGM 2019-2023 Stratejik Planı

## • Amaçlar

- Karayolları ađının trafik gvenliđini artırmak
- Artan yk ve yolcu tařımacılıđı talebini karřılayacak gvenli ve konforlu karayolları yapmak ve geliřtirmek
- Karayolları ađının korunması, iyileřtirilmesi ve ynetilmesini sađlamak
- Kurumsal kapasiteyi artırmak
- Karayolu kaynaklı çevresel etkileri azaltan, enerji verimliliđini artıran, tarihi ve kltrel varlıkları koruyan çalıřmalar yapmak





Bu proje Avrupa Birliđi ve Trkiye Cumhuriyeti tarafından finanse edilmektedir  
This project is co-financed by the European Union and the Republic of Turkey

# Yol gvenliđi nedir?





Bu proje Avrupa Birliđi ve Trkiye Cumhuriyeti tarafından finanse edilmektedir  
This project is co-financed by the European Union and the Republic of Turkey

# Ne Algılıyoruz?

*Yol gvenliđi (gvensizliđi) ile iliřkilendirdiđiniz ç kavram nedir?*

- X
- Y
- Z





Bu proje Avrupa Birliđi ve Trkiye Cumhuriyeti tarafından finanse edilmektedir  
This project is co-financed by the European Union and the Republic of Turkey

# Yol Gvenliđinin Tanımlanması

## Bazı tanımlar

(Yol kazası) - **arpma, arpıřma**

Trafikte can kaybı veya yaralanmanın meydana geldiđi planlanmamıř olay

**Objektif trafik gvensizliđi** : arpmalar, arpıřmalar  
+ sosyal sonular (hasar + ilgili maliyetler)

**Subjektif trafik gvensizliđi** : algı, trafikteki tehlikenin oluřturduđu tehdit  
+ sosyal sonular (olumsuz korku algısı, hareketlilikten kaınma)



(SWOV'dan uyarlanmıřtır.)

WEglobal



SECTORAL  
OPERATIONAL  
PROGRAMME FOR  
TRANSPORT



Bu proje Avrupa Birliđi ve Türkiye Cumhuriyeti tarafından finanse edilmektedir  
This project is co-financed by the European Union and the Republic of Turkey

# Yol Güvenliđinin Tanımlanması

## Bazı tanımlar

**Güvenlik** (iki yaklaşım, tanımlar)

- ✓ = tehlike yokluđu
- ✓ kabul edilebilir risk derecesi

**Risk** = bir çarpışmaya neden olabilecek mevcut veya olası koşullar dizisi

**Yol güvenliđi eksikliđi (güvensizliđi)**

- ✓ trafikte tehlike varlıđı
- ✓ trafikte kabul edilemez derecede risk



(SWOV'dan uyarlanmıřtır.)





Bu proje Avrupa Birliđi ve Trkiye Cumhuriyeti tarafından finanse edilmektedir  
This project is co-financed by the European Union and the Republic of Turkey

# Yol Gvenliđinin Tanımlanması

## Bazı tanımlar

**Risk** = bir arpıřmaya neden olabilecek mevcut veya olası kořullar dizisi

Risk nasıl llr (r. otoyollarda)?





Bu proje Avrupa Birliđi ve Trkiye Cumhuriyeti tarafından finanse edilmektedir  
This project is co-financed by the European Union and the Republic of Turkey

# Yol Gvenliđinin ve Riskin Tanımlanması

## Bazı tanımlar

**Risk** = bir arpıřmaya neden olabilecek mevcut veya olası kořullar dizisi

Risk nasıl llr (r. otoyollarda)?

- **arpıřma sıklıđı**: katedilen tařıt kilometre bařına arpıřma sayısı
- **yaralanma sıklıđı**: katedilen tařıt kilometre bařına dřen yaralanmalı arpıřma sayısı
- **arpıřma yođunluđu**: bir kilometreye dřen yaralanmalı arpıřma sayısı





Bu proje Avrupa Birliği ve Türkiye Cumhuriyeti tarafından finanse edilmektedir  
This project is co-financed by the European Union and the Republic of Turkey

# Karayolu güvenliği verileri

## - çarpışma matrisi ihtiyacı

Avrupa Komisyonu, çarpışmaya karışan yol kullanıcısı ve araç sayısı bakımından AB'deki can kayıplarının bir dökümünü yayınlamıştır.

Matris, can kayıplarının çoğunlukla otomobil ve kamyonların karıştığı çarpışmalarda meydana geldiğini ve yayalar ve bisikletliler gibi savunmasız yol kullanıcılarının korunmasının geliştirilmesi gerektiğini açıkça göstermektedir.

### ROAD TRAFFIC FATALITIES IN THE EU IN 2019

by road user and (other) 'main vehicle' involved in the crash

IN A COLLISION WITH...

FATALITIES	PEDESTRIAN	BICYCLE	MOPED	MOTORBIKE	CAR	LORRY (<3.5T)	HEAVY GOODS VEHICLE (>3.5T)	BUS OR COACH	OTHER VEHICLE/ UNKNOWN	NO OTHER VEHICLE INVOLVED	TOTAL
PEDESTRIANS	0	19	17	108	3 200	508	401	150	225	0	4 628
CYCLISTS	14	42	8	33	1 024	162	217	31	87	417	2 035
MOPED RIDERS	5	2	5	10	289	33	45	10	21	193	613
MOTORCYCLISTS	14	15	5	84	1 576	231	191	37	120	1 280	3 553
CAR OCCUPANTS	22	7	2	26	3 067	584	1 557	148	286	4 400	10 099
LORRY (<3.5T) OCCUPANTS	0	0	1	0	141	70	211	18	36	289	766
HEAVY GOODS VEHICLE (>3.5T) OCCUPANTS	0	0	0	0	26	17	171	4	11	124	353
BUS OR COACH OCCUPANTS	0	0	0	0	11	16	24	2	7	51	111
OTHER/UNKNOWN	0	3	3	5	191	36	42	7	36	319	642
TOTAL	55	88	41	266	9 525	1 657	2 859	407	829	7 073	22 800

European Commission | Mobility and Transport

Methodological note: the data cover fatalities in single-vehicle crashes and crashes involving one or more traffic units. For the majority of fatal crashes, only one other vehicle is involved in the crash. For multi-vehicle crashes, the 'main vehicle' is the heaviest of the vehicles involved as this tends to be responsible for the most serious consequences. As a result, the figures in each column likely underestimate the number of cases a particular vehicle was involved in a crash. Source: EU CARE database on road crashes.



WEglobal



SECTORAL OPERATIONAL PROGRAMME FOR TRANSPORT





Bu proje Avrupa Birliđi ve Trkiye Cumhuriyeti tarafından finanse edilmektedir  
This project is co-financed by the European Union and the Republic of Turkey

# Çarpışmalar kaza mıdır?



**Çarpışmalar  
Kaza  
Deđildir**



*Katılıyor musunuz?*

- ✓ Evet çünkü ...
- ✓ Hayır çünkü ...
- ✓ Diđer?





Bu proje Avrupa Birliđi ve Trkiye Cumhuriyeti tarafından finanse edilmektedir  
This project is co-financed by the European Union and the Republic of Turkey

# Çarpışmalar kaza değildir



**Çarpışmalar  
Kaza  
Deđildir**



United Nations  
Montenegro

**Trafikteki yaralanmalar kaza  
deđildir. Bunlar nlenebilir.**



WEglobal



SECTORAL  
OPERATIONAL  
PROGRAMME FOR  
TRANSPORT



Bu proje Avrupa Birliđi ve Türkiye Cumhuriyeti tarafından finanse edilmektedir  
This project is co-financed by the European Union and the Republic of Turkey

# Güvenli Sistem Yaklaşımı

## Güvenli Sistem Yaklaşımı ilkeleri

İnsanlar Hata Yapar

İnsanlar Yaralanmaya Açıktır

Sorumluluk Paylaşılır

Can Kaybı veya Ciddi Yaralanma Kabul Edilebilir Değildir

Proaktif - Reaktif



<https://visionzeronetwork.org>

<https://www.nsc.org/road-safety>



WEglobal



SECTORAL  
OPERATIONAL  
PROGRAMME FOR  
TRANSPORT



Bu proje Avrupa Birliđi ve Trkiye Cumhuriyeti tarafından finanse edilmektedir  
This project is co-financed by the European Union and the Republic of Turkey

# Gvenli Sistem Yaklařımı

Gvenli Sistem yaklařımı, Birleřmiř Milletler 2021-2030 On Yıllık Karayolu Gvenliđi Eylem Planının nemli bir unsurudur.

**Karayolu tařımacılıđının karmařık bir sistem olduđu bilinciyle gvenliđi n planda tutar.** Ayrıca, insanların, araların ve yol altyapısının yksek dzeyde gvenlik sađlanacak řekilde etkileřime girmesi gerektiđini de kabul eder.

**GLOBAL PLAN**  
DECADE OF ACTION FOR ROAD SAFETY  
2021-2030

«Bu **Kresel Plan**, Dnya Sađlık rgt ve Birleřmiř Milletler Blgesel Komisyonları tarafından, Birleřmiř Milletler Karayolu Gvenliđi iřbirliđindeki ortaklar ve diđer paydařlarla iřbirliđi iinde, 2021-2030 On Yıllık Eylem Planı'nın uygulanmasını desteklemek iin ve sz konusu Plan'ın hedefleri dođrultusunda bir rehber belge olarak geliřtirilmiřtir.»



WEglobal



SECTORAL  
OPERATIONAL  
PROGRAMME FOR  
TRANSPORT



Bu proje Avrupa Birliđi ve Trkiye Cumhuriyeti tarafından finanse edilmektedir  
This project is co-financed by the European Union and the Republic of Turkey

# Gvenli Sistem Yaklařımı

- **insan hatalarını** ngrr ve dikkate alır
- can kaybı veya ciddi yaralanmaları nlemek zere **arpıřma kuvvetlerini insan toleransı dâhilindeki seviyelerle sınırlayan** yol ve ara tasarımlarını dikkate alır
- yolların tasarım ve bakımından sorumlu tarafları, ara reticilerini ve gvenlik programlarını ynetenleri **gvenlik sorumluluđunu yol kullanıcılarıyla paylařmaya teřvik eder**, bylece bir arpıřma meydana geldiđinde **yalnızca srcy veya diđer yol kullanıcılarını sulamak yerine** sistem genelinde zmler aranır.





Bu proje Avrupa Birliđi ve Trkiye Cumhuriyeti tarafından finanse edilmektedir  
This project is co-financed by the European Union and the Republic of Turkey

# Gvenli Sistem Yaklařımı

- Yalnızca arpıřmaların en son meydana geldiđi konumlar veya durumlar yerine tm sistemin gvenli hale getirilmesi iin **yolların ve araların ileriye dnk ve srekli iyileřtirilmesi** ilkesini takip eder
- Ulařım sisteminin **sıfır lm veya ciddi yaralanma** ile sonulanması gerektiđi ve maliyet yahut **daha hızlı ulařım** arzusu gibi diđer hususlar uđruna gvenlikten dn verilmemesi gerektiđi řeklindeki temel ncle bađlı kalır

**GLOBAL PLAN**

DECADE OF ACTION FOR ROAD SAFETY

2021-2030



WEglobal



SECTORAL  
OPERATIONAL  
PROGRAMME FOR  
TRANSPORT



Bu proje Avrupa Birliđi ve Trkiye Cumhuriyeti tarafından finanse edilmektedir  
This project is co-financed by the European Union and the Republic of Turkey

# Kendini İfade Eden Yollar

- Kullanıcıların beklentilerini karşılayan ve bu minvalde daha güvenli davranış, hız, manevra ve diđer kullanıcılarla etkileşim sağlayan bir yol ortamı sağlamayı amaçlar.
- Sınırlayıcı yol tipleri ve yol geçkisindeki tasarım öğelerinin tutarlılığı, yol donanımları ve işaretlemeler kendini ifade eden yollara ait önemli kavramlardır.





Bu proje Avrupa Birliđi ve Trkiye Cumhuriyeti tarafından finanse edilmektedir  
This project is co-financed by the European Union and the Republic of Turkey

# Kendini İfade Eden Yollar



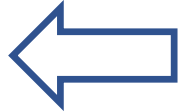
Yolların Sınıflandırılması

Öğrenilmiş Beklentiler

Srş Davranışları

Daha Az Kaza

İSTATİSTİKSEL  
ÖĞRENME SRŞ  
DENEYİMİ



- Yol Bileşenleri
- Diğerlerinin Davranışları
- Bireyin Kendi Davranışları

- Tahmin Edilebilir Davranışlar
- Homojen Davranışlar







Bu proje Avrupa Birliđi ve Trkiye Cumhuriyeti tarafından finanse edilmektedir  
This project is co-financed by the European Union and the Republic of Turkey

# Kendini İfade Eden Yollar

- **Kendini İfade Eden Yollara İlişkin Genel İlkeler**
  - **Kolay Tanınabilir** (Aynı işleve, aynı hız profiline, aynı tip yol kullanıcılarına sahip yollar benzer görünmelidir.)
  - **Kolay Ayırt Edilebilir** (Farklı kategorilerdeki yollar farklı görünmelidir. Diğer bir deyişle farklı yol kategorilerine ait yollar arasında görünüm ve düzen açısından net farklılıklar bulunmalıdır.)
  - **Kolay Yorumlanabilir** (Güzergâh üzerinde istenilen davranışın ne olması gerektiđi tasarımdan anlaşılmalıdır. Yol özellikleri istenilen davranışlara neden olmalıdır.)





Bu proje Avrupa Birliđi ve Trkiye Cumhuriyeti tarafından finanse edilmektedir  
This project is co-financed by the European Union and the Republic of Turkey

# Affeden Yollar

## Src hatalarından kaynaklı olumsuz sonuları en aza indirmeyi amalar

Bu iki Őekilde gerekleŐtirebilir:

- Hatalı aralara, yeterli boŐ alan bırakmak suretiyle herhangi bir lmcl veya ciddi yaralanmalı arpıŐmayı nlemek iin yola geri dnme fırsatı tanıyarak
- Bir aracın yoldan ıkması durumunda ortaya ıkacak olumsuz sonucun Őiddetini azaltarak





Bu proje Avrupa Birliđi ve Trkiye Cumhuriyeti tarafından finanse edilmektedir  
This project is co-financed by the European Union and the Republic of Turkey

# Affeden Yollar

## Aık/Gvenli Alan Sađlanması

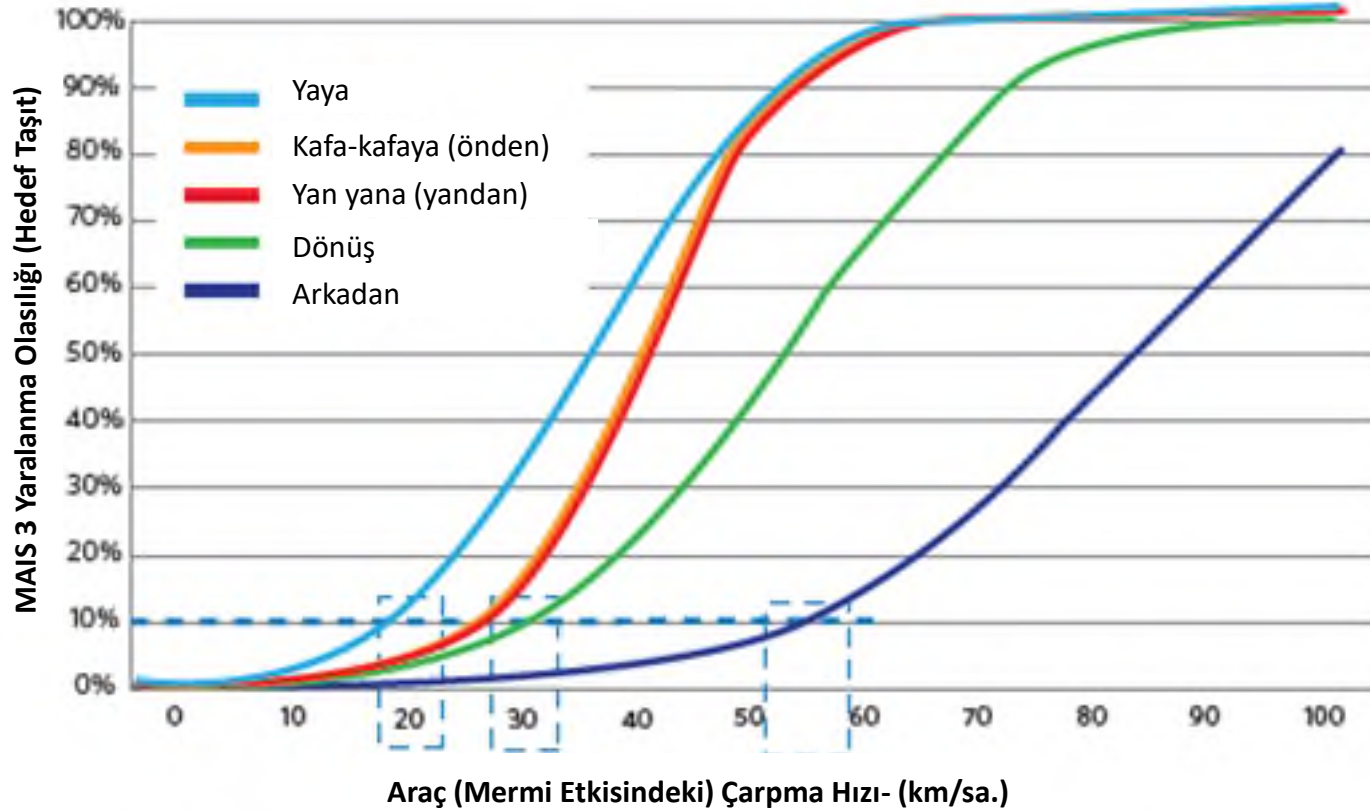
- Srclere bir kurtarma manevrası gerekleřtirmeleri ve gvenli řekilde yola geri dnebilecekleri yeterli alan sađlanması
- Yoldan ıkma durumunda arpma řiddetini azaltan riskten arındırılmıř blge sađlanması





Bu proje Avrupa Birliği ve Türkiye Cumhuriyeti tarafından finanse edilmektedir  
This project is co-financed by the European Union and the Republic of Turkey

# Hız, ölümcül çarpışmaların 1/3'ünde etken olarak gözlemlenmektedir (Avrupa ortalaması)



Çarpışma şiddeti  
(darbe) hızıyla  
ilişkilidir

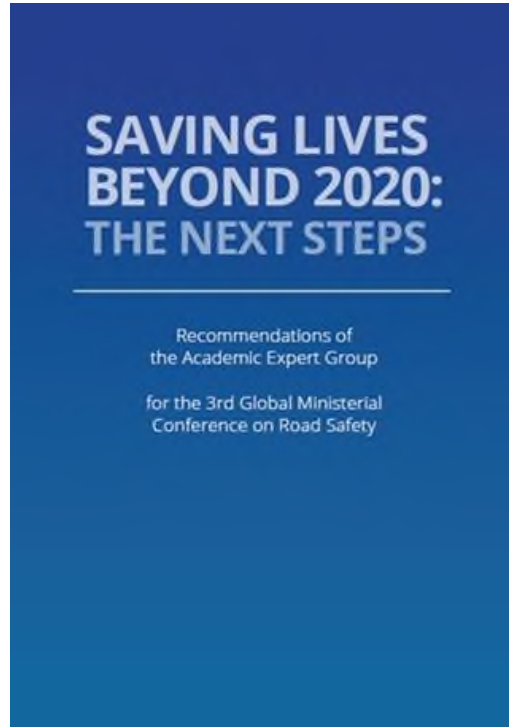
Bir Motorlu Araç Tarafından Ağır Yaralanma Olasılığı. Jurewicz et al, 2016



Bu proje Avrupa Birliđi ve Trkiye Cumhuriyeti tarafından finanse edilmektedir  
This project is co-financed by the European Union and the Republic of Turkey

# Stockholm Deklarasyonu

Karayolu gvenliđine ynelik politika yaklařımında yeni kilometre tařı



WEglobal



SECTORAL  
OPERATIONAL  
PROGRAMME FOR  
TRANSPORT



Bu proje Avrupa Birliđi ve Türkiye Cumhuriyeti tarafından finanse edilmektedir  
This project is co-financed by the European Union and the Republic of Turkey

# Stockholm Deklarasyonu

**Yol güvenliđine yönelik politika yaklařımında yeni bir kilometre tařı**

Yeni bir yol güvenliđi paradigmasına dođru



**3. Yeni paradigma:** iklim politikasının entegrasyonu (yařam kalitesi, hareketlilik politikası dahil)

**2. Güvenli sistem: Vizyon sıfır**

**1. Yol güvenliđi politikasının 5 bileřeni**

**Bileřen 1: Yol güvenliđi yönetimi**

Bileřen 2: Daha güvenli araçlar

Bileřen 3: Daha güvenli yol kullanıcılar

Bileřen 4: Çarpıřma sonrası müdahale

Bileřen 5: Daha güvenli sürüř ortamı



Kaynak: C. Tingvall vd., Saving lives beyond 2020, Recommendations Academic Group 3rd Global Ministerial Conference On Road Safety, 2019





Bu proje Avrupa Birliği ve Türkiye Cumhuriyeti tarafından finanse edilmektedir  
This project is co-financed by the European Union and the Republic of Turkey

## 5 Bileşen ve 5 E



### KARAYOLU STRATEJİSİNE DAİR TEK BM VİZYONU



Güvenli Seyahat bizimle başlar



#### Bileşen 1 Yol Güvenliği Yönetimi

##### Eylemler

Bileşenlerin tümünü ele alan bir yol güvenliği politikası oluşturun  
Yönetim mekanizması kurun  
Veri toplama ve analizini iyileştirin  
Finansmanı gözden geçirin



#### Bileşen 2 Daha Güvenli Araçlar

##### Eylemler

Filo yönetimine yönelik yatırımı teşvik edin  
Daha güvenli araçlar satın alınmasını ve kullanılmasını teşvik edin



#### Bileşen 3 Daha Güvenli Yol Kullanıcıları

##### Eylemler

Standart eğitim ve bilinçlendirme yöntem ve materyalleri geliştirin  
Sürücü belgelendirme standartlarını geliştirin  
Denetleme mekanizması geliştirin



#### Bileşen 4 Çarpışma Sonrası Bakım

##### Eylemler

Çarpışma sonrası acil durumlara yanıt verme kapasitesini geliştirin



#### Bileşen 5 Daha Güvenli Sürüş Ortamı

##### Eylemler

Yerele hizmet veren yolların güvenli kullanım, bakım ve iyileştirilmesini teşvik edin  
BM'nin gözetimi altındaki alanlarda sürüş koşullarını iyileştirin

### YOL GÜVENLİĞİ STRATEJİSİNE DAİR TEK BM VİZYONU

#### AMAÇ

Bütün BM kuruluşları, BM personelinin ve araçlarının karıştığı karayolu trafik kazalarını sistematik ve kapsamlı biçimde azaltma kararlılığında olmalıdır.

#### VİZYON

BM'ye ait araçların karıştığı trafik kazalarında yayalar da dahil olmak üzere hiçbir yol kullanıcısının hayatını kaybetmemesi veya ciddi şekilde yaralanmaması

#### YOL HARİTASI

Eylem planı, Karayolu Güvenliği Küresel Planı kapsamında On Yıl Eylem Planından türetilen ve hedeflerimize ulaşmak üzere 12 eylemle desteklenen beş ayrı karayolu güvenliği bileşeni üzerine inşa edilmektedir.





Bu proje Avrupa Birliđi ve Türkiye Cumhuriyeti tarafından finanse edilmektedir  
This project is co-financed by the European Union and the Republic of Turkey

# Yol Güvenliđinde 5 Bileşen



1. Lider Kurum
2. Yol İdarelerinin Hesap Verebilirliđi
3. Motorlu Araç Güvenliđi Yönetmelikleri
4. Yol Güvenliđi Risk Faktörleri
5. Travma Bakımı - Çarpışma Noktasından Rehabilitasyona Kadar

**Global Plan**  
for the Decade of Action  
for Road Safety 2011-2020



DECADE OF ACTION FOR  
ROAD SAFETY 2011-2020







Bu proje Avrupa Birliđi ve Trkiye Cumhuriyeti tarafından finanse edilmektedir  
This project is co-financed by the European Union and the Republic of Turkey

# Yol Gvenliđinde 5 BileŖen



- 5 BileŖen, "Gvenli Sistem YaklaŖımı'nın" temel taŖlarını meydana getirir.
- Gvenli Sistem YaklaŖımı, karayolu ulaŖım sistemindeki tm katılımcılara sorumluluk yklemektedir.
- Amacı, meydana geldikleri takdirde, çarpıŖmaya karıŖanlar iin mmkn olan en iyi sonula çarpıŖmadan ıkmalarını sađlamaktır.





Bu proje Avrupa Birliđi ve Trkiye Cumhuriyeti tarafından finanse edilmektedir  
This project is co-financed by the European Union and the Republic of Turkey

# Bileşen 1 – Lider Kurum

Bileşen 1  
Yol Gvenlik Ynetimi

- Yol Gvenliđinin odađı her daim otomatik deđildir.
- Lider kurumun rol ařađıdaki hususları kapsar:
  - İzleme
  - Strateji Geliřtirme, Planlama
  - Koordinasyon
  - Geliřtirme ve Teřvik Etme
  - Kamu Farkındalıđı Yaratma
- Lider Kurum, Yol Gvenliđinin daima gndemde tutulmasından sorumludur.





Bu proje Avrupa Birliđi ve Trkiye Cumhuriyeti tarafından finanse edilmektedir  
This project is co-financed by the European Union and the Republic of Turkey

## Bileşen 2 - Altyapı

Bileşen 2  
Altyapı

- Tm yol otoritelerini/yneticilerini ilgilendirir ve hem Őehir ii hem de Őehir dıŐı yollar iin geerlidir.
- Bu unsur gvenli yollar sađlanması sorumluluđunu sz konusu yol otoriteleri ve yneticilerine devreder.
- Yol kullanıcılarının davranıŐlarını nemli lde etkiler.





Bu proje Avrupa Birliđi ve Trkiye Cumhuriyeti tarafından finanse edilmektedir  
This project is co-financed by the European Union and the Republic of Turkey

# Altyapı

## Bileşen 2 Altyapı

- Altyapı güvenliđi kavramından, ařađıdakileri ieren Karayolu Altyapısı Gvenlik Ynetimi (KAGY) anlařılmalıdır:
  - Karayolu Gvenliđi Etki Deđerlendirmesi (KGED)
  - Karayolu Gvenlik Kontrolleri (KGK)
  - Ađ Geneline Karayolu Gvenliđi Deđerlendirmesi (AKGD)
  - Karayolu Gvenlik Teftiři (KGT)





Bu proje Avrupa Birliđi ve Trkiye Cumhuriyeti tarafından finanse edilmektedir  
This project is co-financed by the European Union and the Republic of Turkey

# Altyapı ıktıları

Bileşen 2  
Altyapı

- Karayolu Altyapısı Güvenlik Yönetimi
  - Yol Kategorileri (amacına uygun yol profili)
  - Kendini ifade eden yollar
  - Güvenli yol kenarları
  - Trafik sakinleştirici önlemler
  - İşaretleme ve Sinyalizasyon





Bu proje Avrupa Birliđi ve Trkiye Cumhuriyeti tarafından finanse edilmektedir  
This project is co-financed by the European Union and the Republic of Turkey

## Bileşen 3 – Araç Güvenliđi

Bileşen 3  
Daha Güvenli  
Araçlar

- Daha Güvenli Araçlar, otomobil üreticilerinin araçlara pasif ve aktif güvenlik önlemleri eklemesi gerekliliđine işaret etmektedir.
- Bunlar, bir yandan çarpışmaları önlemeye ve meydana gelmeleri hâlinde de çarpışmaya karışanlar üzerindeki etkisini azaltmaya hizmet eder.
- Ayrıca araçların güvenli durumda tutulması gerekliliđini ifade eden "kullanımdayken" güvenlikle de ilgilidir.





Bu proje Avrupa Birliđi ve Trkiye Cumhuriyeti tarafından finanse edilmektedir  
This project is co-financed by the European Union and the Republic of Turkey

# Araçlarda Uygulanan Standartlar

Bileşen 3  
Daha Güvenli  
Araçlar

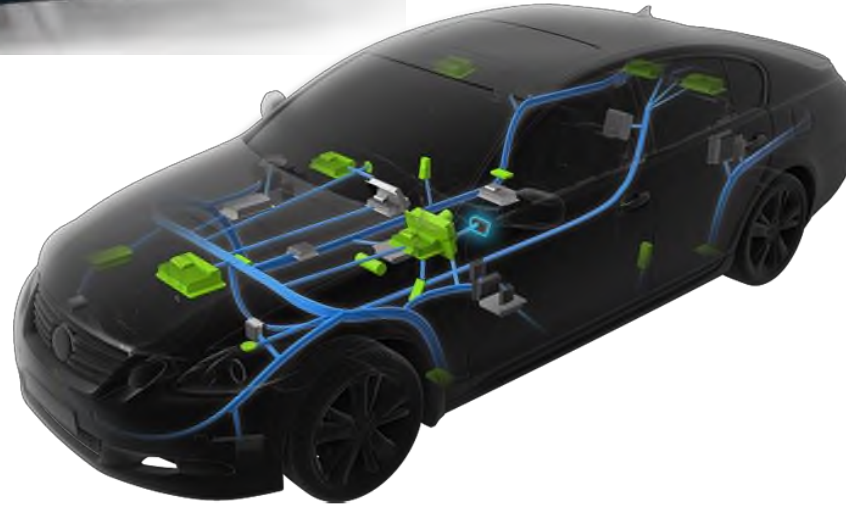
- Daha güvenli araç bileşenlerine örnekler:
  - Emniyet kemerleri, emniyet kemeri gergileri
  - ABS fren sistemi
  - Güvenlik kafesi ve deformasyon bölgeleri
  - Koltuk başlıkları
  - Hava yastıkları
  - Emniyet camı
  - Katlanabilir direksiyon kolonları





Bu proje Avrupa Birliđi ve Trkiye Cumhuriyeti tarafından finanse edilmektedir  
This project is co-financed by the European Union and the Republic of Turkey

# Pasif ve Aktif Gvenlik Sistemleri







Bu proje Avrupa Birliđi ve Trkiye Cumhuriyeti tarafından finanse edilmektedir  
This project is co-financed by the European Union and the Republic of Turkey

# Bileşen 4 – Yol Kullanıcısı Davranışları

Bileşen 4  
Yol Kullanıcısı  
Davranışları

- Yol kullanıcısı davranışları, yol güvenliğinde önemli bir faktör olarak ortaya çıkmaktadır.
- Yol kullanıcılarının, yakınlarında polis olmasa bile trafik kurallarına uyma ve güvenli davranma istekleriyle ilişkilidir.
- Bu da ısrarlı bilinçlendirme kampanyalarıyla ve karayolu trafik düzenlemelerine uyulmamasının olumsuz sonuçları olacağı algısının sağlanmasıyla elde edilir.





Bu proje Avrupa Birliđi ve Trkiye Cumhuriyeti tarafından finanse edilmektedir  
This project is co-financed by the European Union and the Republic of Turkey

# Yol kullanıcısı davranışlarına örnekler

- Bazı hatalı yol kullanıcısı davranış örnekleri:
  - Hız
  - Dikkatsiz sürüş
  - Emniyet kemeri takmamak veya çocuk koltuđu kullanmamak
  - Kırmızı ışıkta geçmek
  - Standartlara uygun kask takmamak
  - Yorgun halde araç kullanmak
  - Aracın uygun teknik durumda olmaması





Bu proje Avrupa Birliđi ve Trkiye Cumhuriyeti tarafından finanse edilmektedir  
This project is co-financed by the European Union and the Republic of Turkey

# Çarpışma Sonrası Bakım

Bileşen 5  
Çarpışma  
Sonrası Bakım

- Çarpışma sonrası bakım ayrıca aşağıda belirtilenler gibi tıbbi müdahaleleri de kapsamaktadır:

➤ Maksimum Kısaltılmış Travma Skoru

Sınıflandırması

(Maximum Abbreviated Injury Scales - MAIS)

➤ Özel travma bakımı

➤ Bakım sonrası rehabilitasyon

➤ 30 günlük tıbbi takip

AIS Deđeri	Yaralanma Tanımı
0	Yaralanma Yok
1	Hafif
2	Orta
3	Ciddi
4	Çok Ciddi (Ađır)
5	Kritik
6	Ölmcl





Bu proje Avrupa Birliđi ve Trkiye Cumhuriyeti tarafından finanse edilmektedir  
This project is co-financed by the European Union and the Republic of Turkey

# Bileşen 5: Çarpışma Sonrası Bakım

Bileşen 5  
Çarpışma  
Sonrası Bakım

- Çarpışma sonrası bakım süreci, çarpışmalar meydana geldiğinde hayat kurtarma veya yaralanmaların azaltılmasının her yönüyle ilgilidir.
- Bu süreç aşağıdakiler gibi pek çok hususu kapsar:
  - Tek acil telefon numarası
  - Acil Çağrı Sistemi (E-call) sistemi
  - Önceden konumlandırılmış acil müdahale ekipleri





Bu proje Avrupa Birliđi ve Trkiye Cumhuriyeti tarafından finanse edilmektedir  
This project is co-financed by the European Union and the Republic of Turkey

# Bileşenler arası etkileşim

- Ayrı ayrı sunulsa da güvenli sistem yaklaşımı, tüm bileşenlerin tek bir birim olarak işlemlerini gerektirir.
- Bu olmadan münferit bileşenlere ilişkin çabalar amaçlanan ve gerekli olan sonuçları vermeyecektir.
- Bu durum sıklıkla çarpışma istatistiklerinde gözlemlenebilir.





Bu proje Avrupa Birliđi ve Türkiye Cumhuriyeti tarafından finanse edilmektedir  
This project is co-financed by the European Union and the Republic of Turkey

# Örnek 1



- Bileşen 2, karayolu altyapısının güvenli olmasını gerektirir. Bu nedenle, affeden yol kenarları ile uygun tasarım hızları ve hız sınırları uygulanmaktadır.
- Bu noktada lider kurumun rolü, risklere dair farkındalık yaratmak yoluyla uyumu teşvik etmektir.
- Ancak yol kullanıcıları, hız sınırına dair yaptırım uygulanacağı algısına sahip değillerse hız sınırlarına uymayacaklardır.





Bu proje Avrupa Birliđi ve Trkiye Cumhuriyeti tarafından finanse edilmektedir  
This project is co-financed by the European Union and the Republic of Turkey

## rnek 2

Bileşen 1  
Yol Güvenlik  
Yönetimi

Bileşen 2  
Altyapı

Bileşen 3  
Daha Güvenli  
Araçlar

Bileşen 4  
Yol Kullanıcısı  
Davranışları

Bileşen 5  
Çarpışma  
Sonrası Bakım

- Bileşen 3, araç üreticilerinin araçlara emniyet kemeri koymasını gerektirir.
- Fakat bu bileşenler ancak ve ancak insanlar onları gerçekten sürekli ve doğru şekilde kullanırsa işe yarar.
- Üreticiler, emniyet kemeri takmayı teşvik etmek için otomobillere emniyet kemeri uyarıları koymaktadır.
- İnsanlar ise sahte emniyet kemeri aparatları almaktadır.





Bu proje Avrupa Birliđi ve Trkiye Cumhuriyeti tarafından finanse edilmektedir  
This project is co-financed by the European Union and the Republic of Turkey



WEglobal



SECTORAL  
OPERATIONAL  
PROGRAMME FOR  
TRANSPORT





Bu proje Avrupa Birliđi ve Trkiye Cumhuriyeti tarafından finanse edilmektedir  
This project is co-financed by the European Union and the Republic of Turkey

# Karayolu Altyapısı Gvenlik Ynetimi

**Karayolu altyapısı gvenlik ynetimine iliřkin 19 Kasım 2008 tarihli 2008/96/EC sayılı Avrupa Parlamentosu ve Konseyi Direktifi**

ve

**Karayolu altyapısı gvenlik ynetimine iliřkin 2008/96/EC sayılı Direktifi tadil eden 23 Ekim 2019 tarihli ve 2019/1936/EC sayılı Avrupa Parlamentosu ve Konseyi Direktifi**



WEglobal



SECTORAL  
OPERATIONAL  
PROGRAMME FOR  
TRANSPORT



Bu proje Avrupa Birliđi ve Trkiye Cumhuriyeti tarafından finanse edilmektedir  
This project is co-financed by the European Union and the Republic of Turkey

# Direktife konu yollar

- Direktif, proje, yapım veya iřletme ařamasındaki Trans-Avrupa karayolu ađının bir parçası olan tm yollara, otoyollara ve diđer birincil/ana yollara uygulanacaktır.
- Direktif, bisiklet yolları ile endstriyel, tarım, orman alanlarına bađlantı sađlayan eriřim yolları gibi genel motorlu ara trafiđine aık olmayan yollar hari olmak zere kentsel alan dıřındaki AB fonuyla yapılan yol kesimlerine uygulanır.





Bu proje Avrupa Birliği ve Türkiye Cumhuriyeti tarafından finanse edilmektedir

This project is co-financed by the European Union and the Republic of Turkey

# KGM Yol Haritası



Toplam Yol Ağı: 68.700 km  
Otoyollar: 3.633 km  
Devlet Yolları: 30.954 km  
İl Yolları: 34.113 km  
(01.01.2023 itibari ile)

**Otoyollar:** Yüksek standartlara sahip, trafik seyrinde asgari hız sınırlaması uygulanan, seyahat hızı yüksek ve üzerinde erişme kontrolünün uygulandığı karayollarıdır.

**Devlet Yolları:** Belediyeler veya diğer kurumların sorumluluğunda bulunan yollar dışında kalan ve transit trafiği, illere, limanlara, tersanelere, hava alanlarına, demiryolu istasyonlarına, sınır kapılarına kesintisiz olarak ulaştıran ana karayollarıdır.

**İl Yolları:** Belediyeler veya diğer kurumların sorumluluğunda bulunan yollar dışında kalan, illeri birbirine, Devlet yollarına, limanlara, tersanelere, demiryolu istasyonlarına, hava alanlarına ve kamu ihtiyacının gerektirdiği diğer yerlere bağlayan ve bir il sınırı içinde başlayıp biten karayollarıdır.





Bu proje Avrupa Birliđi ve Türkiye Cumhuriyeti tarafından finanse edilmektedir  
This project is co-financed by the European Union and the Republic of Turkey

# Türkiye TEN-T Karayolu Haritası



TEN-T Kapsamlı Karayolu Ađı: 16.799 km

Çekirdek Karayolu Ađı: 9.212 km





Bu proje Avrupa Birliđi ve Trkiye Cumhuriyeti tarafından finanse edilmektedir  
This project is co-financed by the European Union and the Republic of Turkey

# Olası Muafiyetler

- Trafik hacimlerine ve kaza istatistiklerine bađlı olarak ve makul gerekelere dayanarak, gvenlik aısından dşk risk tařıyan ana yollar bu Direktifin kapsamından muaf tutabilir.
- Bu, sz konusu yolda kořullar deđiřirse, yolun Direktifin gerektirdiđi iřlemlere tabi tutulması gerektiđi anlamına gelir.
- Kapsamdan muafiyetler ve istisnalar KGM'nin takdirine bađlıdır.





Bu proje Avrupa Birliđi ve Trkiye Cumhuriyeti tarafından finanse edilmektedir  
This project is co-financed by the European Union and the Republic of Turkey

# Uyumlařtırma - Eylemler

- Bořluk Analizi ve Yeni Kurumsal Raporların Hazırlanması
- Direktif 2019/1936/EC ile uyumlu olarak mevcut mevzuatın tadil edilmesi
- nerilen yasal deđişikliklerle uyumlu, KGM'ye adapte edilebilecek potansiyel organizasyon yapılarının tanımlanması
- KGED, KGK, KGT ve AKGD'nin yrtlmesine iliřkin sreçleri tanımlayan kılavuzlar





Bu proje Avrupa Birliđi ve Trkiye Cumhuriyeti tarafından finanse edilmektedir  
This project is co-financed by the European Union and the Republic of Turkey

# Uyumlařtırma - Eylemler

- Tasarım kılavuzlarının revizyonu
- KGED, KGK, KGT ve AKGD'nin yrtlmesine iliřkin teknik prosedrleri tanımlayan el kitapları
- Eđitim programı ve eđitim materyalinin hazırlanması





Bu proje Avrupa Birliđi ve Trkiye Cumhuriyeti tarafından finanse edilmektedir  
This project is co-financed by the European Union and the Republic of Turkey

# Boşluk Analizi Çerçevesi

- **Mevzuat**

- AB Direktifinin (2019/1936/EC) amaç ve beklentilerini karşılayacak şekilde KGM'nin karayolu güvenliđi hizmeti ve işlevlerini gerçekleştirebilmesi için, ilgili KGM mevzuatının incelenmesi

- **Kurumsal yapı (teşkilat yapısı)**

- KGM'nin mevcut hizmet birimleri, ekipleri ve AB Direktifinin gerektirdiđi özel uzmanlık durumunun incelenmesi. Ayrıca, her bir direktif maddesinin amacına, görevine ve çıktı beklentisine ulaşmak için KGM kapasitesinin değerlendirilmesi

- **KGM'nin yasal çerçevesinin teknik (usul ve görev) bileşenleri**

- Teknik bileşenlerin, KGM'nin prosedürlerinin, el kitaplarının ve kılavuzlarının uygunluđunun gözden geçirilmesi







Bu proje Avrupa Birliđi ve Trkiye Cumhuriyeti tarafından finanse edilmektedir  
This project is co-financed by the European Union and the Republic of Turkey

# Boşluk Analizinden Çıkarılan Öneriler (1)

- AB Direktiflerinin gereklilikleri doğrultusunda KGM'deki karayolu güvenliđi faaliyetleri için gerekli uzmanlık kapasitesini sağlayarak sorumlulukları, görevleri, çıktıları ve performansı tanımlamaya yönelik mevzuatın gözden geçirilmesi
- Yol güvenliđi hizmetlerinin, projelendirmeden bakım çalışmalarına kadar olan bütün aşamalara dahil edilmesi
- Merkezde ve Bölge Müdürlükleri'nde uzman ve kaynak dengesinin sağlanması
- Her bir AB Direktifi maddesi çerçevesindeki sorumlulukların yerine getirilmesi için teknik uzman personele ve yöneticilerine (ve karar vericilere) yönelik eğitim sağlanması
- Karayolu güvenliđi eğitim müfredatının hazırlanması
- Veri toplama ve analiz mekanizmalarının iyileştirilmesi





Bu proje Avrupa Birliđi ve Trkiye Cumhuriyeti tarafından finanse edilmektedir  
This project is co-financed by the European Union and the Republic of Turkey

## Boşluk Analizinden Çıkarılan Öneriler (2)

- Teknik prosedrlerin, el kitaplarının, kılavuzların ve standartların hazırlaması ve gncellenmesi
- Her bir AB Direktifi maddesiyle uyumlu grev ve sorumlulukların, bunların ne zaman ve nasıl gerekleştireleceđinin ve hangi çıktı kalitesinde olması gerektiđinin tanımlanması
- Uzun dnemli risk temelli nceliklendirilmiş eylem planı ve karayolu gvenliđi ncelikli alıřma programlarının geliřtirilmesi
- İzleme ve deđerlendirme sisteminin kurulması
- KGM bnyesinde tm KAGY srecini ynetecek Sertifikalı Yol Gvenliđi Uzmanlarından oluřan bir Daire Bařkanlıđı/Birim kurulması





Bu proje Avrupa Birliđi ve Trkiye Cumhuriyeti tarafından finanse edilmektedir  
This project is co-financed by the European Union and the Republic of Turkey

# İncelenen Mevzuat

- Bakanlıklar ile Diđer Kurum ve Kuruluřların Bađlı, İlgili, İliřkili Kurum ve Kuruluřlarının Teřkilatı Hakkında 4 Sayılı Cumhurbaşkanlıđı Kararnamesinin 17. Blm
- 6001 Sayılı Karayolları Genel Mdrlđnn Hizmetleri Hakkında Kanun
- Karayolları Genel Mdrlđ Grev, Yetki ve Sorumluluk Ynetmeliđi
- Karayolu Altyapısı Gvenlik Ynetimi Hakkında Ynetmelik





Bu proje Avrupa Birliđi ve Trkiye Cumhuriyeti tarafından finanse edilmektedir  
This project is co-financed by the European Union and the Republic of Turkey

# Karayolu Altyapısı Gvenlik Ynetimi Tzđ

- 2008/96/EC sayılı AB Direktifi ile ngrlen ve Trkiye TEN-T Karayolu Ađını kapsayan Karayolu Altyapısı Gvenlik Ynetimine iliřkin ynetmelik 21.10.2018 tarih ve 30572 sayılı Resmi Gazete' de yayımlanmıřtır.
- Bu ynetmeliđin uygulanması iin kılavuz, el kitabı, řartname, ynerge vb. belgelerin bu Ynetmeliđin yayımı tarihinden itibaren 5 yıl iinde hazırlanması ngrlmřtr.
- Yukarıda belirtilen belgelerin hazırlanması ve 2019/1936/EC sayılı Direktife (konsolide direktif) tam uyum iin AB tarafından finanse edilen bu Proje bařlatılmıřtır.





Bu proje Avrupa Birliđi ve Trkiye Cumhuriyeti tarafından finanse edilmektedir  
This project is co-financed by the European Union and the Republic of Turkey

# Sreçler

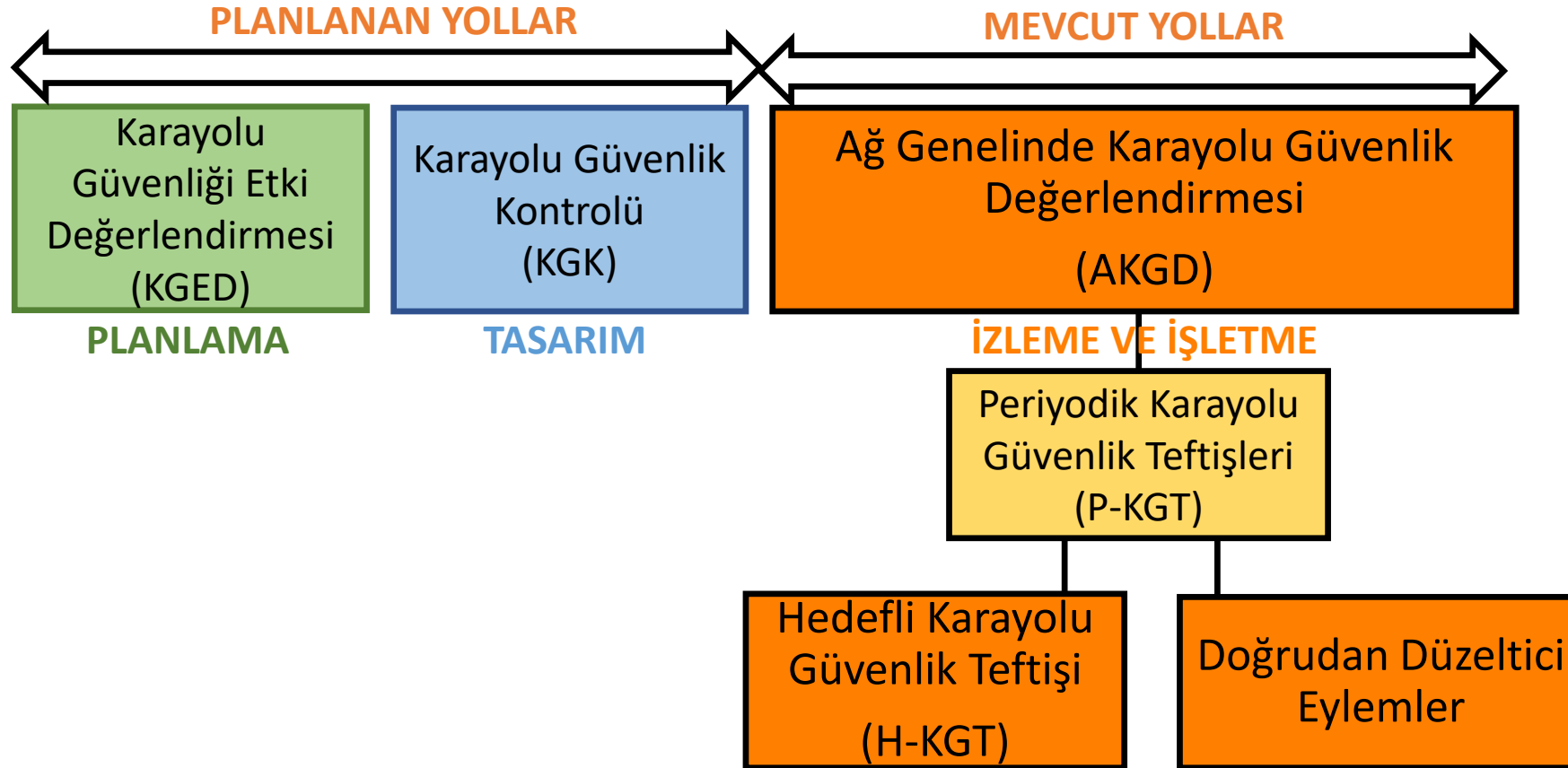
- KAGY sreçleri Ynetmelikte tanımlanmakta ve uygulama kılavuzları ile detaylandırılmaktadır.
- Kılavuzlar, uygulayıcılara ynelik ayrıntılı aıklamalar ve talimatları kapsamaktadır.





Bu proje Avrupa Birliđi ve Türkiye Cumhuriyeti tarafından finanse edilmektedir  
This project is co-financed by the European Union and the Republic of Turkey

# KAGY Bileşenleri ve Aralarındaki İlişkiler





Bu proje Avrupa Birliđi ve Türkiye Cumhuriyeti tarafından finanse edilmektedir  
This project is co-financed by the European Union and the Republic of Turkey

# KAGY İř Akıřı

## KAGY proje iř akıřı





Bu proje Avrupa Birliđi ve Trkiye Cumhuriyeti tarafından finanse edilmektedir  
This project is co-financed by the European Union and the Republic of Turkey

# Karayolu Gvenliđi Etki Deđerlendirmesi (KGED)

Karayolu Gvenliđi Etki  
Deđerlendirmesi  
KGED

## PLANLANAN YOLLAR

- "Karayolu Gvenliđi Etki Deđerlendirmesi", yeni bir karayolunun yapılmasının ya da mevcut ađda yapılacak kapsamlı bir deđerikliđin, karayolu ađının gvenlik performansı zerindeki etkisinin stratejik bir karşılaştırmalı analizidir.
- Ulusal karayolu ađının performansını nemli lde etkileyen herhangi bir yeni altyapı projesi ya da mevcut altyapıdaki iyileştirmeler/deđeriklikler deđerlendirilecektir.







Bu proje Avrupa Birliđi ve Trkiye Cumhuriyeti tarafından finanse edilmektedir  
This project is co-financed by the European Union and the Republic of Turkey

# Karayolu Gvenliđi Etki Deđerlendirmesi (KGED)

Karayolu Gvenliđi Etki  
Deđerlendirmesi  
KGED

## PLANLANAN YOLLAR

- Karayolu performansı, karayolu ađındaki tasarım deđişiklikleri yanında, karayolu özelliklerindeki veya oluşan trafik miktarındaki herhangi bir deđişiklikten de etkilenir.
- Ulusal karayolu ađı zerinde ngrlen etkinin nemli olduđu durumlarda KGED gereklidir. Daha kk lekli projeler deđerlendirme gerektirmeyecektir.





Bu proje Avrupa Birliđi ve Trkiye Cumhuriyeti tarafından finanse edilmektedir  
This project is co-financed by the European Union and the Republic of Turkey

# Karayolu Gvenliđi Etki Deđerlendirmesi (KGED)

Karayolu Gvenliđi Etki  
Deđerlendirmesi  
KGED

## PLANLANAN YOLLAR

- KGED, altyapı projesi onaylanmadan nce ilk planlama ařamasında gerekleřtirilir.
- KGED, nerilen zm seeneđine karar verilmesinde tm karayolu gvenliđi parametrelerini dikkate alır.
- Bunun yanı sıra, deđerlendirilen farklı seeneklerin maliyet-fayda analizi iin gerekli tm bilgileri sađlar.





Bu proje Avrupa Birliđi ve Trkiye Cumhuriyeti tarafından finanse edilmektedir  
This project is co-financed by the European Union and the Republic of Turkey

# Karayolu Gvenliđi Etki Deđerlendirmesi (KGED)

Karayolu Gvenliđi Etki  
Deđerlendirmesi  
KGED

## Gsterge Mahiyetindeki Unsurlar

### 1. Karayolu gvenliđi etki deđerlendirmesi esasları:

- Problemin tanımlanması
- Mevcut durum ve mevcut durumu deđeristirmeye ynelik 'hiçbir Őey yapmama' senaryosu
- Karayolu gvenlik hedeflerinin belirlenmesi
- nerilen alternatiflerinin karayolu gvenliđine olan etkilerinin analizi
- Alternatiflerin maliyet-fayda analizlerini ierecek Őekilde karŐılaŐtırılması,
- Uygun bulunan zmlerin sıralanması





Bu proje Avrupa Birliđi ve Türkiye Cumhuriyeti tarafından finanse edilmektedir  
This project is co-financed by the European Union and the Republic of Turkey

# Karayolu Güvenliđi Etki Deđerlendirmesi (KGED)

Karayolu Güvenliđi Etki  
Deđerlendirmesi  
KGED

## Gösterge Mahiyetindeki Unsurlar

### 2. Dikkate alınacak diđer hususlar:

- «Hiçbir şey yapmama" senaryosuna karşı ölümleri ve kazaları azaltma hedefleri
- Güzergâh seçimi ve trafik özellikleri
- Mevcut karayolu ağlarına olası etkileri (örneğin; yola katılma ve ayrılmalar, kavşaklar, hemzemin geçitler)
- Savunmasız kullanıcılar da dâhil olmak üzere yol kullanıcıları (örneğin; yayalar, bisikletliler, motosikletliler)





Bu proje Avrupa Birliđi ve Trkiye Cumhuriyeti tarafından finanse edilmektedir  
This project is co-financed by the European Union and the Republic of Turkey

# Karayolu Gvenliđi Etki Deđerlendirmesi (KGED)

Karayolu Gvenliđi Etki  
Deđerlendirmesi  
KGED

## Gsterge Mahiyetindeki Unsurlar

### 2. Dikkate alınacak diđer hususlar :

- Bitişik arazi kullanım özelliklerine göre belirlenen tahmini yaya ve bisiklet akışları dahil trafik bilgileri (örn. trafik hacmi, trafiđin taşıt sınıflarına göre dağılımı, vb.)
- Mevsimsel ve iklimsel koşullar
- Yeterli sayıda güvenli park alanının olması
- Sismik hareketlilik





Bu proje Avrupa Birliđi ve Trkiye Cumhuriyeti tarafından finanse edilmektedir  
This project is co-financed by the European Union and the Republic of Turkey

# KGED sreci

Karayolu Gvenliđi Etki Deđerlendirmesi  
KGED

## Sre

- KGED ekibi, bir sertifikalı uzman ve bir deneyimli inřaat mhendisinden oluřur.
- KGED ekibi, fizibilite alıřması ekibine dhil edilir ve deđerlendirilen seenekler hakkındaki tartıřmalara katılır.
- Bu uzmanlar iin herhangi bir ıkar atıřması hkm bulunmamaktadır.





Bu proje Avrupa Birliđi ve Trkiye Cumhuriyeti tarafından finanse edilmektedir  
This project is co-financed by the European Union and the Republic of Turkey

# KGED Sonucu

Karayolu Gvenliđi Etki Deđerlendirmesi  
KGED

## Çıktı (Rapor)

- KGED raporu, karayolu gvenliđi aısından deđerlendirilen seeneklerin istenen gvenlik seviyesini sađlamadıđı durumlarda projeye devam edilmemesi tavsiyesinde bulunabilir.
- Bu rapor, "hibir Őey yapmama" senaryosu ve deđerlendirilen tm seenekler arasındaki bir karŐılaŐtırmaya dayandırılabilir.





Bu proje Avrupa Birliđi ve Trkiye Cumhuriyeti tarafından finanse edilmektedir  
This project is co-financed by the European Union and the Republic of Turkey

# Karayolu Gvenlik Kontrol

Karayolu Gvenlik Kontrol  
KGK

## Planlanan Yollar/Yapım Hâlindeki Yollar

- "Karayolu Gvenlik Kontrol", karayolu altyapı projelerinin tasarım zelliklerinin n proje ařamasından yolun trafiđe aēıldığı ilk dnemin sonuna kadar olan tm ařamaları kapsayan gvenlik kontrollerinin; bađımsız, detaylı, sistematik ve teknik olarak yapılmasıdır.







Bu proje Avrupa Birliđi ve Trkiye Cumhuriyeti tarafından finanse edilmektedir  
This project is co-financed by the European Union and the Republic of Turkey

# Karayolu Gvenlik Kontrol

Karayolu Gvenlik Kontrol  
KGK

Planlanan Yollar/Yapım Hâlindeki Yollar





Bu proje Avrupa Birliđi ve Trkiye Cumhuriyeti tarafından finanse edilmektedir  
This project is co-financed by the European Union and the Republic of Turkey

# Karayolu Gvenlik Kontrol

Karayolu Gvenlik  
Kontrol  
KGK

## Planlanan Yollar/Yapım Hâlindeki Yollar

- KGK'nın Aşamaları:
  1. Ön Proje aşaması
  2. Kesin Proje aşaması
  3. Trafiđe Açılmadan Önceki aşaması
  4. Yolun Trafiđe Açıldığı İlk Dönem aşaması



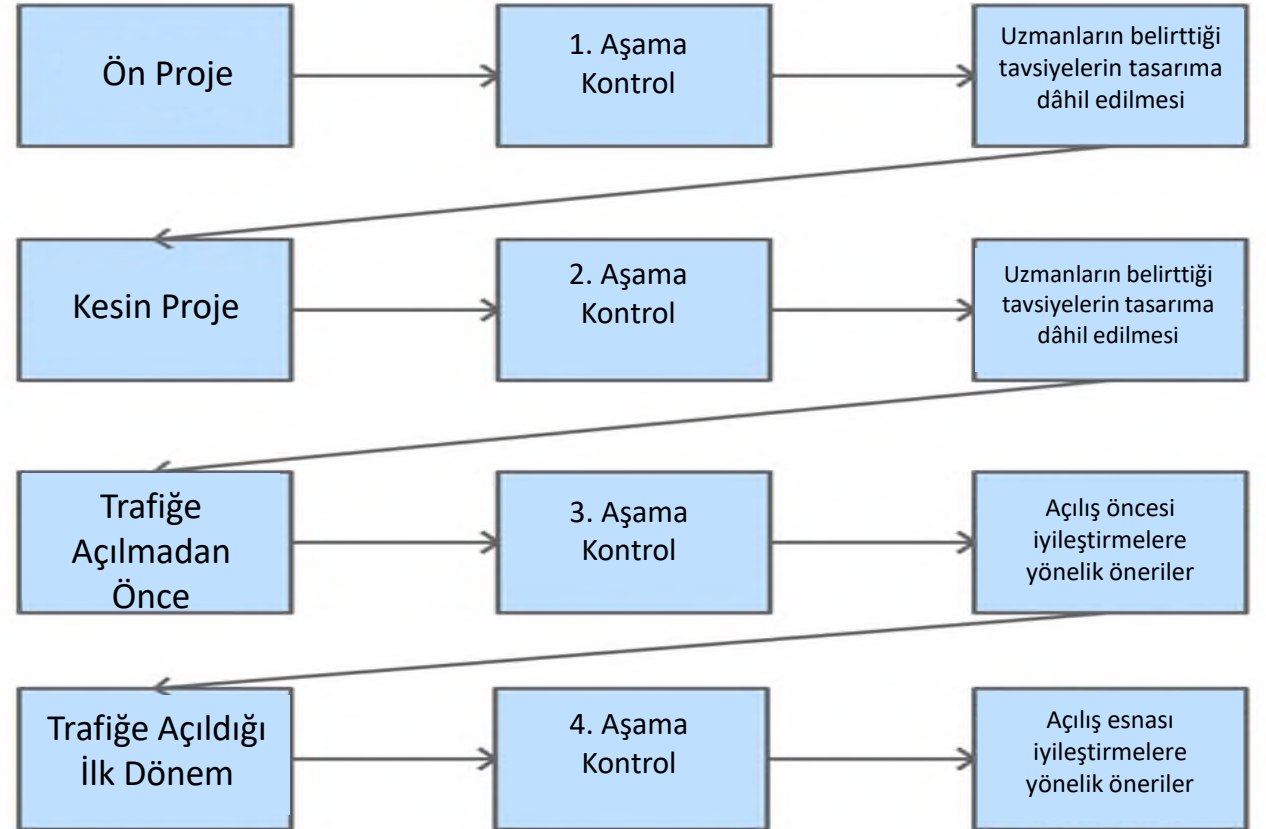
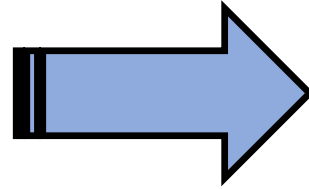


Bu proje Avrupa Birliği ve Türkiye Cumhuriyeti tarafından finanse edilmektedir  
This project is co-financed by the European Union and the Republic of Turkey

# Karayolu Güvenlik Kontrolü

Karayolu Güvenlik Kontrolü  
KGK

KGK'nin Aşamaları



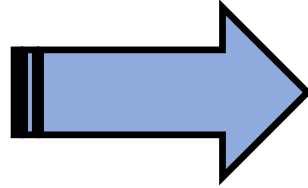


Bu proje Avrupa Birliđi ve Türkiye Cumhuriyeti tarafından finanse edilmektedir  
This project is co-financed by the European Union and the Republic of Turkey

# Karayolu Güvenlik Kontrolü

Karayolu Güvenlik Kontrolü  
KGK

KGK Süreci



Tasarımcılar tarafından sağlanan açıklamalar

KGK Uzmanları tarafından sağlanan açıklamalar veya beyanlar

KGM Yönetimi tarafından tasarım deđişikliklerinin onaylanması

KGK ekibinin seçimi / görevlendirilmesi

KGK Belgelerinin Teslimi

KGK ekibi tarafından kontrolün gerçekleştirilmesi

KGK Raporu'nun Sunulması

KGK Raporu'na cevaben Yanıt Raporu'nun tasarımcı tarafından hazırlanması

KGM Yönetimi tarafından Eylem Raporu hazırlanması

Gerekirse tasarımın deđiştirilmesi





Bu proje Avrupa Birliđi ve Trkiye Cumhuriyeti tarafından finanse edilmektedir  
This project is co-financed by the European Union and the Republic of Turkey

## Karayolu Gvenlik Kontrol – Rapor ve Mdahaleler

- KGK ekibinin grevi, ok sayıda karayolu gvenliđi kusuru nedeniyle yeniden kontrol gerekmedike raporu teslim edip gerekli beyanları sađladığıında sona erer.
- Tasarımcı veya yklenici mdahaleleri, bu taraflar ile KGM arasındadır.
- KGM, hem kontrol bulgularını hem de Tasarımcı/Yklenici mdahalelerini kabul edebilir veya reddedebilir.





Bu proje Avrupa Birliđi ve Trkiye Cumhuriyeti tarafından finanse edilmektedir  
This project is co-financed by the European Union and the Republic of Turkey

# Karayolu Gvenlik Kontrol

Karayolu Gvenlik Kontrol  
KGK

KGK raporu sonrası alınan karar

Tasarımda deđişiklik

Çizimlerde deđişiklik

Artan getiriler (daha az çarpışma veya daha dşk yaralanma şiddeti)

Altyapı veya Trafik İzleme Cihazlarına Alternatifler

Daha yksek fayda-maliyet oranı ve daha hızlı uygulama

Teknolojinin benimsenmesi

KGK tavsiyelerinin gz ardı edilmesi

Risklerin kabul

Proje zerindeki diđer etkiler, tanımlanmış riski dolaylı olarak azaltır





Bu proje Avrupa Birliđi ve Trkiye Cumhuriyeti tarafından finanse edilmektedir  
This project is co-financed by the European Union and the Republic of Turkey

# Karayolu Gvenlik Kontrol - Ekip

- Karayolu Gvenlik Uzmanları, gerekli eđitimden geip ilgili sınavla sertifikalarını almıř olmalıdır.
- Bu kořullar, Stajyer Karayolu Gvenlik Uzmanı olunmasına olanak sađlar.





Bu proje Avrupa Birliđi ve Trkiye Cumhuriyeti tarafından finanse edilmektedir  
This project is co-financed by the European Union and the Republic of Turkey

# Karayolu Gvenlik Kontrol - Ekip

- Tipik bir KGK ekibi aŐađıdaki uzmanlardan oluŐur:
  - Karayolu Gvenlik Kontrol Ekip Lideri
  - Karayolu Altyapı Gvenlik Uzmanı
  - **İsteđe bađlı:** Stajyer Karayolu Gvenlik Uzmanı
- Byk ve karmaŐık projelerde kontroln gecikmeye neden olmamasını sađlamak iin daha fazla uzman bulundurulabilir.







Bu proje Avrupa Birliđi ve Trkiye Cumhuriyeti tarafından finanse edilmektedir  
This project is co-financed by the European Union and the Republic of Turkey

# Ađ Geneline Karayolu Gvenlik Deđerlendirmesi

Ađ Geneline Karayolu  
Gvenlik Deđerlendirmesi  
AKGD

## Trafiđe Ađık Yollar

- Karayolu ađı gvenliđinin deđerlendirilmesi sreci ařađıdaki adımlardan oluřur:
  - Km bařına lmler ve ciddi yaralanmalar kullanılarak llen greceli risk deđerlendirmesi yoluyla karayollarının veya karayolu kesimlerinin **nceliklendirilmesi**
  - En yksek riskli karayollarında, altyapının byk olasılıkla arpıřmada rol oynadıđı yerleri belirlemek adına, **Periyodik Karayolu Gvenlik Teftiři** gerekleřtirilmesi.
  - Bunlar, tnellerin deđerlendirilmesini de ieren **ortak teftiřler** şeklinde de olabilir.



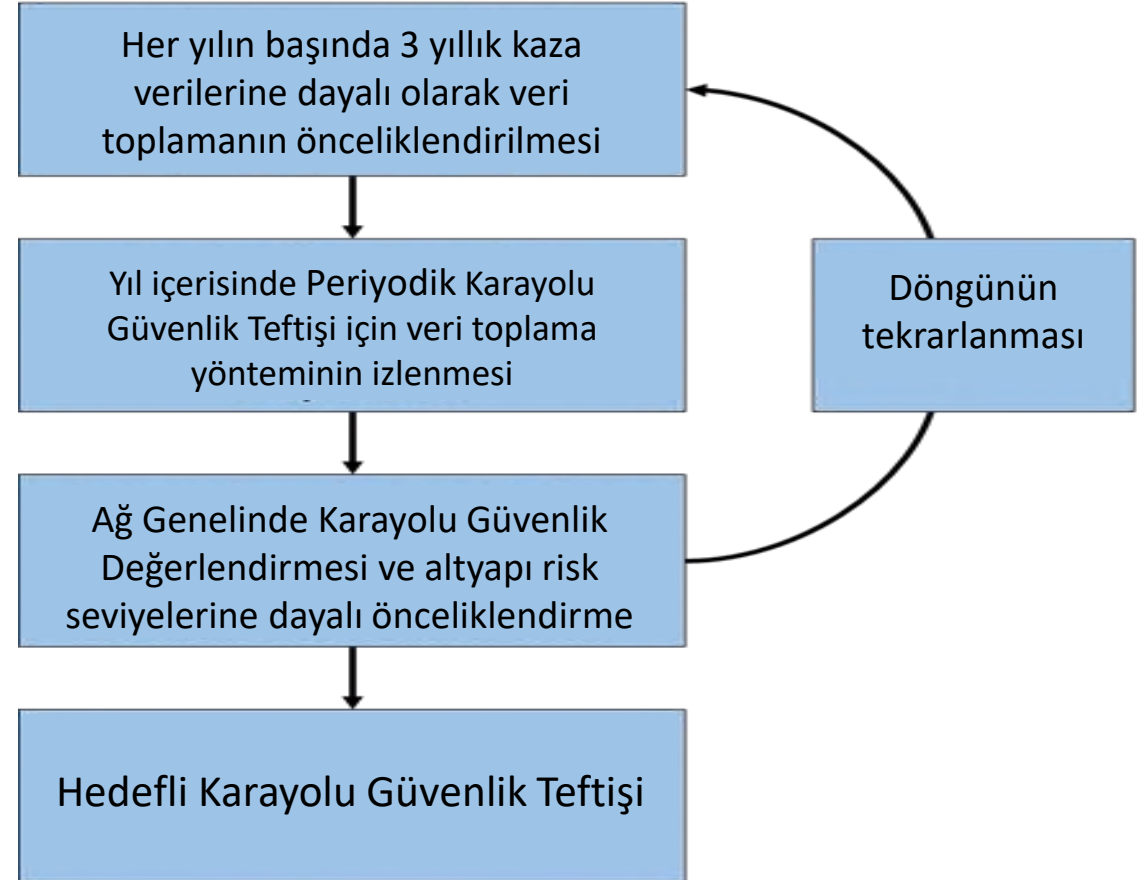
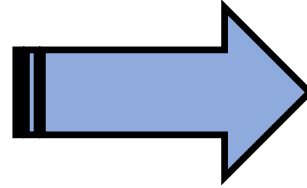


Bu proje Avrupa Birliđi ve Türkiye Cumhuriyeti tarafından finanse edilmektedir  
This project is co-financed by the European Union and the Republic of Turkey

# Ađ Geneline Karayolu Gvenlik Deđerlendirmesi

Ađ Geneline Karayolu  
Gvenlik Deđerlendirmesi  
AKGD

AKGD'nin Ařamaları





Bu proje Avrupa Birliđi ve Trkiye Cumhuriyeti tarafından finanse edilmektedir  
This project is co-financed by the European Union and the Republic of Turkey

# Ađ Genelinde Karayolu Gvenlik Deđerlendirmesi - Periyodik Karayolu Gvenlik Teftiđi

Ađ Genelinde Karayolu  
Gvenlik Deđerlendirmesi  
AKGD

**AKGD kapsamındaki periyodik karayolu gvenlik teftiđi gsterge mahiyetindeki unsurlar (1)**

1. Genel
2. Trafik Hacimleri
3. Kaza Verileri
4. İřletme Karakteristikleri
5. Geometrik Karakteristikler
6. Nesnelere, Ađık Alanlar ve Yol Sınırlayıcı Sistemler





Bu proje Avrupa Birliđi ve Trkiye Cumhuriyeti tarafından finanse edilmektedir  
This project is co-financed by the European Union and the Republic of Turkey

# Ađ Genelinde Karayolu Gvenlik Deđerlendirmesi - Periyodik Karayolu Gvenlik Teftiři

Ađ Genelinde Karayolu  
Gvenlik Deđerlendirmesi  
AKGD

**AKGD kapsamındaki periyodik karayolu gvenlik teftiři gsterge mahiyetindeki unsurlar (2)**

7. Kpr ve Tneller
8. Kavřaklar
9. Bakım
10. Savunmasız Yol Kullanıcılarına Ynelik Olanaklar
11. arpıřma ncesi/sonrası trafikte yaralanma ve arpıřma řiddetini hafifletme unsurlarına iliřkin sistemler





Bu proje Avrupa Birliđi ve Trkiye Cumhuriyeti tarafından finanse edilmektedir  
This project is co-financed by the European Union and the Republic of Turkey

# Ađ Genelinde Karayolu Gvenlik Deđerlendirmesi ıktısı

Ađ Genelinde Karayolu  
Gvenlik Deđerlendirmesi  
AKGD

## Trafiđe Aık Yollar

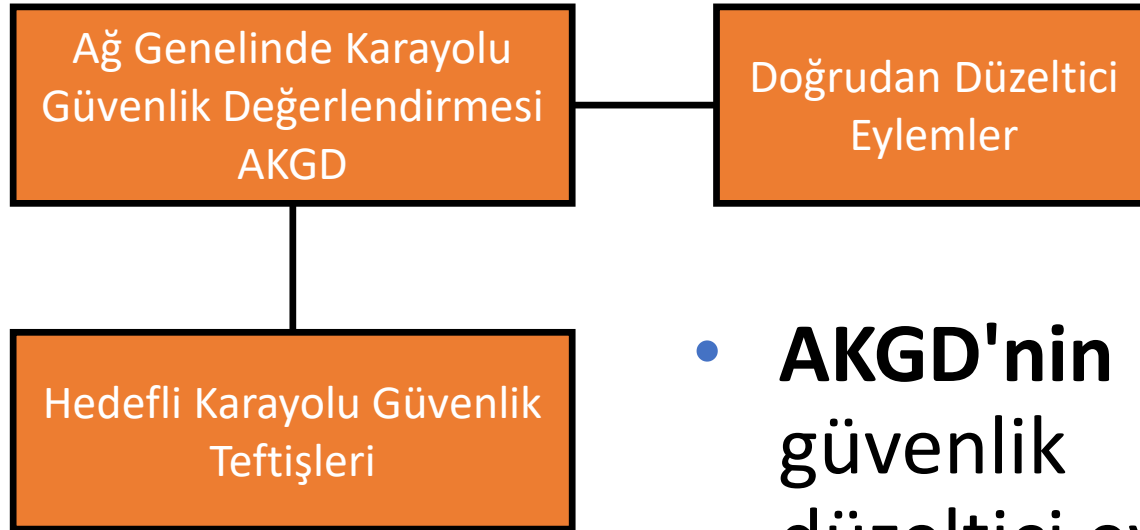
- Periyodik Karayolu Gvenlik Teftiři ıktısı
  - Girdi puanlarına gre ađ risk sıralaması:
    - **Dřk risk**
    - **Orta risk**
    - **Yksek risk**
- Tm ađ 5 yılda bir deđerlendirilmelidir.





Bu proje Avrupa Birliđi ve Trkiye Cumhuriyeti tarafından finanse edilmektedir  
This project is co-financed by the European Union and the Republic of Turkey

# AKGD Takibi



- **AKGD'nin bulguları ya hedefli karayolu gvenlik teftiřleri ya da dođrudan dzeltici eylemler zerinden takip edilir.**





Bu proje Avrupa Birliđi ve Trkiye Cumhuriyeti tarafından finanse edilmektedir  
This project is co-financed by the European Union and the Republic of Turkey

# Hedefli Karayolu Gvenlik Teftiři



- Hedefli Karayolu Gvenlik Teftiři; mevcut bir yolun veya yolun bir kesiminin saha ziyaretine dayalı olarak, kaza ve yaralanma riskini artıran tehlikeli kořulları, kusurları ve sorunlarını tespit etmeyi amaçlayan ve uzman ekiplerce gerçekteřirilen arařtırmalardır.





Bu proje Avrupa Birliđi ve Türkiye Cumhuriyeti tarafından finanse edilmektedir  
This project is co-financed by the European Union and the Republic of Turkey

# Hedefli Karayolu Güvenlik Teftiđi

## Hedefli KGT Süreci

Ađ Genelinde Karayolu  
Güvenlik Deđerlendirmesi  
AKGD

Hedefli Karayolu Güvenlik  
Teftiđleri

Ađ Genelinde  
Karayolu Güvenlik  
Deđerlendirmesi ile  
elde edilen çıkarılan  
Öncelik Listesi

Çarpıřma tutanakları,  
Polis veya Bölge  
Bakım/Trafik  
sorumluları  
tarafından karayolu  
güvenliđi sorunlarının  
tespiti

KGM yönetiminden  
Karayolu Güvenliđi  
Teftiđi  
gerçekleřtirme  
talimatı

İř Tanımı  
oluřturulması,  
KGT  
uzmanlarının  
seçilmesi

Karayolu  
Güvenliđi  
Teftiđi süreci

KGT raporuna  
dayalı azaltıcı  
eylemler

Mevcut bilgilerin  
toplanması ilk  
deđerlendirme

Saha  
ziyaret(ler)i

Bilgilerin analizi ve  
analitik bölümler  
raporunun  
hazırlanması,  
önlemlerin  
belirlenmesi

Paydařlarla  
tartıřma

Azaltıcı önlemlere  
iliřkin eskiz  
çizimlerini, maliyet  
tahminini, maliyet-  
fayda analizini  
içeren Taslak ve  
Nihai rapor







Bu proje Avrupa Birliđi ve Trkiye Cumhuriyeti tarafından finanse edilmektedir  
This project is co-financed by the European Union and the Republic of Turkey

# Hedefli Karayolu Gvenlik TeftiŐi



- Hedefli karayolu gvenliđi teftiŐlerinin bulgularını, dzeltici eylemin gerekli olup olmadıđını belirleyen gerekçeli kararlar izler.
- İyileŐtirme gerekiyorsa maliyet tahmini ve Maliyet-Fayda Analizi ile bir n mdahale geliŐtirilir.
- Sınırlı btçe maksimum getiri sađlayacak Őekilde program nceliklendirmesi yapılır.





Bu proje Avrupa Birliđi ve Trkiye Cumhuriyeti tarafından finanse edilmektedir  
This project is co-financed by the European Union and the Republic of Turkey

# Hedefli Karayolu Gvenlik Teftiři

Ađ Genelinde Karayolu  
Gvenlik Deđerlendirmesi  
AKGD

Hedefli Karayolu Gvenlik  
Teftiřleri

## Karayolu Gvenlik Teftiři Gsterge Mahiyetindeki Unsurlar(1)

1. Yol aliyman ve enkesit
2. Eř dzey kavřaklar ve kprl kavřaklar
3. Savunmasız yol kullanıcılarına iliřkin hususlar
4. Aydınlatma, iřaret ve iřaretlemeler
5. Trafik sinyalizasyonları





Bu proje Avrupa Birliđi ve Trkiye Cumhuriyeti tarafından finanse edilmektedir  
This project is co-financed by the European Union and the Republic of Turkey

# Hedefli Karayolu Gvenlik Teftiři

Ađ Genelinde Karayolu  
Gvenlik Deđerlendirmesi  
AKGD

Hedefli Karayolu Gvenlik  
Teftiřleri

## Karayolu Gvenlik Teftiři Gsterge Mahiyetindeki Unsurlar(1)

6. Nesneler, ađık alanlar ve yol sınırlayıcı sistemler
7. Yol Kaplaması
8. Kpr ve Tneller
9. Diđer unsurlar





Bu proje Avrupa Birliđi ve Trkiye Cumhuriyeti tarafından finanse edilmektedir  
This project is co-financed by the European Union and the Republic of Turkey

# Çarpışma Verisi Gereklilikleri

- Çarpışma verileri, Karayolu Altyapısı Güvenlik Yönetimi için önemli bir araçtır.
- Direktifin aşağıda da belirtilen tüm unsurları bağlamında kullanılır:
  - Karayolu Güvenliđi Etki Deđerlendirmesi
  - Karayolu Güvenlik Kontrolleri
  - Ađ Geneline Karayolu Güvenlik Deđerlendirmesi
  - Hedefli Karayolu Güvenlik Teftişı
- Aynı zamanda kara noktaların tanımlanması için de kullanılmaktadır.

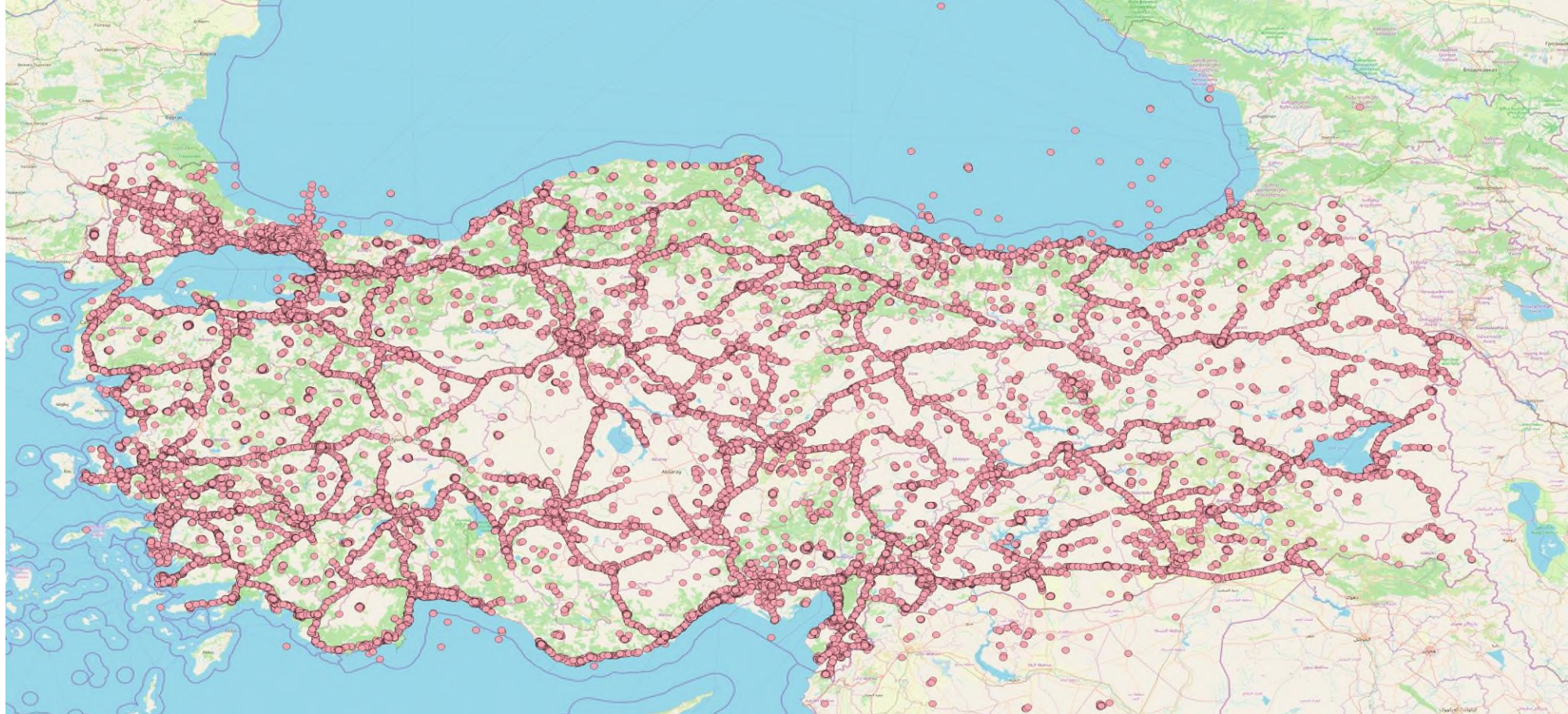




Bu proje Avrupa Birliđi ve Trkiye Cumhuriyeti tarafından finanse edilmektedir

This project is co-financed by the European Union and the Republic of Turkey

# Çarpışma Verilerinin Grselleřtirme Amacıyla Kullanımı



WEglobal



SECTORAL  
OPERATIONAL  
PROGRAMME FOR  
TRANSPORT



Bu proje Avrupa Birliđi ve Türkiye Cumhuriyeti tarafından finanse edilmektedir

This project is co-financed by the European Union and the Republic of Turkey

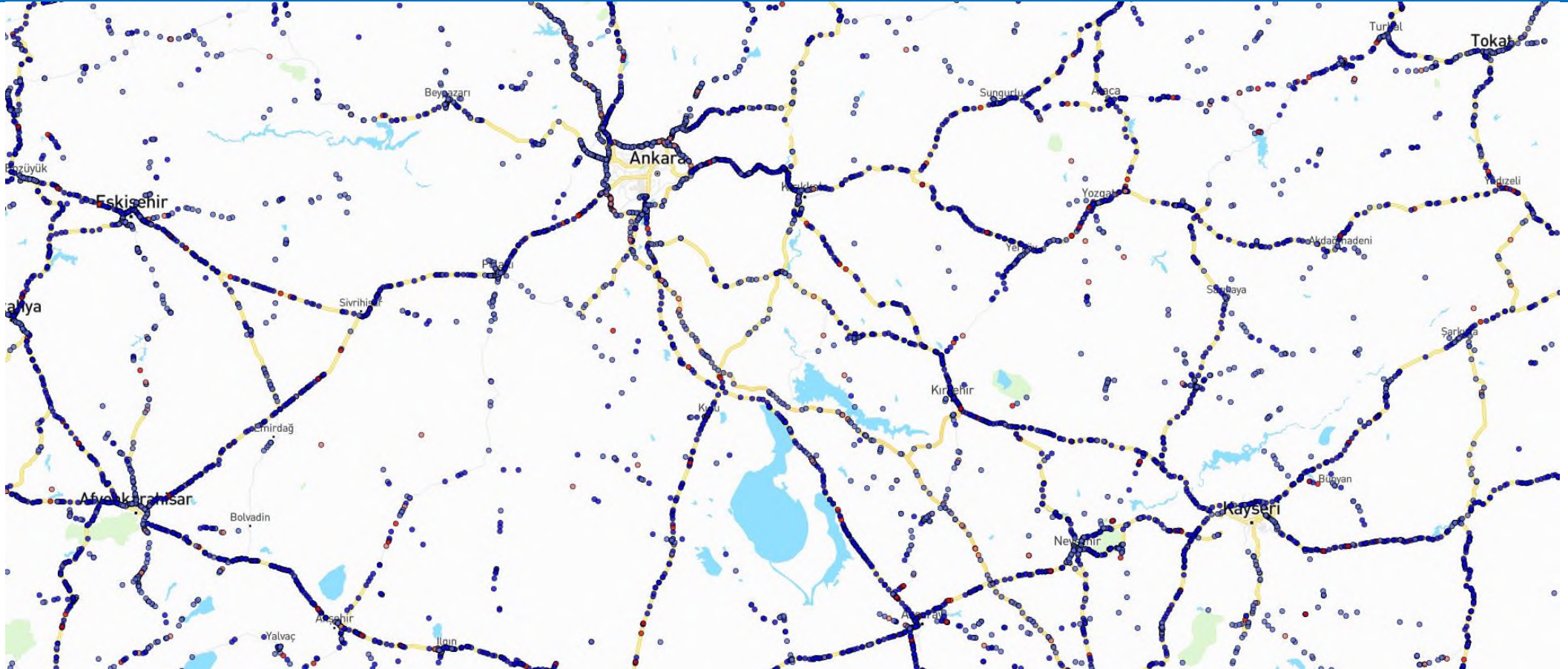
# Yakınlařtırma





Bu proje Avrupa Birliđi ve Trkiye Cumhuriyeti tarafından finanse edilmektedir  
This project is co-financed by the European Union and the Republic of Turkey

# Yakınlařtırma





Bu proje Avrupa Birliği ve Türkiye Cumhuriyeti tarafından finanse edilmektedir

This project is co-financed by the European Union and the Republic of Turkey

# Temel Bilgilerin Gösterimi

The screenshot displays a GIS application interface. On the left, a map shows a road network with a red dot indicating a crash location on the D300 road. The map includes labels for various locations such as Suruç, Obruk, Başgötüren, Yenice, Kızören, Karatay, and Bayramdöğün. On the right, the 'Identify Results' panel shows a table of attributes for the selected feature.

Feature	Value
<b>2016_crashes</b>	
unit name	Bölge
(Derived)	
(Actions)	
Year	2016
Month	3
field_3	11
Day	8
day of week	SALI
hours	6
mins	59
Hour/mins	06:59:00.000
field_9	06:00-07:59
City	42
Lat	33.20343
Long	38.14913
ref#	20160308
book #	31
District_of_Accident	KARATAY
police unit	KONYA - Bölge Trafik Denet...
Unit type	BÖLGE-Şube Müdürlüğü
unit name	Bölge
Acc Region	Polis
Acc place	2-Yerl.Yeri Disi
Village/town	NULL
Type_of_the_Road	1-Bölünmüş Yol
Road_surfacng	1-Asfalt
Road_class	Devlet Yolu
Legal_speed_limit	110
Road_lane_number	2
Road_lane_width	4



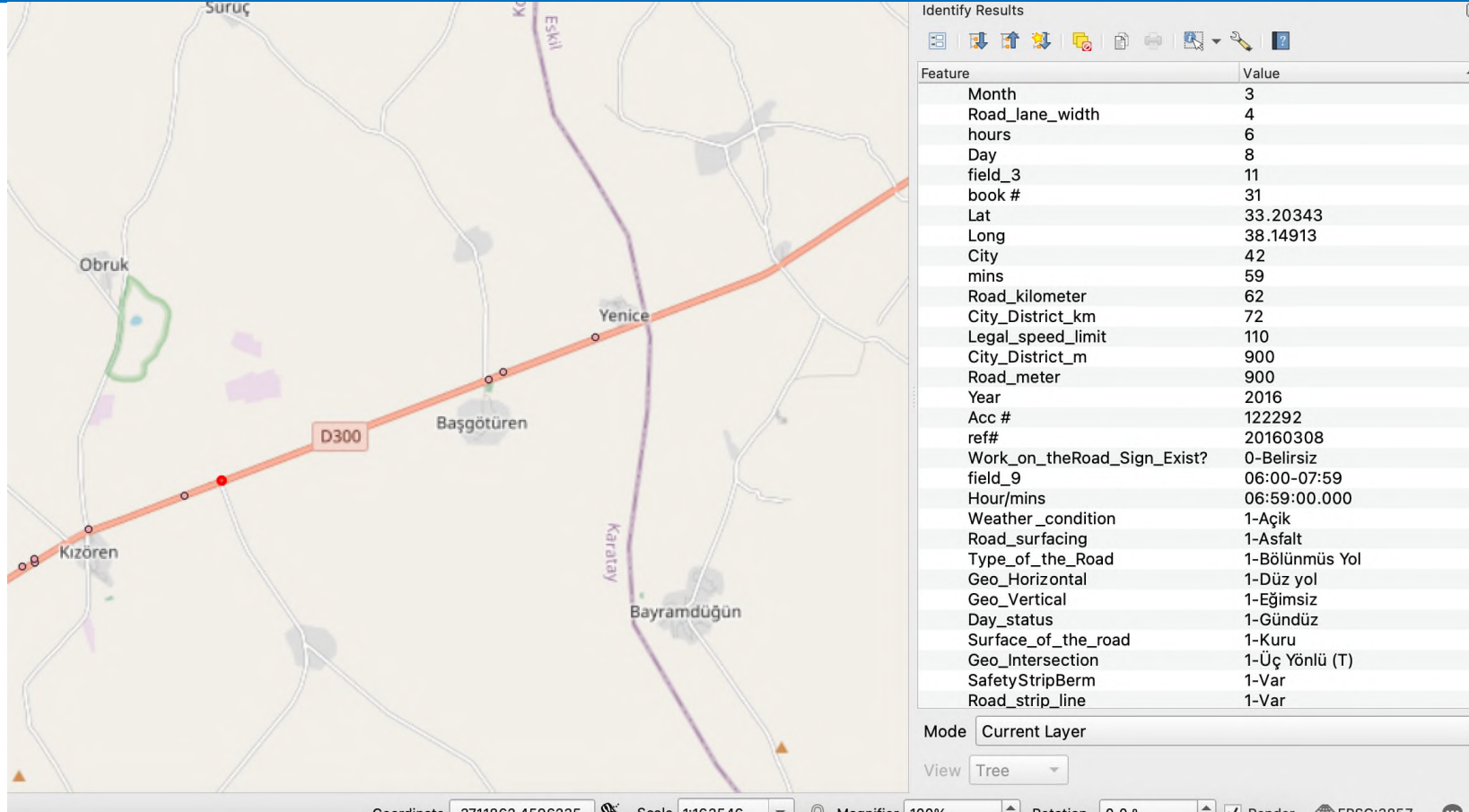




Bu proje Avrupa Birliği ve Türkiye Cumhuriyeti tarafından finanse edilmektedir

This project is co-financed by the European Union and the Republic of Turkey

# Temel Bilgilerin Gösterimi

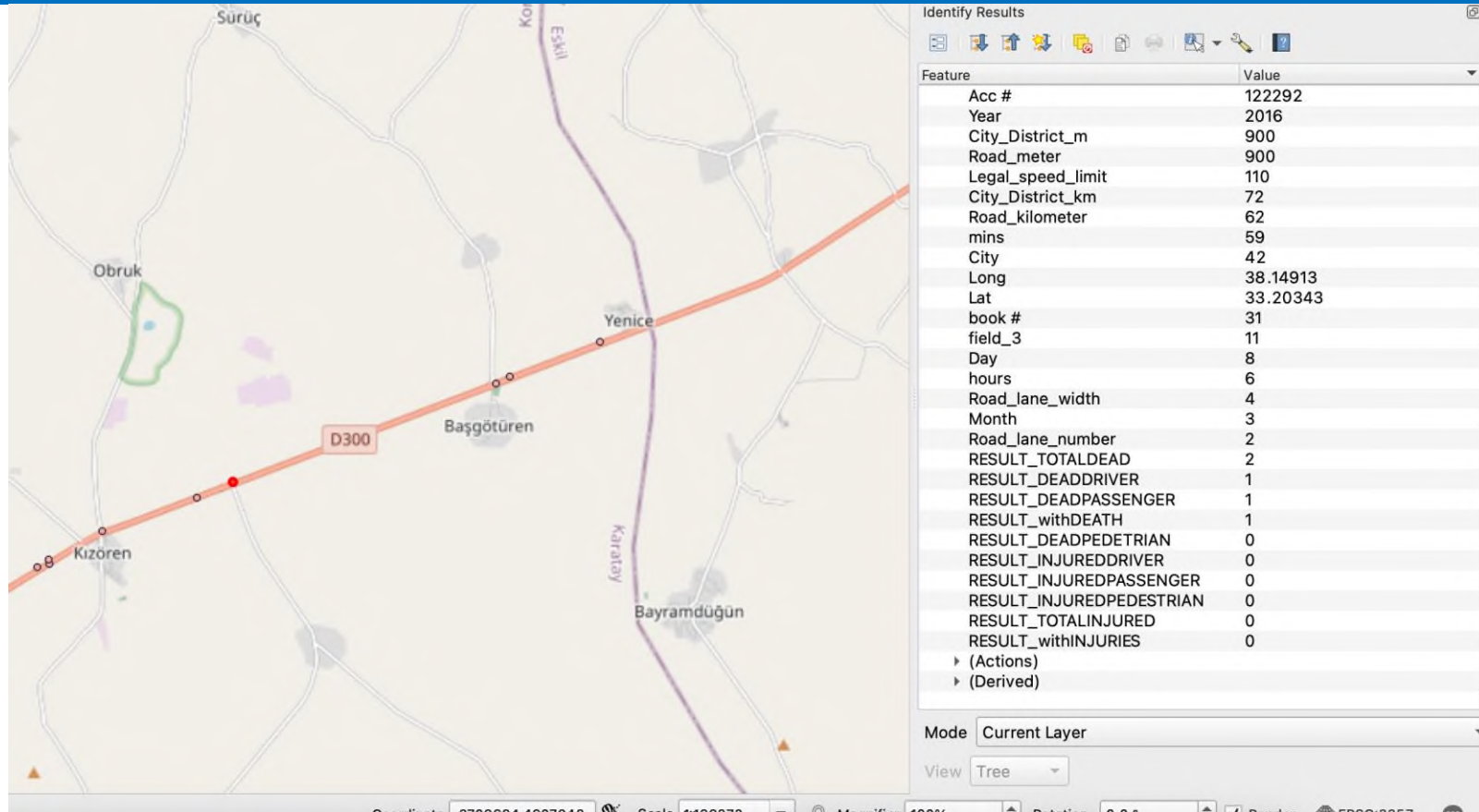




Bu proje Avrupa Birliği ve Türkiye Cumhuriyeti tarafından finanse edilmektedir

This project is co-financed by the European Union and the Republic of Turkey

# Temel Bilgilerin Gösterimi





Bu proje Avrupa Birliđi ve Trkiye Cumhuriyeti tarafından finanse edilmektedir  
This project is co-financed by the European Union and the Republic of Turkey

# Ne ğrenebiliriz?

- Pek ok Őey ğrenebiliriz ancak bu, elimizdeki verilerin sistematik olarak analiz edilmesini gerektirir.
- Verilerin bize ne sylediđini kavradıktan sonra nihai bir sonuca varmak zere hedefe ynelik bir saha araŐtırması yapmak mmkndr.
- Analiz, bir karayolu kesimi iin mevcut tm verileri zetleyen bir "ubuk Őeması" hazırlamakla baŐlar.





Bu proje Avrupa Birliđi ve Trkiye Cumhuriyeti tarafından finanse edilmektedir  
This project is co-financed by the European Union and the Republic of Turkey

# zet

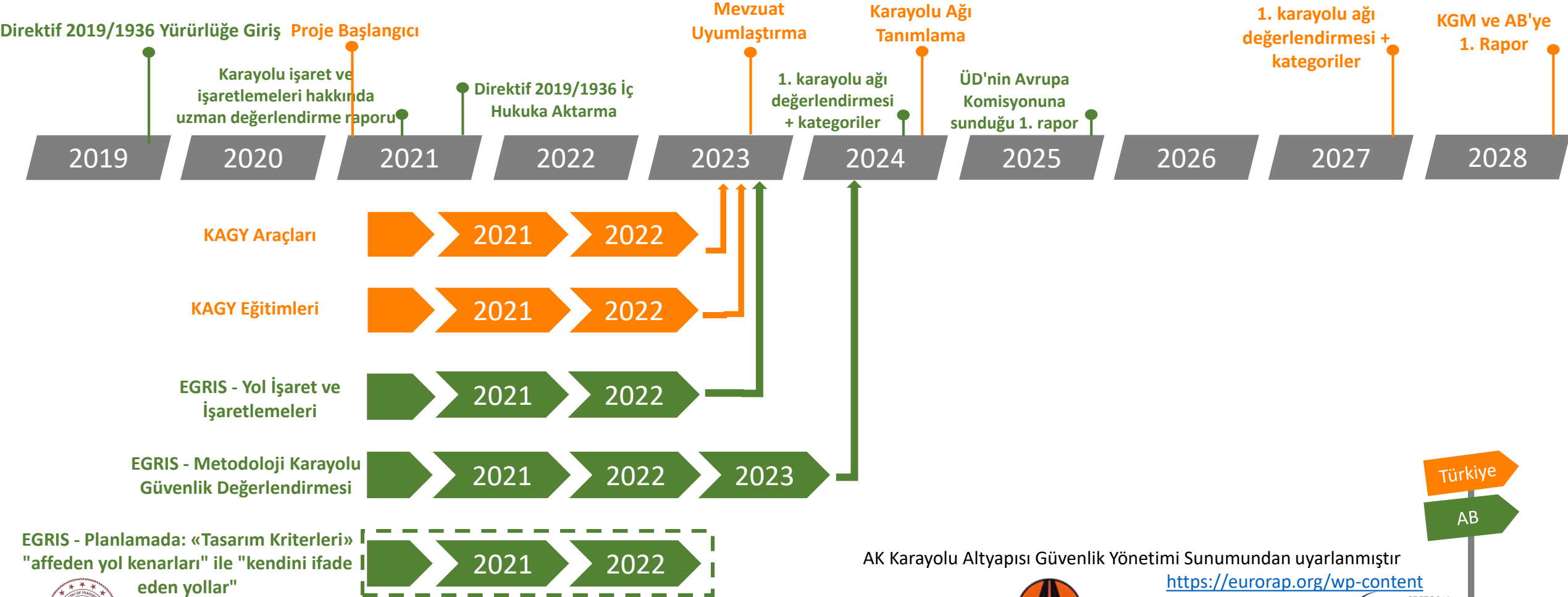
- Temel dzeydeki veriler dahi daha detaylı analiz iin kullanabileceđimiz birok bilgi sađlayabilir.
- Ortaya ıkan belirli bir gsterge/faktr yoksa azaltıcı nlemlere dnstrlebilecek sonular ıkarmak zordur ve daha fazla arařtırmaya ihtiya vardır.
- **Bu da bizi Karayolu Gvenlik Teftiřleri gibi Reaktif KAGY adımlarına yneltir.**





Bu proje Avrupa Birliği ve Türkiye Cumhuriyeti tarafından finanse edilmektedir  
This project is co-financed by the European Union and the Republic of Turkey

# Yol Haritası - KAGY Direktifi ve Türkiye'deki Uygulaması



WEglobal

AK Karayolu Altyapısı Güvenlik Yönetimi Sunumundan uyarlanmıştır

<https://eurorap.org/wp-content>



Türkiye  
AB



Bu proje Avrupa Birliđi ve Trkiye Cumhuriyeti tarafından finanse edilmektedir  
This project is co-financed by the European Union and the Republic of Turkey

# Grev, Yetki ve Sorumluluk Ynetmeliđi

- KAGY'nin gerektirdiđi iřlem ve prosedrlerin uygulanabilmesi iin KGM'nin grev, yetki ve sorumlulukları yeniden deđerlendirilerek bir ynetmelik taslađı hazırlanmıřtır.
- Bu kapsamda KGM organizasyon yapısı iin yeni bir neri geliřtirilmiřtir.





Bu proje Avrupa Birliđi ve Trkiye Cumhuriyeti tarafından finanse edilmektedir  
This project is co-financed by the European Union and the Republic of Turkey

# Yeni Organizasyon Yapısı (1)

- Tm sreçten mnhasıran sorumlu olan bir karayolu gvenliđi kuruluşunun ařađıdaki grev, yetki ve sorumluluklara sahip olması kritik nem arz etmektedir:
  - KAGY sreci kapsamında daire başkanlıkları arası koordinasyon
  - Rehberler, kılavuzlar, el kitapları ve rapor řablonları iin standartların belirlenmesi ve revizyonu
  - KAGY bileşenlerine (KKG, KGT vb.) ynelik eđitim srecinin ynetimi
  - Sınav srecinin ynetimi
  - Bařarılı adayların belgelendirilmesi





Bu proje Avrupa Birliđi ve Trkiye Cumhuriyeti tarafından finanse edilmektedir  
This project is co-financed by the European Union and the Republic of Turkey

## Yeni Organizasyon Yapısı (2)

- Karayolu Altyapı Gvenlik Uzman kayıtlarının ynetimi
- Karayolu Altyapı Gvenlik Uzmanlarının grevlendirilmesi
- KGK raporlarının kalitesinin sađlanması
- KGK kapsamındaki uyuşmazlıkların çzm
- Yenilikler veya teknolojik arařtırma ile teknik mkemmeliyet geliřtirmeye odaklanmak ve alandan veya uluslararası en iyi uygulamalardan 'đrenilen dersleri' deđerlendirmesi
- Avrupa Komisyonu ile en iyi uygulamaların paylařılması







Bu proje Avrupa Birliđi ve Trkiye Cumhuriyeti tarafından finanse edilmektedir  
This project is co-financed by the European Union and the Republic of Turkey

# Tamamlanan Faaliyetler

- Mevcut Durum, Boşluk Analizi ve Yeni Kurumsal Raporlar
- Almanya ve Hollanda'ya teknik ziyaretler
- Boşluk analizi ve yeni kurumsal rapor zerine yneticilere ynelik alıřtay
- Strateji Belgesi
- Yasal Dzenleme Taslamları
- KGED, KGK, KGT ve AKGD Kılavuz Taslamları
- Portekiz'e teknik ziyaret





Bu proje Avrupa Birliđi ve Trkiye Cumhuriyeti tarafından finanse edilmektedir  
This project is co-financed by the European Union and the Republic of Turkey

# Devam Eden Faaliyetler

- Karayolu altyapı gvenliđi konusunda yol tasarımcıları, ykleniciler, danışmanlar, belediyeler, niversiteler ve diđer ilgili kurumların personeline ynelik alıřtaylar
- Nihai taslak mevzuat ve kılavuzlar zerine yneticilere ynelik alıřtay
- Karayolu Tasarım El Kitabı (devam etmekte)
- Otoyol Tasarım El Kitabı (devam etmekte)
- KGED, KGK, KGT ve AKGD El Kitapları (devam etmekte)
- Eđitim programı ve eđitim materyalleri (devam etmekte)





Bu proje Avrupa Birliđi ve Trkiye Cumhuriyeti tarafından finanse edilmektedir  
This project is co-financed by the European Union and the Republic of Turkey

# Anket





Bu proje Avrupa Birliđi ve Trkiye Cumhuriyeti tarafından finanse edilmektedir  
This project is co-financed by the European Union and the Republic of Turkey

# Anket Sonuları





Bu proje Avrupa Birliđi ve Trkiye Cumhuriyeti tarafından finanse edilmektedir  
This project is co-financed by the European Union and the Republic of Turkey

# zet





Bu proje Avrupa Birliđi ve Trkiye Cumhuriyeti tarafından finanse edilmektedir  
This project is co-financed by the European Union and the Republic of Turkey

# Rol ve Katkıların Tartıřılması

- Ulařtırma ve Altyapı Bakanlıđı
- KGM
- Cumhurbaşkanlıđı, Strateji ve Bte Ofisi
- Diđer Bakanlıklar
- Polis ve Jandarma
- Diđer Kamu Kurumları
- Belediyeler
- niversiteler
- zel Sektr
- STK'ler
- Basın - Sosyal Medya

