

TC.
BAYINDIRLIK VE İSKAN BAKANLIĞI
KARAYOLLARI GENEL MÜDÜRLÜĞÜ

2006 YILI FAALİYET RAPORU

STRATEJİ GELİŞTİRME DAİRE BAŞKANLIĞI
NİSAN 2007

**T.C.
BAYINDIRLIK VE İSKAN BAKANLIĞI
KARAYOLLARI GENEL MÜDÜRLÜĞÜ**

**KARAYOLLARI
GENEL MÜDÜRLÜĞÜ
2006 YILI
İDARE FAALİYET RAPORU**

NİSAN – 2007



Gittiğim Her Yerde Benden İki Şey İstediler...

YOL ve OKUL ...

İÇİNDEKİLER

BAKAN SUNUŞU GENEL MÜDÜR SUNUŞU

I. GENEL BİLGİLER

- A. Misyon ve Vizyon
- B. Yetki Görev ve Sorumluluklar
- C. İdareye İlişkin Bilgiler
 - 1. Fiziksel Yapı
 - 2. Teşkilat Yapısı
 - 3. Bilgi ve Teknolojik Kaynaklar
 - 4. İnsan Kaynakları
 - 5. Sunulan Hizmetler
 - 6. Yönetim ve İç Kontrol Sistemi
- D. Diğer Hususlar

II. AMAÇ VE HEDEFLER

- A. İdarenin Amaç ve Hedefleri
- B. Temel Politikalar ve Öncelikler
- C. Diğer Hususlar

III. FAALİYETLERE İLİŞKİN BİLGİ VE DEĞERLENDİRMELER

- A. Mali Bilgiler
 - 1. Bütçe Uygulama Sonuçları
 - 2. Temel Mali Tablolara İlişkin Açıklamalar
 - 3. Mali Denetim Sonuçları
 - 4. Diğer Hususlar
- B. Performans Bilgileri
 - 1. Faaliyet ve Proje Bilgileri
 - 2. Performans Sonuçları Tablosu
 - 3. Performans Sonuçlarının Değerlendirilmesi
 - 4. Performans Bilgi Sisteminin Değerlendirilmesi
 - 5. Diğer Hususlar

IV. KURUMSAL KABİLİYET ve KAPASİTENİN DEĞERLENDİRİLMESİ

- A. Üstünlükler
- B. Zayıflıklar
- C. Değerlendirme

V- ÖNERİ VE TEDBİRLER

EKLER



BAKAN SUNUŞU

Hükümetimiz, ülkemizin refah düzeyinin artırılmasını, daha etkili ve verimli çalışan bir kamu yönetiminin oluşturulmasını temel bir politika olarak belirlemiş ve bu kapsamda kurumların yeniden yapılanması çalışmalarını başlatmıştır. Bu doğrultuda Kamu Mali Yönetimi ve Kontrol Kanunu hazırlanarak 24.12.2003 tarih ve 25326 sayılı Resmi Gazetede yayınlanmıştır.

Bu kanunla; Kamu idarelerinin stratejik planlarıyla uyumlu olarak yıllık performans programı hazırlayarak yürüttükleri faaliyetlerini, belirlenmiş performans göstergelerine göre hedef ve gerçekleşme durumu ile meydana gelen sapmaların nedenlerini açıklayıcı faaliyet sonuçlarını gösterecek faaliyet raporunu hazırlamaları, sözü edilen anlayışla hazırlanan faaliyet raporu ile de yetkili mercilerin ve kamuoyunun bilgilendirilmesi gerekliliği belirtilmiştir.

Hesap verebilirliğin en önemli araçlarından biri olan Karayolları Genel Müdürlüğü için ilk hazırlanan faaliyet raporunun kamuoyunu bilgilendirme amacını yerine getirmesini içtenlikle diler raporun hazırlanmasında emeği geçen herkese şükranlarımı sunarım.

Faruk Nafiz ÖZAK
Bayındırlık ve İskan Bakanı



GENEL MÜDÜR SUNUŞU

5018 sayılı Kamu Mali Yönetimi ve Kontrol Kanunu ile Kamu Mali yönetimimizin yapısı değiştirilerek, yeni oluşan yapıda kamu idarelerinin yürüteceği fonksiyonlar ve sorumlulukları artırılmıştır. Mali yönetimin ve kontrolün idarelerin yönetim sorumluluğu altında yürütüleceği yeni bir anlayışa geçilmiş olup bu kapsamda mali sistemimize harcama birimlerinden başlayarak aşağıdan yukarıya doğru bir sistem ile hazırlanacak olan faaliyet raporları hazırlama yükümlülüğü getirilmiştir. Faaliyet Raporları; Bütçeye ödenek tahsis edilen harcama birimleri tarafından hazırlanan birim performans programları uyarınca yürütülen faaliyetlerin, belirlenmiş performans hedef ve göstergelerine göre gerçekleşme durumu ile meydana gelen sapmaların nedenlerini açıklayarak, idare hakkındaki genel ve mali bilgileri içerir.

Faaliyet raporları sayesinde İdaremizin bir yıl boyunca performans programları çerçevesinde yürüttükleri faaliyet ve projeler ile yıllık performans hedeflerine ulaşıp ulaşmadıkları, performans göstergeler doğrultusunda ölçülüp, değerlendirilecektir.

İdaremizin çalışmalarının Stratejik Plan ve Performans Programına uygun olarak sürdürülmesini diler, raporun hazırlanmasında emeği geçen herkese teşekkürlerimi sunarım.

M.Cahit TURHAN
Genel Müdür

I.GENEL BİLGİLER

A. MİSYON ve VİZYON

MİSYON

Yol kullanıcılarının talebini karşılayacak, diğer ulaşım sistemleri ile uyumlu, güvenli, konforlu, çevreye duyarlı, çağdaş ihtiyaçlara cevap verecek bir şekilde, yasa ile kendisine verilen yetkiler çerçevesinde otoyollar, devlet ve il yollarını planlamak , projelendirmek, inşa etmek, her türlü iklim şartlarında bakım ve işletmesini yapmak suretiyle ülkenin sosyal ve ekonomik kalkınmasına katkıda bulunmaktır.

VİZYON

(5 G)

- 1- **Güvenilir** ve konforlu ulaşım hizmeti veren
- 2- **Gelişmiş** teknolojileri kullanan,
- 3- **Gerçekçi**, insana ve çevreye duyarlı karayolu projeleri üreten,
- 4- **Güçlü** mali yapıya sahip,
- 5- **Gülümseyen** çalışanlara ve çağdaş bir yönetime sahip bir kuruluş olmaktır.

B- YETKİ GÖREV ve SORUMLULUKLAR

- Otoyol, Devlet ve İl Yolları ağını tespit etmek ve gereken planlamaları yapmak, bu ağdaki değişiklikleri hazırlamak, yol ağı üzerindeki yol ve köprüleri inşa ve ıslah etmek, onarmak ve emniyetle kullanılmalarını sağlayacak şekilde sürekli bakım altında bulundurmak, kar mücadelesini yapmak ve bu konularda gerekli eğitimi vermek,
- Projelendirme, yapım, onarım, bakım ve diğer hususlar hakkında standartları tespit etmek, teknik şartnameleri hazırlamak,
- Yolların kullanılmasına, yol ve trafik güvenliği ve bakımına ait esas ve kuralları tespit etmek, yürütmek ve uygun göreceği yol işaretlerini tesis etmek,
- Görevi ile ilgili işler için lüzumlu harita, etüt ve proje işlerini yapmak ve/veya yaptırmak, ve Genel Müdürlüğün çalışmalarına ait bilgileri toplamak, basmak, yayımlamak,
- Yolların yapım, ıslah, onarım ve bakımının emniyetle işletilmesi için gerekli garaj ve atelyeleri, makine ve malzeme ambarları ile depolarını, servis ve akaryakıt tesislerini, laboratuvarları, deneme istasyonlarını, tarihi yol ağlarına ait köprü ve diğer bütün yan tesisleri, yol boyu inkişafı ve ağaçlandırılması için lüzumlu fidanlıkları, dinlenme yerlerini, bakım ve trafik emniyetini sağlayacak bina ve lojmanları, verici telsiz istasyonları ile gerekli haberleşme şebekelerini, Genel Müdürlüğün görevlerini daha verimli şekilde yönetimine yarayacak diğer her türlü sosyal tesisleri, hazırlayacağı ve hazırlatacağı plan ve projelerine göre yapmak, yaptırmak, onarmak, donatmak, işletmek, kiralamak ve bakımlarını sağlamak,
- Belirlenen görevlerin yapılabilmesi için, lüzumlu her türlü alet, edevat, taşıt ve makineler ile donatımlarını, bunların işletilmesi ve onarılması için gerekli bütün malzemeyi seçmek, sağlamak, gerekenleri imal etmek veya ettirmek, depo etmek, onarmak, gerekli ambar, atölye ve tesisleri donatmak ve işletmek,

➤ Genel Müdürlüğün görevleri içinde bulunan işlerin yapılması, trafik akışının emniyetle ve kolaylıkla sağlanması için gerekli (arazi dahil) her türlü binalı ve binasız taşınmaz malları kamulaştırmak, satın almak, kiralamak, ilgili kanunlara göre geçici olarak işgal etmek,

➤ Yapım ve bakımından sorumlu olduğu karayollarında, can ve mal güvenliği yönünden gerekli düzenleme ve işaretlemeleri yaparak, önlemleri almak ve aldirmek, tüm karayollarındaki işaretleme standartlarını tespit etmek, yayımlamak ve kontrol etmek, trafik ve araç tekniğine ait görüş bildirmek, karayolu güvenliğini ilgilendiren konulardaki projeleri incelemek ve onaylamak, yapım ve bakımından sorumlu olduğu karayollarında İçişleri Bakanlığı'nın uygun görüşü alınmak suretiyle, yönetmelikte belirlenen hız sınırlarının üstünde veya altında hız sınırları belirlemek ve işaretlemek, trafik kazalarının oluş nedenlerine göre verileri hazırlamak ve karayollarında gerekli önleyici tedbirleri almak, yapım ve bakımından sorumlu olduğu karayollarında trafik güvenliğini ilgilendiren kavşak, durak yeri, aydınlatma, yol dışı park yerleri ve benzeri tesisleri yapmak, yaptırmak veya diğer kuruluşlarca hazırlanan projeleri tetkik ve uygun olanları tasdik etmek, yetkili birimlerce veya trafik zabıtasınca tespit edilen trafik kaza analizi sonucu, altyapı ve yolun fiziki yapısı ile işaretleme dayalı kaza sebepleri göz önünde bulundurularak önerilen gerekli önlemleri almak, tescile bağlı araçların muayenelerini yapmak veya yaptırmak.

➤ Otoyol, Devlet ve İl Yolları ile ilgili diğer kanunların görevlendirdiği işleri yapmaktır.

C- İDAREYE İLİŞKİN BİLGİLER

KURULUŞUN TARİHÇESİ

Türkiye Cumhuriyeti Osmanlı İmparatorluğundan 18 000 km uzunluğunda bakıma muhtaç bir yol ağı devralmıştır. Yolun ülke kalkınmasındaki en önemli altyapı yatırımlarından biri olduğu bilinciyle, 1929 yılında Nafia Vekaleti (Bayındırlık Bakanlığı) içinde günümüzün Karayolları Teşkilatının çekirdeğini oluşturan Şose ve Köprüler Reisliği kurulmuş ve çıkarılan bir Yol Kanunu ile karayolu çalışmalarına ağırlık verilmiştir. Yollar önceleri kazma kürekle, insan gücüne dayanarak yapılırken, İkinci Dünya Savaşının ardından iş makineleri teknolojisindeki yeniliklerle makineli yol yapımına geçilmiştir. Getirdiği hızlı ve ucuz sistemle yol yapımında devrim anlamına gelen bu gelişme ve yine aynı dönemde motorlu taşıt sanayindeki gelişmelerin ardından, ülkenin karayolu hamlesinin daha dinamik ve yetkin bir teşkilatla sürdürülmesi amacıyla 1950 yılında Şose ve Köprüler Reisliği yeniden yapılandırılarak Karayolları Genel Müdürlüğü (KGM) kurulmuştur.

Kuruluş yıllarında hedef, ülkenin her yanına ulaşabilecek, sosyal niteliği ağır basan yolları hayata geçirmek olmuştur. KGM'nin kuruluşu ile birlikte yurt çapına dağılmış bölge teşkilatları oluşturulmuş ve ülkenin ulaşım ihtiyacını karşılamak amacıyla yapılan çalışmalar sonucu 1960'lı yıllarda karayolu ağı 60 000 km'ye ulaşmıştır.

Yol ağımızın bir bölümünün, artan ekonomik faaliyetlerin sonucu olarak önemli oranda ticari trafik taşımaya başlamasıyla bu kesimlerde fiziksel yetersizlikler belirgin şekilde ortaya çıkmış ve 1970'li yıllarda karayolu politikası yeni boyutlar kazanmıştır. Bu dönemde mevcut yol ağı uzunluğunu artırmak yerine, fiziksel ve geometrik kapasite artırım çalışmalarına ağırlık verilmiştir. 1980'li yıllarda bir yandan mevcut devlet ve il yolları üzerinde fiziki ve geometrik kapasite artırım çalışmaları sürerken diğer yandan yeni bir atılımla tam erişime kontrollü otoyol yapımına hız verilmiştir. 2003 yılından itibaren ise trafik yoğunluğu nedeniyle kapasitesinin artırılması gereken ana arterler belirlenerek, bir program dahilinde bölünmüş yol çalışmalarına başlanmıştır.

TEŞKİLAT YAPISI

Karayolları Genel Müdürlüğü'nün yapılanması merkezde (Ankara) Genel Müdürlük, ve Taşrada Bölge müdürlükleri şeklindedir.

MERKEZDE

- Genel Müdür
- Genel Müdür Yardımcısı (4)
- Teftiş Kurulu Başkanlığı
- Hukuk Müşavirliği
- Savunma Uzmanlığı
- 11 Adet Daire Başkanlığı
- 43 Adet Şube Müdürlüğü

GENEL MÜDÜRLÜĞE BAĞLI TAŞRA TEŞKİLATINDA

- 18 Adet Bölge Müdürlüğü
- İkmal Müdürlüğü
- Atölye Müdürlüğü
- 21 Adet Otoyol Bakım İşletme Şefliği
- 117 Adet Şube Şefliği
- 292 Adet Bakımevi
- İş hacmiyle orantılı Şantiye Şefliği, Kontrol Şefliği

yer almaktadır.

Karayolları Genel Müdürlüğüne ait merkez ve taşra organizasyon şeması **EK I** de yer almaktadır.

BİLGİ VE TEKNOLOJİK KAYNAKLAR

Genel Müdürlüğümüz Merkez ve Taşra teşkilatımıza hizmet veren internet/İntranet sistemi mevcut olup sistemin işletimi Bilgi İşlem Şube Müdürlüğümüz tarafından sağlanmaktadır.

Merkez ve Taşrada internet / intranet ağına bağlı toplam 3700 kullanıcı tek bir alan ve teşkilat yapısı esasında gruplar altında tanımlıdır. Sistem sayesinde kullanıcıların bir kullanıcı adı ve şifre ile tüm servislere (e-mail, dosya sunucu, internet) ulaşımı, ağ üzerinden istedikleri bilgisayarlardaki dosyalara erişimi, yazıcıları ortak kullanabilmeleri, internet ten otomatik olarak güncellenen virüs programları ile güvenli bir ortamda çalışmaları ve Firewall (güvenlik duvarı) özelliği ile internet ten gelebilecek saldırılara karşı korunması sağlanmaktadır.

Taşra Teşkilatlarımız ile Genel Müdürlüğümüz 10 Mbps hızında fiber hatlarla bağlıdır ayrıca bu hatlar üzerinden telefon görüşmelerine imkan veren VOIP sistemi de mevcuttur. Taşra Teşkilatının internet erişimi Genel Müdürlük üzerinden sağlanmaktadır. Genel Müdürlüğümüz İnternet bant genişliği 50 Mb' dir.

1998 yılında hizmete giren ve www.kgm.gov.tr adıyla erişilebilen internet sitemizde Kurumumuzun tanıtımı ve vatandaşın yolların kullanımı ile ilgili her türlü konuda bilgilendirilmesi amacıyla mevcut bilgiler güncellenmekte ve yeni bilgiler ilave edilmektedir.

Bilgilendirme ve Değerlendirme Şubesi Müdürlüğü'ne bağlı Eğitim ve Araştırma Merkezi hem kurum personeline hem de kurum dışına hizmet vermektedir.

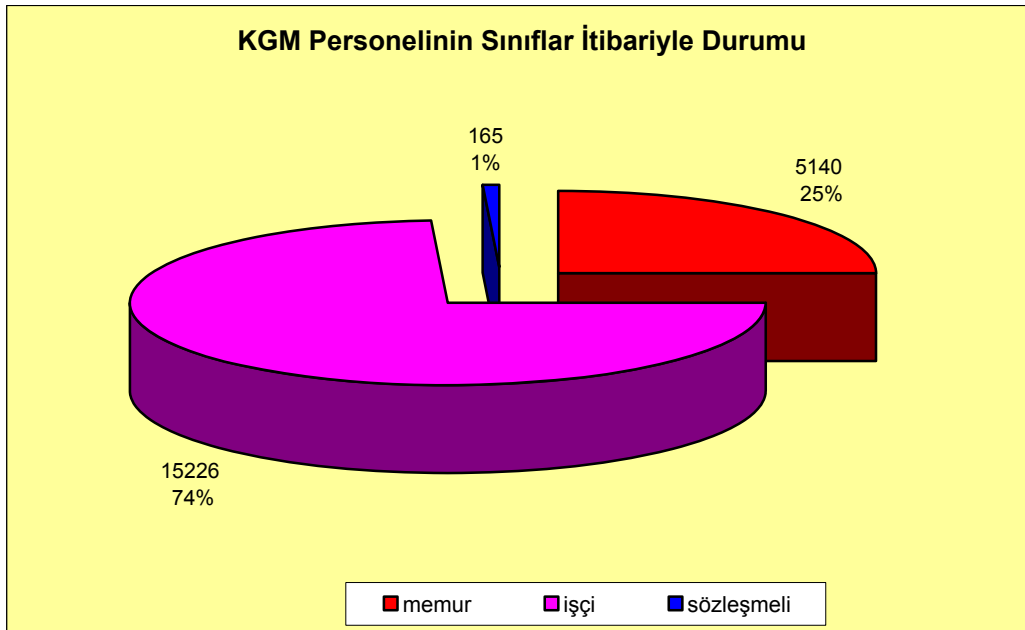
İNSAN KAYNAKLARI

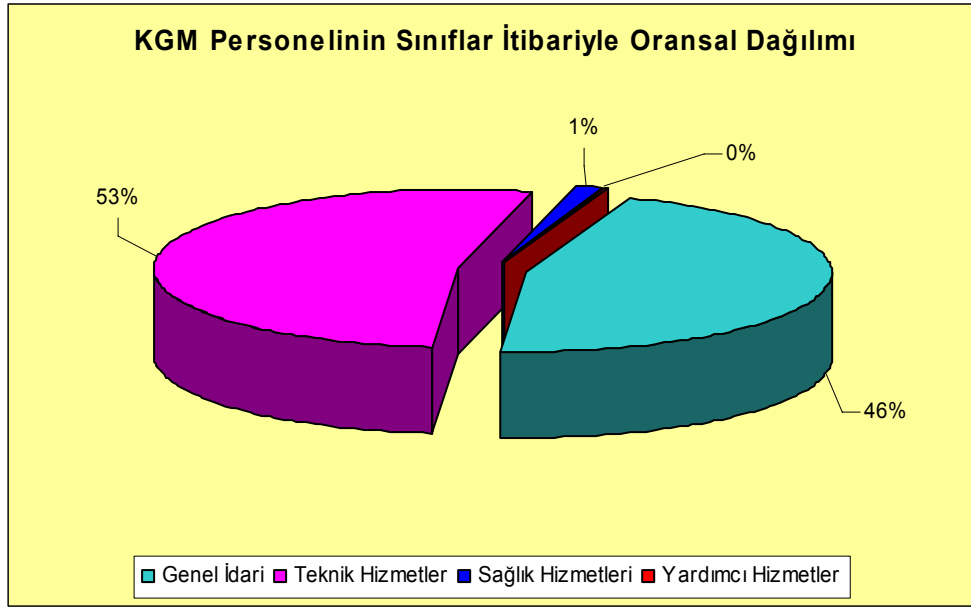
Karayolları Genel Müdürlüğü'nün Ekim 2006 tarihi itibarıyla toplam personel sayısı Tablo-3'te de görüldüğü gibi merkez ve taşra teşkilatı olmak üzere toplam 20 531'dir. Personelin yaklaşık % 25'i memur, % 74'ü işçi (sanat sınıfı), % 1'i ise sözleşmeli personeldir (Grafik-6).

Tablo-3 KGM Personelinin Sınıflar İtibariyle Son Durumu

4.10.2006 Tarihi İtibariyle

SINIFLAR	MERKEZ	TAŞRA	TOPLAM
GENEL İDARİ HİZMETLER	384	1967	2351
TEKNİK HİZMETLER	446	2260	2706
SAĞLIK HİZMETLERİ	16	58	74
YARDIMCI HİZMETLER	5	4	9
SINIFLAR TOPLAMI	851	4289	5140
SÖZLEŞMELİ PERSONEL	25	140	165
DAİMİ İŞÇİ	403	14823	15226
GENEL TOPLAM	1279	19252	20531



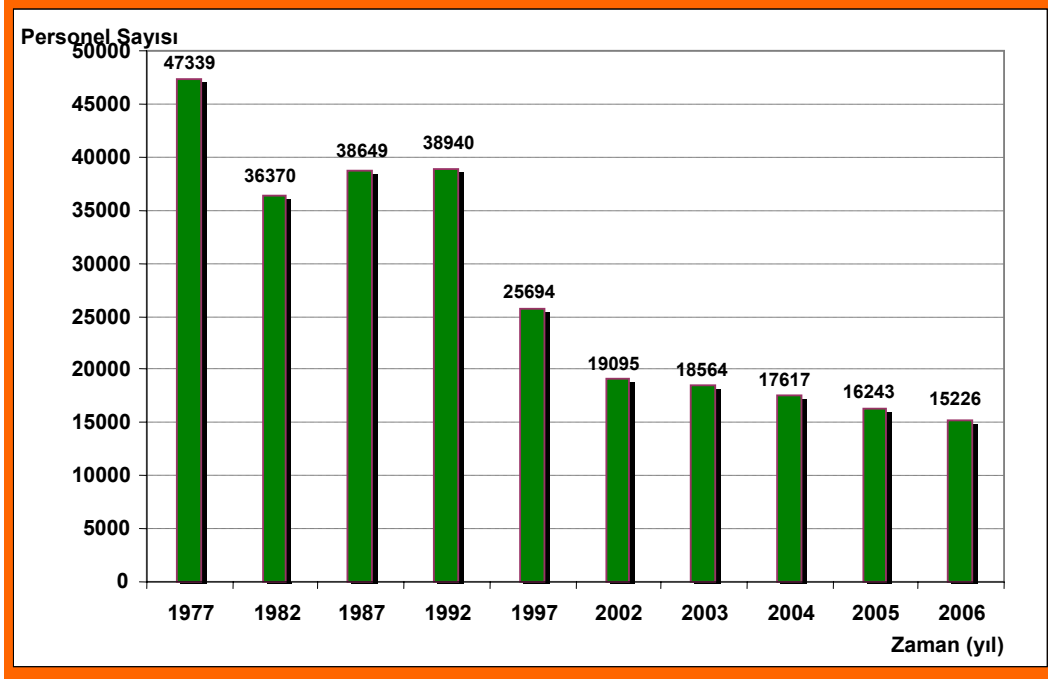


Tablo-4 KGM Teknik Personelinin Meslek Grupları İtibariyle Dağılımı

04.10.2006

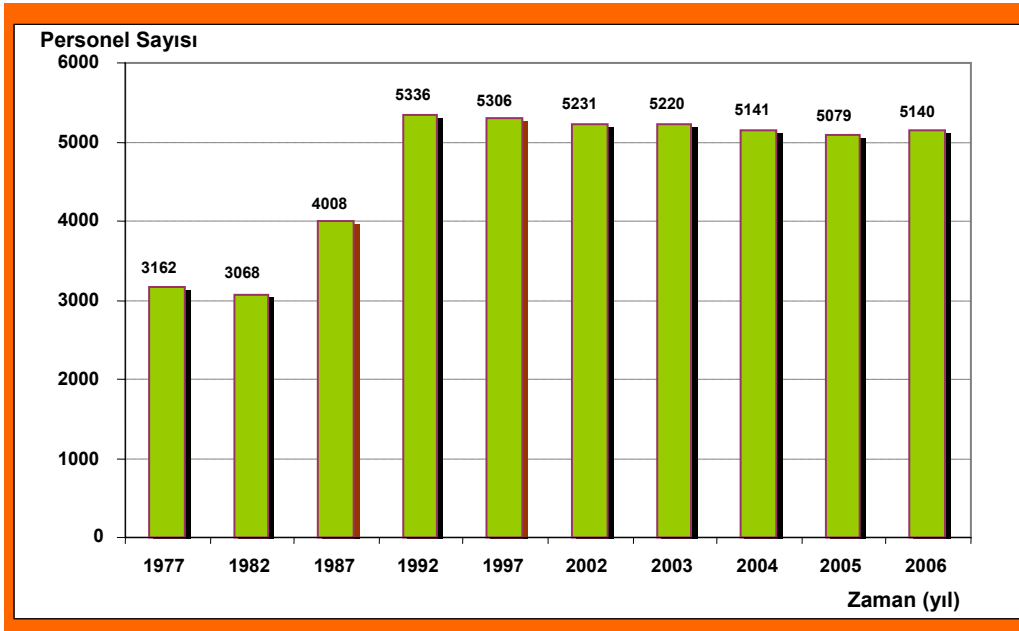
SINIFLAR	MERKEZ	TAŞRA	TOPLAM
MÜHENDİS MİMAR	312	1329	1641
DİĞER TEKNİK KARIYERLER	41	18	59
TEKNİKER	45	580	625
TEKNİSYEN	48	333	381
GENEL TOPLAM	446	2260	2706

Karayolları Genel Müdürlüğü'nün kurulduğu ilk yıllarda yol inşaat teknolojisi tümüyle insan gücüne dayalı iken, zaman içerisinde yol yapım ve bakım teknolojisinde kullanılan inşaat makinelerinin gelişimiyle, insan gücüne duyulan ihtiyaç azalmıştır. Ayrıca ilk yıllarda kuruluştaki emanet yapım çalışması gerçekleştirilirken, özellikle 1980'li yıllardan itibaren kuruluşun ihaleli yapım ve bakıma yönelmesi sonucunda, sanat sınıfı personeline duyulan ihtiyaç azalmış, zaman içerisinde sanat sınıfı personel sayısı azaltılmaya çalışılmıştır (Grafik-8).



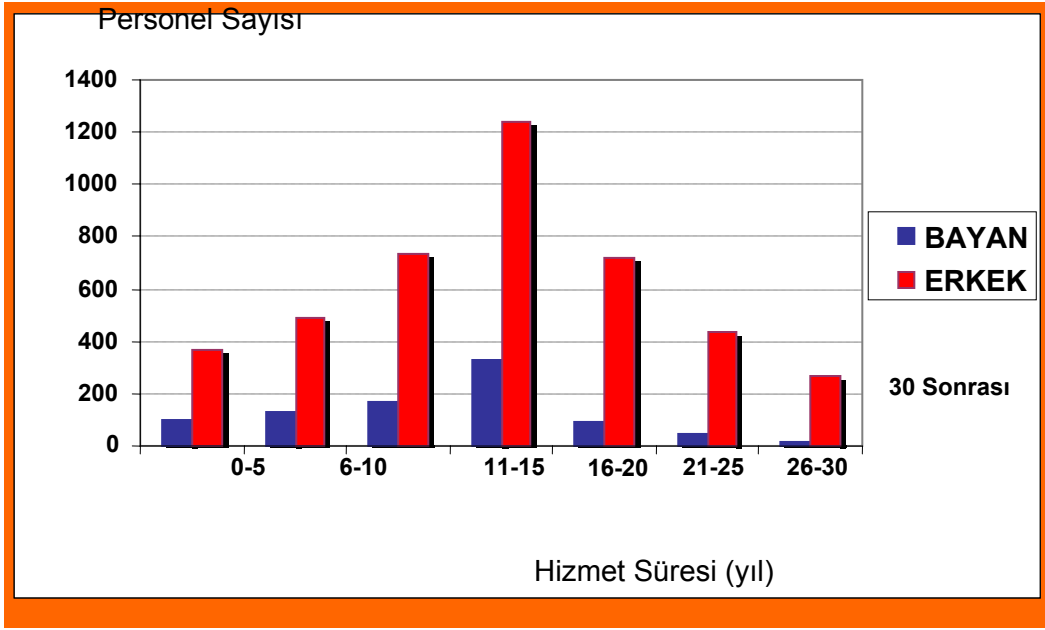
Grafik-8 Yıllar İtibariyle İşçi Personel Sayıları

Memur personel sayısına bakıldığında ise (Grafik-9), özellikle 1980'li yılların başında artış gözlenmektedir. Bunun sebebi 1980'li yıllardan itibaren ücretli yolların devreye girmesiyle ücret toplama işi için kuruma gişe memuru personel alınmasıdır. Ancak mevcut durum itibarıyla 318 manuel gişe ve 1188 gişe memuru kadrosu bulunmakta ise de yaklaşık her üç gişe memurundan biri sağlık vb. nedenlerle başka alanlarda görev yapmaktadır.

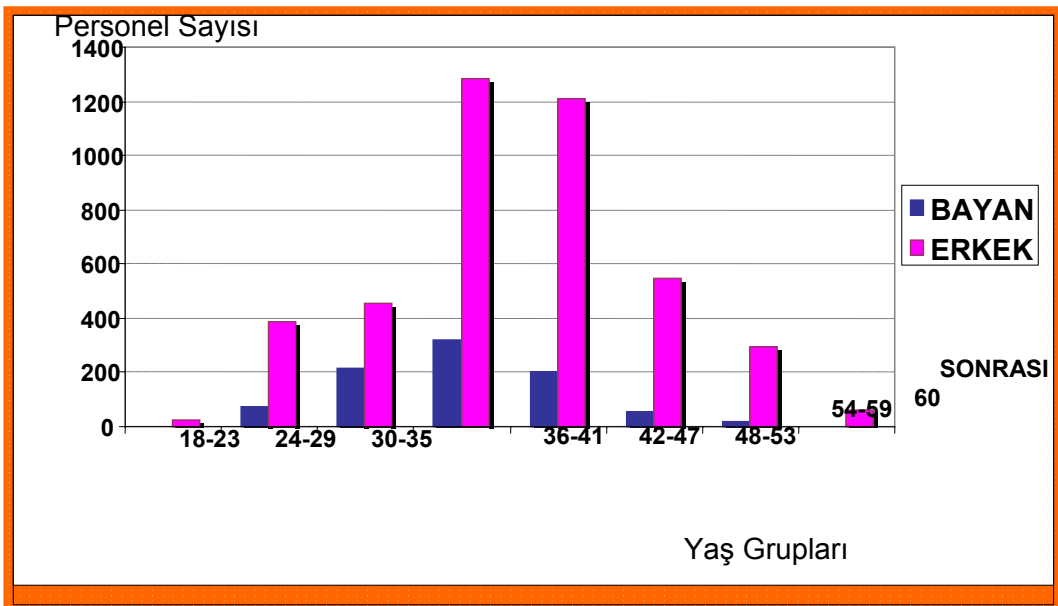


Grafik-9 Yıllar İtibariyle Memur Personel Sayıları

Grafik-10'da hizmet yılı itibarıyla memur personel sayıları verilmektedir. Bu grafikten de görüleceği üzere kuruluştaki personelin yarısından fazlası birkaç yıl içerisinde emeklilik için gerekli olan hizmet sürelerini dolduracaktır. KGM' de memur personelin yaş gruplarına göre dağılımı incelendiğinde (Grafik-11), personelin büyük bir bölümünün 36-47 yaş arası grupta yoğunlaştığı, yeni alınan eleman sayısının ise oldukça düşük olduğu görülmektedir.



Grafik-10 Hizmet Yılları İtibarıyla Memur Personel Sayıları



Grafik-11 KGM' de Memur Personelin Yaş Grupları İtibarıyla Dağılımı

SUNULAN HİZMETLER

ANA HİZMET BİRİMLERİNCE SUNULAN HİZMETLER

Program ve İzleme Dairesi Başkanlığınca Sunulan Hizmetler

Genel Müdürlüğün ilgili birimlerince, düzenlenen projelere ve metrajlara göre keşiflerin hazırlanması, ihale işlemlerinin yürütülmesi, birim fiyat, şartname ve sözleşmelerin hazırlanması, Genel Müdürlük eğitim programının hazırlanarak uygulanması, Avrupa Birliği çalışmaları ve basın - halkla ilişkiler çalışmalarının yürütülmesi.

Etüt ve Proje Dairesi Başkanlığınca Sunulan Hizmetler

Yapımı kararlaştırılmış olan yollar, kavşaklar ve şehir geçişleri için emanet ve ihaleli olarak büro ve arazi etütlerinin yapılarak harita çiziminin yapılması, en uygun güzergahın seçilmesi, çizilmesi, yol üzerindeki plankotelerin alınması, projelerin çizilebilmesi için gerekli bilgilerin sağlanması. Yol güzergahı, yol çalışmaları ve trafik güvenliği için arsa ve arazi dahil her türlü binalı ve binasız taşınmaz malların kamulaştırılması ve yapımına karar verilen yolların, sanat yapılarının çevreye olabilecek etkilerinin belirlenmesi açısından büro ve arazi etüt çalışmalarının yapılarak ÇED raporlarının düzenlenmesinin sağlanması işleri.

Teknik Araştırma Dairesi Başkanlığınca Sunulan Hizmetler

Tasarlanmış yada kesinleşmiş güzergahlarda arazinin fiziksel elverişliliğine, taban durumuna ait konularda yol çalışmaları için gerekli doğal malzemenin ocak ve kaynaklarının sağlanması için sondaj, jeofizik ve Jeolojik-Jeoteknik etütlerin yapılması, bu etütlerin sonucunda Geoteknik proje raporlarının hazırlanması ve değerlendirilmesi, Tünel proje raporlarının hazırlanması ve değerlendirilmesi. Yeni yapılacak yolların üstyapılarının projelendirilmesi, mevcut yolların iyileştirilmesine yönelik takviyelendirme projelerinin hazırlanması, yolların altyapı, üstyapı kalınlıklarının saptanması, Yol alt-üstyapı malzemesi deneylerinin yapılması, kontrol edilmesi, karışım dizaynlarının yapılması, kontrol edilmesi. Zayıf zemin özelliği taşıyan malzemelerin stabilizasyonu laboratuvar ve arazi çalışmaları, Üstyapı

raporlarının kontrolü çalışmalarının yapılması. Üstyapı yol yüzey karakteristiği, mevcut durumun tespit ve değerlendirime çalışmalarını yapmak. Yol-Yapı malzemelerinin (Beton, Yol Çizgi Boyası, CTP, Oto Korkuluk vb.) fiziksel, kimyasal, mekanik testlerinin yapılması ve kullanılacak malzemelerin şartnamelere uygunluğunun tespitini yaparak, Teknik Şartname hazırlama çalışmalarını yürütmek. Başkanlıkça açılan veya diğer birimlerce açılan kurum içi ve kurum dışı eğitim faaliyetlerinin planlanması, programlarının hazırlanması ve bu eğitim hizmetinin sürdürülmesini sağlamak.

Yapım Dairesi Başkanlığınca Sunulan Hizmetler

Yol, Köprü ve Tünel inşa ederek iş ilerleme ve gerçekleştirilmesinin izlenmesi, yol kaplamaları için gerekli bitüm malzemesinin sağlanması, Turizm Bakanlığının tahsis ettiği ödeneklerle Turistik yolların yapımının gerçekleştirilmesi. Genel Müdürlük çalışmaları için gerekli olan her türlü sosyal tesis ile hizmet ve sosyal binalarının projelere uygun olarak yapılması, onarım ve bakımlarının yapılması.

Otoyollar Dairesi Başkanlığınca Sunulan Hizmetler

Yapımı düşünülen otoyolların ve bağlantı yollarının etüt-proje ve mühendislik hizmetlerini yürütmek projesi hazırlanan yolların ve üzerindeki köprü, viyadük, tünel gibi sanat yapılarının emanet veya ihaleli olarak yapılmasını sağlamak ve yapılanların bakım ve işletmesini yürütmek.

Bakım Dairesi Başkanlığınca Sunulan Hizmetler

Yapımı tamamlanmış ve trafiğe açılmış Devlet ve İl yollarının normal bakım, takviye ve onarım çalışmalarının yapılması veya yaptırılması kar mücadelesinin yürütülerek olağanüstü hallerde ulaşımın sağlanması.

Trafik Güvenliğine ait kuralların ve işaretleme standartlarının belirlenmesi, uygulanması, yol boyu tesislerinin yapımı ve bakımı işlerinin yapılması.

Uzunluğuna bakılmaksızın Devlet ve İl yolları üzerinde kontrol merkezi olan grup tüneller ile 500 metreden uzun tünele sahip Bölgelerdeki Tünellerin Bakım ve İşletme hizmetlerinin yapılması.

Köprüler Dairesi Başkanlığınca Sunulan Hizmetler

Yeniden yapılacak veya genişletilecek devlet veya il yolu köprülerinin, arazi ve hidrolik etütlerinin yapılarak projelerini hazırlamak, yapımı devam eden köprü projeleri üzerinde gerekli revizyonları yapmak, bölünmüş yol kapsamındaki yollar üzerindeki köprülere öncelik verilerek köprülerin ikilenmesini sağlamak, projeleri hazırlanan köprülerin emanet veya ihaleli olarak yapılmasını sağlamak, köprülerin genişleme derzlerinin onarılarak seyahat konforunu artırmak, gerekli onarımları yaparak trafik güvenliğini sağlamak, yapısal onarımlarının yapılarak köprülerin ekonomik ömrünün uzatılmasını sağlamak, sel, deprem vb. tabii afetler veya çeşitli sebeplerle yıkılan köprülerin yerine acil yenisinin yapılmasını sağlamak ve trafiğin güvenli geçişi için geçici olarak panel köprü kurulmasını sağlamak, geometrik standardı düşük köprülerin genişletilmesini sağlamak, köprülerle ilgili şartnameleri hazırlamak, hem teknoloji tarihi hem de kültür tarihi açısından büyük önem taşıyan tarihi köprülerle ilgili; bilimsel ve teknik araştırmaya dayalı onarım kararlarının alınması sağlanarak, koruma teknikleri ile mühendislik bilgilerinin doğru birleştirilmesi ve uluslararası kriterlere göre onarımlarının yapılmasını sağlamak, ayrıca dışında bulunan ve Türk eserleri olan Tarihi Köprülerin onarılmasında teknik danışmanlık sağlamak.

Makine İkmal Dairesi Başkanlığınca Sunulan Hizmetler

Makine İkmal Dairesi Başkanlığı yıllık programlar göz önünde tutularak makine parkının noksanlıklarının saptanması ve bunların sağlanması , işletilmesi ve dağıtımına ilişkin işlemlerin yürütülmesi ; makinelerin bakım ve onarımları için gerekli atölyelerin , telekomünikasyon tesislerinin kurulması , işletilmesi gerekli hallerde makine teçhizat ve yedek parçaların imal edilmesi veya ettirilmesi ; her tür makine taşıt , araç , gereç ve yedek parçaların stok seviyelerinin , tüketim miktarlarının kayıt ve işletme giderlerinin izlenmesi , belirlenmesi , ihtiyaç duyulanların sağlanması ,depo edilmesi ve dağıtımı , ayniyat muhasebesi kayıtlarının tutulması , gerekli hallerde makine , taşıt ve teçhizatın kiralanması ve bunun usullerinin saptanması görevlerini yürütür .

DESTEK HİZMET BİRİMLERİNCE SUNULAN HİZMETLER

Savunma Uzmanlığınca Sunulan Hizmetler

Karayolları Genel Müdürlüğünün topyekün savunma sivil hizmetleri kapsamında yer alan; sivil savunma, seferberlik ve savaş hali hazırlıkları ile koruyucu güvenlik hizmet ve faaliyetlerini; ilgili kanun, tüzük, yönetmelik, talimat ve seferberlik ve savaş hali direktiflerine göre hazırlayarak gerekli hallerde uygulanması için girişimde bulunmak.

İdari ve Mali İşler Dairesi Başkanlığınca Sunulan Hizmetler

Genel Müdürlük binaları ve tesislerinin yangın, hırsızlık ve sabotaja karşı korunması ile ilgili gerekli önlemlerin alınması, temizlik, aydınlatma, ısıtma, bakım ve onarımları ile taşıma hizmetlerinin yapılması, sağlık hizmetleri ile lojman, yemekhane, konukevi, kafeterya işlerine ait iş ve işlemlerin yürütülmesi. Genel Müdürlüğün ihtiyaç duyduğu tüm makine araç ve malzemenin yurt içi veya yurt dışından satın alınarak kiralanması için iş ve işlemlerin yürütülmesi işi ile Genel Müdürlük personelinin kreş ve gündüz bakımı ile eğitimi işlerinin yürütülmesi işleri.

Personel ve Eğitim Dairesi Başkanlığınca Sunulan Hizmetler

Memur ve işçi personelle ilgili özlük işlerinin ve işçi personele ait toplu iş sözleşmeleri çalışmalarının yürütülmesi.

Hukuk Müşavirliğince Sunulan Hizmetler

Genel Müdürlüğe ait davaların her safhasında kovuşturularak diğer birimlerden gelen hukuki sorularla ilgili görüş bildirilmesi, birimler tarafından hazırlanan hertürlü sözleşme ve şartname tasarisinin incelenmesi ve hukuki görüş bildirilmesi , Genel Müdürlüğün menfaatlerini koruyucu, anlaşmazlıkları önleyici hukuki tedbirlerin zamanında alınması, hukuki anlaşmazlıkların incelenmesi ve sorunların giderilmesi için önerilerde bulunulması işlerinin yürütülmesi

Strateji Geliştirme Daire Başkanlığınca Sunulan Hizmetler

Genel Müdürlüğün yol politikasına ilişkin uzun,orta,kısa vadeli programları oluşturarak bu planlara göre proje öncelik sırasının belirlenmesi, seçilen güzergaha ait çeşitli analiz ve etütlerin yapılması orta vadeli mali plan çerçevesinde 3 yıllık bütçesinin hazırlanması, Kurum Yatırım Programının hazırlanması, karayolları ve diğer kurum yada kuruluşlar arasında koordinasyonun sağlanması, danışmanlık hizmetlerinin yapılması Ön Mali Kontrol işlemlerinin yürütülerek gelir-gider cetvellerinin oluşturulması buna bağlı olarak Bütçe Kesin Hesabının çıkarılması. Kurum Stratejik Planının, Performans Programının ve faaliyet raporlarının hazırlanıp değerlendirilmesi. Mali iş ve işlemlerle ilgili mevzuatlara uygunluğunun tespit edilmesi.

Teftiş Kurulu Başkanlığınca Sunulan Hizmetler

Genel Müdürlük Merkez ve Taşra teşkilatının çalışmalarını, bu birimlerdeki personelin görevleri ile ilgili tutum ve davranışlarını, uygulanan yöntem ve hizmetlerin amacına uygun şekilde gerçekleştirilip gerçekleştirilmediğini, uygulamada ulaşılmaması öngörülen amaç ve mevzuattan sapmalar varsa bunların suç olup olmadığını, ilgili yasa, tüzük, yönetmelik, karar, genelge ve emirlerin uygulanışını teftiş etmek, denetlemek, incelemek, soruşturma ve araştırma yapmak. Çalışanların eğitimlerinin planlanması ve uygulanmasında yardımcı olmak, kuruluştaki uyumluluğun sağlanmasına ve kırtasiyeciliğin önlenmesine çalışmak ve Genel Müdürlük makamınca verilen teftiş hizmetleri ile ilgili diğer işleri yapmak.

YÖNETİM VE İÇ KONTROL

5018 sayılı Kamu Mali Yönetimi ve Kontrol Kanunu 24.12.2003 tarih ve 25326 sayılı Resmi Gazetede yayımlanarak 10.12.2003 tarihinde yürürlüğe girmiştir. Bu kanunun 01.01.2006 tarihinde yürürlüğe giren 15.maddesiyle Genel Müdürlüğümüz merkez teşkilatına bağlı Strateji Geliştirme Daire Başkanlığı kurulmuştur. Strateji Geliştirme Daire Başkanlığı, mali yönetim ve iç kontrol süreçleriyle belirlenen iç kontrol standartları ve yöntemlere dayalı olarak idarenin amaçlarına, belirlenen politikalara ve mevzuata uygun olarak faaliyetlerin etkili, ekonomik ve verimli bir şekilde yürütülmesini, varlık ve kaynakların korunmasını, mali bilgi ve yönetim bilgisinin zamanında ve güvenilir olarak üretilmesini sağlamak ve kontrolünü yapmakla yükümlüdür.

Bu amaçla İç Kontrol Şubesi Müdürlüğü idarelerin gelir, gider, varlık ve yükümlülüklerine ilişkin mali karar ve işlemlerinin; idarenin bütçesi, bütçe tertibi, kullanılabilir ödenek tutarı, harcama programı, finansman programı, merkezi yönetim bütçe kanunu ve diğer mali mevzuat hükümlerine uygunluğu ve kaynakların etkili, ekonomik ve verimli bir şekilde kullanılması yönlerinden çalışmalar yapmaktadır.

II. AMAÇ VE HEDEFLER

A- İDARENİN AMAÇ ve HEDEFLERİ

Amaç 1

YOL VE TRAFİK GÜVENLİĞİ

Yol ağıımız üzerindeki trafik güvenliğini sürekli olarak artırmak.

Hedef 1.1

2010 yılına kadar yol ağıımızda kar ve buzla mücadele, uygun malzeme ve çağdaş ekipman kullanılarak yapılacaktır.

Hedef 1.2

Yol bakım, onarım ve trafik güvenliği hizmetlerinin standartları, her mevsimde konforlu ve güvenli ulaşımı sağlayacak şekilde yükseltilerek beş yıl içerisinde müşteri memnuniyeti %20 artırılabacaktır.

Hedef 1.3

Karayollarından kaynaklanan ölümlü ve yaralanmalı kazalar(2004 yılı verilerine göre %0,1) beş yıl içerisinde %40 azaltılacaktır.

Amaç 2

HAREKETLİLİK

Yolcu ve yük taşımacılığında konforu artırmak, zaman kayıplarını ve ekonomik kayıpları en aza indirmek.

Hedef 2.1

Sosyo-ekonomik ihtiyaçlar gözetilerek, belirlenen yol koridorlarının fayda maliyet analizleri sonuçları doğrultusunda yapılabilirliği tespit edilenler projelendirilerek inşa edilecektir.

Hedef 2. 2

Fiziki ve Geometrik standardı düşük devlet yollarının % 30 u ile il yollarının %20 si beş yıl içinde iyileştirilecektir.

Hedef 2.3

2005 yılı sonu itibariyle önemli fiziki gerçekleştirme sağlanmış projeler önceliklendirilerek üç yıl içerisinde bitirilecektir.

Amaç 3

KURUMSAL MÜKEMMELİYET VE SÜREKLİ GELİŞME

Eğitim, AR-GE ve teknolojiye önem veren sürekli gelişmeye açık kurumsal yapı oluşturmak, kurum çalışanlarının gelişimini ve iş tatminini sağlamak.

Hedef 3. 1

Beş yıl içerisinde Akıllı Ulaşım Sistemleri Uygulaması yaygınlaştırılacaktır.

Hedef 3. 2

Karayolu sektöründe çalışanların niteliklerinin teknolojik bilgi açısından en üst düzeye ulaştırılabilmesi için kurum içi ve kurum dışı eğitime ağırlık verilecektir.

Hedef 3. 3

Kurum çalışanlarının kurumsal memnuniyeti beş yıl içerisinde % 10 artırılabacaktır.

Hedef 3. 4

Karar Destek ve yönetim sistemi geliştirilerek beş yıl içerisinde kullanıcıların hizmetine sunulacaktır.

Hedef 3. 5

Kurumun araştırma laboratuvarları 5 yıl içerisinde geliştirilecektir.

Amaç 4

ULUSAL GÜVENLİK

Karayolu sistemi üzerinde ulusal güvenlik amaçlı hareketliliği artırıcı gelişmeleri, iyileştirmeleri ve diğer ulaşım alt sistemleri ile bütünleşmeyi sağlamak.

Hedef 4.1

Ulusal güvenlik açısından stratejik önemi haiz güzergahlarda beş yıl içerisinde iyileştirme yapılarak, alternatif güzergahlar geliştirilecektir

Amaç 5

İNSAN VE ÇEVREYE DUYARLILIK

Karayolu ulaşım sisteminden kaynaklanan, doğal çevreye ve insana zarar veren çevresel etkilerin azaltılarak yaşam kalitesini artırmak.

Hedef 5.1

Yol Boyu Gelişim ve Erozyon Kontrolü Çalışmaları hızlandırılacak, uygulama aşamasında mevcut ve yeni projelendirilecek yollarda insan ve çevreyi gözetim peyzaj çalışmaları yapılacaktır.

Hedef 5.2

2006 yılından itibaren karayolu projelendirmesi ÇED (Çevresel Etki Değerlendirme) çalışmalarında yer alan çevre koruyucu önlemlerin (gürültü azaltıcı önlemler, rezervi bitmiş ocakların rehabilitasyonu vb.) uygulaması sağlanacaktır.

B. TEMEL POLİTİKALAR ve ÖNCELİKLER

- Plan, program ve bütçeye bağlı çalışarak kaynakları etkin kullanmak ve hedefleri tutturmak,
- Yol kullanıcılarının memnuniyetini esas alarak güvenli ve konforlu seyahat edecekleri yolları tesis ve idame ettirmek,
- Karayolu ağını rasyonel kriterleri göz önünde bulundurarak yönetmek ve karar sürecinde buna dikkat etmek,
- AR-GE çalışmalarına önem vererek teknolojideki gelişmeleri takip etmek,
- Faaliyetlerini çevreye ve insana duyarlı olarak yürütmek,
- Mühendislik ilkelerine ve eğitime önem vermek,
- Kurum kültürüne (karayolculuk ruhu) sahip çıkmak,
- Personelin çalışma koşullarını ve sosyal yaşam standartlarını iyileştirmek,
- Atamalarda deneyim ve liyakati ölçü almak,
- Önleyici bakımı ön planda tutmak,
- İhaleli çalışmaya öncelik vermek.

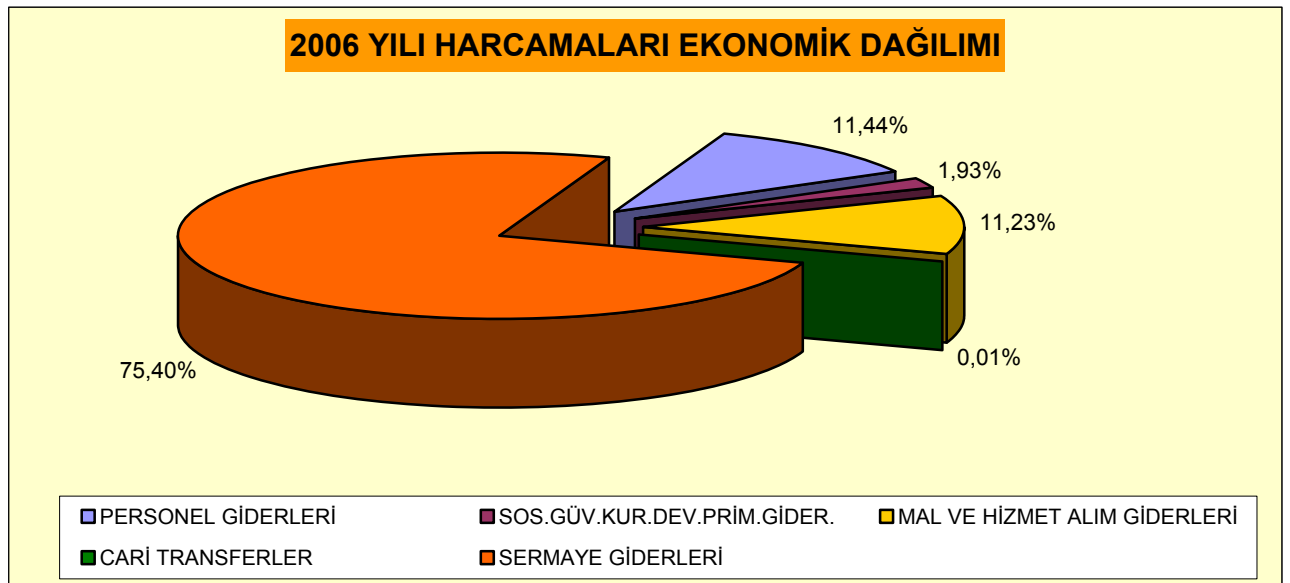
III. FAALİYETLERE İLİŞKİN BİLGİ ve DEĞERLENDİRMELER

A.MALİ BİLGİLER

Mali Tablolar

- 2006 yılına ait kesin hesap tablosu **EK II** de yer almakta olup 2006 yılı harcamalarının ekonomik sınıflandırma bazında dağılımı şu şekildedir.

SIRA NO	AÇIKLAMA	2006 YILI BAŞLANGIÇ ÖDENEĞİ (YTL)	YIL SONU HARCAMA (YTL)
1	PERSONEL GİDERLERİ	646240000	628570799
2	SOS.GÜV.KUR.DEV.PRİM.GİDER.	126865000	106054487
3	MAL VE HİZMET ALIM GİDERLERİ	475110000	617213042
4	CARİ TRANSFERLER	431000	426996
5	SERMAYE GİDERLERİ	2714700000	4144279787
	TOPLAM	3.963.346.000	5.496.545.111



2006 YILI GERÇEKLEŞMELERİ

BÜTÇE HARCAMALARI		(YTL)
YATIRIM	Ödenek	3.980.285.026
	Harcama	3.907.530.304
	Gerçekleşme %	98,2
CARI	Ödenek	1.375.643.357
	Harcama	1.352.265.324
	Gerçekleşme %	98,3
KAMULAŞTIRMA	Ödenek	237.391.551
	Harcama	236.749.483
	Gerçekleşme %	99,7
TOPLAM	Ödenek	5.593.319.934
	Harcama	5.496.545.111
	Gerçekleşme %	98,3

B.PERFORMANS BİLGİLERİ

FAALİYET ve PROJELER

PLANLAMA ÇALIŞMALARI

Mühendislik hizmetlerinde planlama kavramı; kısa, orta ve uzun vadede optimum kaynak sarfı ile uygun yapıyı meydana getirirken, en fazla sosyo-ekonomik yarar sağlama yöntemleri olarak tanımlanabilir. Bu açıdan bakıldığında karayolu üretim teknolojisinin her aşamasında planlama tekniklerinin yaygın bir şekilde kullanımı kaçınılmaz olmaktadır. Planlama çalışmaları genelde; hangi yolun ne zaman ve hangi standartta yapılması gerektiğinin tespiti, yol ağlarının ve yol standartlarının belirlenmesidir.

Doğru seçilmiş ulaştırma altyapı yatırımları ekonomik gelişmeyi önemli oranda hızlandırmakta, ekonomik getirisi düşük olan yatırımlar ise gelişme hızını yavaşlatmaktadır. Bu nedenle, Karayollarına ayrılmış olan kaynakların kullanımında önceliklerin tespiti için sosyal ve ekonomik etütler önem kazanmaktadır. Yapılan etütler sonucunda, yolun maliyeti ile ülke ekonomisine sağlayacağı faydalar ayrıntılı bir şekilde karşılaştırılmakta, yolun sosyal getirileri dikkate alınarak projelerin öncelikleri saptanıp en son aşamada program yapılmaktadır.

Planlama çalışmaları kapsamında; temel sosyo-ekonomik etütler; ulaşım etütleri, envanter çalışmaları, tahminler, ekonomik analiz ve alternatifler üzerinde çalışmalar yapılmaktadır.

a – Stratejik Plan Hazırlama ve Revizyon Çalışmaları :

10.12.2003 tarihinde çıkarılan 5018 sayılı Kamu Mali Yönetimi ve Kontrol Kanunu ile Kamu İdarelerinin Stratejik Planlarını yapmaları benimsenmiştir.

Bu çerçevede seçilmiş kamu kuruluşlarında stratejik planlama ve performans esaslı bütçeleme pilot çalışmaları 2004 yılında başlatılmış olup, DPT Müsteşarlığının yönlendirciliğinde seçilen 8 pilot kuruluştan birisi kurumumuz olmuştur.

Kuruluşumuzun Stratejik Plan çalışmaları 2006 yılında bitirilerek DPT ye sunulmuştur.

Karayolları Genel Müdürlüğü Stratejik Plan çalışması çoğulcu katılımı gerçekleştirilmiş, kurumsal kabiliyet ve kapasite değerlendirmesi anketler yolu ile kuruluşun paydaşlarının görüşleri alınarak gerçekleştirilmiştir. Bu şekilde Güçlü Yanlar ve Zayıf Yanlar, Fırsatlar ve Tehditler tespit edilmiştir. Bu tespitler Kuruluşun misyon, vizyon, amaçlar ve hedeflerinin belirlenmesinde kullanılmıştır.

b – Ulaşım ve Maliyet Etütleri :

Karayolları üzerinde trafik sayımlarının yapılması, araç hızlarının ve Yük-Ağırlık bilgilerinin ölçülmesi, mevcut planlanan yolda trafik tahminlerinin yapılması ile Otoyol Bakım İşletme ve ihaleli işlere ait yol yapım maliyetlerinin gerçekleştirilmesi işlerini kapsamaktadır. Söz konusu bu işlere ait yapılan çalışmalar şunlardır .

- Yeni Kurulan Trafik Sayım İstasyon Sayısı ve Alınan Cihaz Sayısı : 80 Adet
- Gerçekleştirilen Kavşak, EI, Otomatik Cihaz, Başlangıç Son ve Dingil Ağırlığı Etütleri Sayısı : 3452 (3452 yerde yapılan çeşitli sayımları ifade eder)
- Planlanan mevcut yollarda yapılan Trafik Tahmin Sayısı : 122
- Yeni teklif edilen Çevre Yolları için yapılan Başlangıç-Son Analiz ve modelleme Çalışmaları Sayısı : 10
- Otomatik Sayım ve Sınıflandırma Cihaz Sayısı : 371

c- Kapasite Analiz Çalışmaları:

Mevcut ve planlanan karayolu ve karayolu elemanlarının kapasite açısından yeterliliklerinin değerlendirilerek mevcut ve gelecekteki standartlarının tespit edilmesi kapsamında 200 adet faaliyet gerçekleştirilmiştir.

d – İç Kontrol Faaliyetleri :

İç kontrol ve Ön Mali Kontrole İlişkin Usul ve Esaslar Yönetmeliğinin 17. maddesine göre 2006 yılı Mali Bütçesi içinde 16 adet mal alımı, 11 adet hizmet alımı, 67 adet yapım işleri olmak üzere toplam 94 adet ihale dosyasının ön mali kontrol işlemi yapılarak 92 adedine uygun görüş verilmiş, 2 adet dosyada uygun görülmemeyerek iade edilmiştir.

Kadro dağılım cetvelleri anılan Kanun Hükmünde Kararname ve Kadro İhdas, Serbest Bırakma ve Kadro Değişikliği ile Kadroların Kullanım Usul ve Esasları Hakkında Yönetmelik hükümleri çerçevesinde, Bakanlık ve Devlet Personel Başkanlığı ile uygunluk sağlandıktan sonra kontrolü yapılmıştır.

6245 Sayılı Harcırah Kanununun 48. maddesi uyarınca İçişleri, Maliye ve Ulaştırma Bakanlıkları tarafından müştereken belirlenen esaslar çerçevesinde seyahat kartı verilecek personel listesi kontrol edilmiştir.

Memur personelden, hangi işi yapanlara ve hangi görevde bulunanlara zam ve tazminat ödeneceği, ödenecek zam ve tazminatın miktarları ile ödeme usul ve esaslarına ilişkin olarak anılan 657 Sayılı Devlet Memurları Kanununun 152. maddesine dayanılarak yürürlüğe konulan Bakanlar Kurulu Kararı uyarınca zam ve tazminat ödemesi yapılacak personelin kadro veya görev unvanları, sınıfları, dereceleri, sayıları ve hizmet yerleri ile bunlara uygun olarak ödenecek zam tazminatın miktarlarını gösteren ve serbest kadro üzerinden hazırlanan cetvel ile bunların birimler itibarıyla dağılımını gösteren listeler kontrol edilmiştir.

e – Ağ Değişikliği Çalışmaları :

2006 yılı içinde; 219 Km yol ağ dışından İl Yolları Ağına, 88 Km yol ağ dışından Devlet Yolları Ağına alınmış, 360 Km yol İl Yolları Ağından ağ dışına, 123 Km yol Devlet Yolları Ağından ağ dışına, 3 Km Otoyol Bağlantı Yolu ağ dışına çıkarılmıştır.

31.12.2006 tarihi itibarıyla 2 431 Km Otoyol (yan ve bağlantı yolları ile kavşak kolları dahil), 31 335 Km Devlet Yolu, 30 429 Km İl Yolu olmak üzere toplam yol ağımız 64 196 Km'dir.

Yol ağı uzunluğunda; yeni yapım hariç mevcut durumunun korunması istenilen hizmet seviyesinin korunması açısından önem arz etmektedir.

f – Ekonomik ve Finansman Analizleri :

2006 yılı içinde Acil Eylem Planı kapsamında Ulusal ve Uluslararası Ağ bütünlüğü nedeniyle Bölünmüş Yol hedefi içinde yer alan 150 Adet projenin Fizibilite Etüdü yapılarak Devlet Planlama Teşkilatı Müsteşarlığına iletilmiştir. Ayrıca Yap-İşlet-Devret Modeline göre İzmit Körfez Geçişi projesinin Finansman ve Ekonomik Analizi yapılmıştır.

g – Karayolları Yol Ağının Ülke Ekonomisine Sağladığı Sosyo-Ekonomik Faydalar :

Karayolu taşımacılığı, kendi bünyesi içinde başlı başına ekonomik bir faaliyet olması yanında, diğer bütün sektörlerle de çok yakın ilişkisi olan ve bu sektörleri direk etkileyen bir hizmet türü konumundadır. Otomotiv, petrol, logistic, taşımacılık, inşaat sektörleri başta olmak üzere tüm sektörler karayolları altyapısı hizmet seviyesi durumuna bağlı olarak faaliyetlerini yürütmektedir. Bugün dünyadaki ülkelerin büyük bir çoğunluğunda karayolları, yolcu ve yük taşımacılığında en fazla tercih edilen ulaşım türüdür. Bu nedenle bugün taşımacılık sektörünün etkinliği ve verimliliği karayollarının etkinliği ve verimliliği ile ölçülmektedir. Gelişmiş ülkelerde yük taşımacılığının yaklaşık % 80'i karayollarıyla yapılmaktadır. 500 Km ve daha kısa mesafelerde kapıdan kapıya yapılan taşımacılıkta, karayolları en esnek, hızlı ve maliyet etkin ulaşım modu olduğu tüm dünyada kabul gören bir gerçektir.

Karayolları yatırımlarının makro ekonomik etkileri ile ilgili olarak farklı ülkelerde, değişik çalışmalar yapılmış ve yapılmaktadır. Söz konusu çalışmalardan çıkan sonuçlar, ulaştırma yatırımlarının, özellikle de karayolu yatırımlarının topluma sağladığı sosyo-ekonomik faydaların tesbit edilmesini ve bunların parasal değerlere dönüştürülmesini amaçlamaktadır. Elde edilen sonuçlar, karayoluna yapılan kamu yatırımlarının oldukça yüksek katma değer yarattığı yönündedir. Karayollarının sağladığı sosyo-ekonomik faydaların başlıcaları;

- Üretim ve istihdamın artırılması,
- Üretim maliyetinin düşürülmesi,
- Yol yapımının ekonomiye olan doğrudan veya dolaylı etkileri,
- Arazi kullanımı ve bölgesel gelişime olan etkiler,

- İş ve sosyal amaçlı taşımacılık talebinin karşılanması,
- Eğitim, sağlık ve turizm amaçlı seyahat talebinin karşılanması,
- Alınan vergiler yoluyla ulusal bütçeye olan mali katkılar olarak sıralanabilir.

Dünya Bankası tarafından altyapı projelerinin ortalama Ekonomik İç Karlılık Oranları değerlendirildiği bir çalışmada, denizyolu projeleri için % 6, demiryolu için % 12, telekomünikasyon için %19, liman altyapı projeleri için % 20 İç Karlılık Oranı hesaplanmışken, en yüksek İç Karlılık Oranı değerini % 29 ile karayolu altyapı projelerinin sağladığı tespit edilmiştir.

2000 yılında Fransa'da tüm altyapı türleri ve bölgelere uygulanmış bir çalışmada ülkedeki üretimde diğer faktörler (sermaye ve işgücü) sabitken altyapının değişmesinin üretimi hangi yönde ve miktarda değiştirdiği hesaplanarak altyapının üretime katkısı değerlendirilmiş olup, bu çalışmadan elde edilen sonuçlara göre; Fransa'da kamunun altyapı yatırımları özellikle de karayolu yatırımları bölgesel gelişmeye katkıda bulunmaktadır. Verilen bir bölge, sermaye ve işgücü için, altyapı stokunun %10 artırılması üretimde %1,5 artışa neden olmaktadır. Daha farklı ifadeyle, altyapı stokunun ikiye katlanması üretimi %15 artırmaktadır.

Bu alandaki diğer bir çalışma ise Amerikan Federal Karayolları İdaresi tarafından Mart 2005'de yapılan "Karayolu Ulaşım Yatırımlarının Ekonomik Etkisi " başlıklı çalışma olmuştur.

Amerikan federal karayolları ağı varlığının ortalama % 16 iç karlılık oranı sağladığı dikkate alınarak yapılan bu çalışmada; karayollarına yapılan yatırımların maliyeti ile bu yolları kullananların elde ettikleri faydalar karşılaştırılmış ve 2003 yılı verilerine göre Amerika karayolu sistemine bir yılda yapılan 143.8 Milyar ABD Doları harcamaya karşılık yılda 563,9 Milyar ABD Doları net ekonomik fayda sağlandığı, sonuç olarak ABD karayolu sisteminin her 1 ABD Doları maliyete karşılık 5 ABD Doları fayda ürettiği tespit edilmiştir.

Türkiye’de Karayolları Yatırımlarının Ekonomiye Etkileri

Karayolları Genel Müdürlüğünün sorumluluğu altında, 01.01.2007 tarihi itibarıyla, 31 335 Km devlet yolu, 30 430 Km il yolu bulunmakta olup, yan, bağlantı ve kavşak kolları dahil 2 431 Km olan otoyollar da ilave edildiğinde toplam yol ağıımız 64 196 Km’ye ulaşmaktadır. Toplam köprü sayımız 5 785 ve toplam tünel sayımız ise 215’tir.

Karayolu varlıklarının değeri, 2006 yılı bilgilerine dayalı olarak Devlet Yolu, İl Yolu ve Otoyol uzunlukları satih cinsleri ve geometrik standartlarına göre sınıflandırılarak, köprü ve tüneller ise toplam uzunluklarına göre birim maliyet değerleri dikkate alınarak hesaplanmıştır.

Bu çerçevede 64 196 Km uzunluğundaki karayolu ağı, 224 554 m uzunluğundaki 5 548 adet köprü ve 180 674,90 m uzunluğundaki 215 adet tünel için yaklaşık değerler; Karayolu için 84.92 Milyar YTL (bugüne kadar ihale edilen toplam 2 573 Km otoyol ve bağlantı yoluna harcanan 16 730 Milyon ABD Doları dahildir), köprüler için 4.75 Milyar YTL, tüneller için 12.13 Milyar YTL olmak üzere karayolu varlıklarının toplam değeri yaklaşık 101.80 Milyar YTL olarak tespit edilmiştir.

Bilindiği gibi paranın zaman değerini dikkate alan proje değerlendirme tekniklerinden birisi olan İç Karlılık Oranı (İKO) metodu, projeye yatırılan sermayenin karlılık oranını göstermektedir. Bu yöntemle, bir yatırım projesinin ömrü süresince yapılan harcamalar ile sağlanan faydaların bugünkü değerlerini eşitleyen ve paranın fırsat maliyetinin bir göstergesi olan iç karlılık oranı bulunmaktadır.

Dünya Bankası’nın yaptığı çalışmalarda karayolu altyapı projeleri için elde ettiği iç karlılık oranı ortalama % 29’dur.

Türkiye’de karayolu yatırım projelerinin ekonomik fizibilite İç Karlılık Oranları % 15 ile % 20 arasında değişmektedir. 2000-2006 yılları arasında fizibilite etüdü yapılan 121 adet projenin İç Karlılık Oranları ortalaması %15,24 olarak hesaplanmıştır.

Yaklaşık 101.80 Milyar YTL olan karayolları varlıklarının % 15 iç karlılık oranına sahip olduğu dikkate alındığında, karayolları yatırımlarının 15.27 Milyar YTL ekonomik fayda sağladığı sonucuna varılmaktadır. Bu değer 2006 yılı Gayri Safi Milli Hasılanın (575.783.962.136 YTL) yaklaşık % 2,65 ini oluşturmaktadır. Ayrıca karayolu ulaşım sektörünün tamamı dikkate alındığında, Türkiye İstatistik Kurumu verilerine göre tüm sektörün oluşturduğu katma değer, Gayri Safi Yurtiçi Hasılanın (GSYİH) ortalama % 11,5 seviyesini bulmaktadır.

Karayolları Ağının Sağladığı Vergi Kazancı İle Otoyol Ve Köprü Gelirleri

Karayolları Genel Müdürlüğü sorumluluğu altında bulunan yol ağında seyreden araçların Benzin ve Motorin üzerinden ödediği Özel Tüketim Vergisi (ÖTV) ve Katma Değer Vergisi (KDV) motorlu taşıt araçlarının alımında ve kullanım süresince alınan vergiler ile otoyol ve köprü ücretleri değerlendirilerek KGM'nin sahip olduğu karayolu ağının ulusal bütçeye katkıları 2006 sene sonu itibariyle hesaplanmış ve elde edilen sonuçlar aşağıda özetlenmiştir:

- Motorlu taşıt araçlarına ilişkin ÖTV : 4.138.481.000 YTL
- Karayolları ağında seyreden araçların tükettiği yakıttan alınan ÖTV : 10.213.044.103 YTL
- Karayolları ağında seyreden araçların tükettiği yakıttan alınan KDV : 3.107.888.868 YTL
- Motorlu Taşıtlar Vergisi : 2.998.105.000 YTL
- Otoyol ve Köprü Gelirleri: 410.663.489 YTL

KGM'nin Ulusal Bütçeye Katkısı : 20.656.693.460 YTL dir.

Türkiye'nin 2006 yılı Konsolide Bütçesi: 170 156 782 052 YTL olduğuna göre, 2006 yılı bütçesinin %12 si KGM'nin sorumluluğunda bulunan 64 250 Km Devlet Yolu, İl Yolu ve Otoyolunda seyreden araçlardan alınan ÖTV, KDV, Motorlu Taşıtlar Vergisi ve Otoyol-Köprü'lerden elde edilen gelirlerle karşılanmaktadır. KGM bütçesi sene başı ödeneğinin konsolide bütçe içindeki payının % 2,3 (3.963.346.000 YTL) ve yıl içinde alınan ek ödenekler dahil % 3,3 (5.593.320.000 YTL) olduğu dikkate alındığında karayollarına ayrılan sene başı ödeneğinin 5,2, ek ödenekler dahil 3,5 katı seviyesinde vergi ve ücret geliri elde edildiği görülmektedir.

Çevre Yollarının Yapımı İle Sağlanan Ekonomik Faydalar

Çevre yollarının yapımı sonucu aşağıda sıralanan nedenlerden dolayı, yol kullanıcılarının büyük bölümü şehir içinden geçen yol yerine yüksek standartlı çevre yolunu tercih etmektedirler. Bundan dolayı Taşıt İşletme Giderlerinde (TİG), akaryakıt sarfiyatı, harcanan zaman ve amortisman değerlerinde azalmalara yol açmaktadır.

- Çevre yollarının üstyapı ve geometrik standartlarının iyileştirilmesi, Taşıt İşletme Giderlerinde azalmalara neden olmaktadır.
- Çevre yolları; kullanıcılara kesintisiz trafik akımı sağlarken, şehir geçişlerini tercih eden kullanıcılar trafik ışıkları nedeniyle duraklamalara maruz kalmaktadır.

Çevre yollarının sağladığı faydaların parasal değerlerle hesaplanmasına yönelik olarak seçilen Bursa, Samsun, Afyon ve Kırıkkale illeri için yapılan çalışma aşağıdaki tabloda özetlenmiştir.

Bursa, Samsun, Afyon ve Kırıkkale Çevre Yollarının Kullanımından Kaynaklanan Ekonomik Faydalar (Vergiler Hariç)

	Akaryakıt Tasarrufu	Zaman Faydası	Amortisman Faydası	Toplam Fayda
	YTL	YTL	YTL	YTL
Bursa Çevre Yolu	25.461.709	84.531.791	2.634.938	112.628.438
Samsun Çevre Yolu	2.069.086	25.486.582	652.296	28.207.965
Afyon Çevre Yolu	1.287.240	20.541.481	294.577	22.123.299
Kırıkkale Çevre Yolu	1.395.496	82.520.758	369.175	84.285.430
Toplam Ekonomik Fayda (YTL)				247.245.134

Karadeniz Sahil Yolunun Ülke Ekonomisine Sağladığı Faydalar

Geometrik ve üstyapı standardının yükselmesi, kesintisiz trafik akımı sağlayan çevre yollarının yapılarak mevcut Karadeniz Sahil Yolunun bölünmüş yol haline getirilmesinden dolayı;

- Taşıt işletme giderlerindeki azalmalar
- Seyahat süresinin azalması
- Trafik kazaları sonucunda ortaya çıkan ölüm, yaralanma ve maddi hasarın azalması sonucunda ülke ekonomisine yıllık 2007 yılı vergisiz fiyatlarıyla toplam 552.299.112 YTL ekonomik fayda sağlanacaktır. Karadeniz Sahil Yolunun geometrik ve üstyapı standartlarının yükseltilerek BSK (Bitümlü Sıcak

Karışım)'lı kısmi erişim kontrollü bölünmüş yol haline dönüştürülmesiyle Karadeniz bölgesinin kalkınmasına yapacağı sosyo-ekonomik faydaların trafik hacminin artmasına bağlı olarak artacağı açıktır.

1 Km Yolun 1 Yıl Önce Hizmete Açılmasının Ülke Ekonomisine Sağladığı Faydalar

Değişen ve gelişen şartlar nedeniyle mevcut projenin günün şartlarına uygun olarak proje standartlarının revize edilerek (geometrik ve fiziksel standartların iyileştirilmesi), yolun 1 yıl önce açılmasından dolayı elde edilecek sosyo-ekonomik faydalar parasal değerlere dönüştürülmüştür. Buna göre yıllık zaman tasarrufu, taşıt işletme giderleri ile kaza azalmalarından elde edilecek toplam faydalar, 1 Km uzunluğundaki ve toplam 5000 YOGT (yıllık ortalama günlük trafik) değerine sahip yol için yaklaşık 173 660 YTL olduğu tespit edilmiştir.

ETÜT VE PROJE ÇALIŞMALARI

Etüt ve Proje Çalışmaları:

2006 yılında Merkez ve Bölgelerde 3 435 Km'si emanet, 4 941 Km'si ihaleli olmak üzere toplam 8 376 Km yolda etüt, aplikasyon ve proje çalışmaları yürütülmüş olup 23,346 Milyon YTL harcanmıştır. Kamulaştırma Mühendisliği Hizmetleri için 1,700 Milyon YTL, Jeodezi Mühendislik Hizmetleri için 760 Milyon YTL ÇED Mühendislik hizmetleri için 300 Milyon YTL olmak üzere toplam 26,106 Milyon YTL harcanmıştır.

İşin Adı	Emanet (Km)	İhale (Km)	Toplam (Km)
Etüt İşleri	1 199	1 977	3 176
Aplikasyon İşleri	1 337	1 384	2 721
Proje Yapımı	899	1 580	2 479
TOPLAM	3 435	4 941	8 376

Not: Emanet olarak projelendirilen 899 Km'nin 193 Km'si Merkezde, 706 Km'si Bölgede yapılmıştır.

KAMULAŞTIRMA ÇALIŞMALARI

Devlet ve İl Yolları Kamulaştırmaları:

2006 yılında verilen 140,084 Milyon YTL kamulaştırma ödeneğinin tamamı kullanılmıştır. 276 adet proje için 833 Km'lik Devlet ve İl Yolunda kamulaştırma kararları alınmıştır.

Turistik Yolların Kamulaştırmaları:

2006 yılında verilen 1,916 Milyon YTL kamulaştırma ödeneğinin tamamı kullanılarak devam eden projelerin kamulaştırma ihtiyaçları karşılanmıştır.

Sulama Amaçlı Yol Kamulaştırmaları:

2006 yılında verilen 1,000 Milyon YTL kamulaştırma ödeneğinin tamamı kullanılarak devam eden projelerin kamulaştırma ihtiyaçları karşılanmıştır.

Otoyol Kamulaştırmaları:

2006 yılında verilen 27,000 Milyon YTL kamulaştırma ödeneği kullanılarak 22,35 Km'lik otoyolda kamulaştırma kararları alınmıştır.

2006 yılında kesintiden sonra verilen ve yıl içinde alınan ödeneklerle birlikte toplam kamulaştırma ödenekleri:

(Milyon YTL)

Devlet ve İl Yolları +K.S.Y	140,084
Turistik Yollar	1,916
DSİ Yolları	1,000
Otoyollar	27,000
Deprem Yolları	0
TOPLAM	170,000

ÇEVRESEL ETKİ DEĞERLENDİRME (ÇED) ÇALIŞMALARI

2006 yılında 1 yol kesimine ait Proje Tanıtım Dosyası hazırlanmıştır. Malzeme ocakları için; 41 adet Proje Tanıtım Dosyası/ÇED Raporu emanet olarak hazırlanmış ve 12 adedi sonuçlandırılmış, 68 adet Proje Tanıtım Dosyası/ÇED Raporu ihaleli olarak hazırlanmış ve 12 adedi sonuçlandırılmıştır.

TEKNİK ARAŞTIRMA ÇALIŞMALARI

Teknik Araştırma Dairesi Başkanlığı Kalite Kontrol Çalışmaları Kapsamında ;

Bölgelerimizin su ihtiyacını karşılamak için; 2 noktada toplam 195 m su sondajı, 17 noktada 430 m. uzunluğunda zemin sondajı, 150 noktada 9500 m Jeoelektrik sondaj, 6 hatta karşılıklı sismik, 2 adet minimum rezistivite ölçümü yapılmıştır.

Devlet ve İl Yollarında toplam 350 Km uzunluğunda jeolojik-jeoteknik etüt yapılmıştır. Ayrıca ihaleli olarak yapılmakta olan Otoyol, Devlet ve İl Yolu Projeleri kapsamında Araştırma Mühendislik Hizmetleri Kontrollük Hizmetleri yürütülmüştür.

Toplam 228 adet tünel jeolojik-jeoteknik ön etüt, ön proje, portal projesi, aç-kapa ve kesin proje raporları incelenmiştir. Zemin Mekaniği ve Tüneller Şubesi Müdürlüğünde 436 adet Geoteknik Projelendirme Raporu incelenmiştir. Ayrıca kaya mekaniği ve zemin mekaniği laboratuvarlarında 414 adet deney yapılmıştır.

Toplam uzunluğu 1362 Km yol etüt edilerek, Üstyapı Projelendirme Raporu hazırlanmıştır. Üstyapı Yönetim Sistemi çalışmaları kapsamında 2800 Km uzunluğunda BSK yolun profilometre cihazı ile IRI (Uluslararası Düzgünsüzlük İndeksi) değerleri ölçülerek mevcut yolların performansları ve takviyede öncelikli yollar belirlenmiştir.

90 adet bitümlü sıcak karışım ve plent-miks temel dizayn raporu hazırlanmış, kontrol edilmiştir. Teknik Araştırma Dairesi Başkanlığı laboratuvarlarında yol malzemelerine toplam 16 562 adet muhtelif deney yapılmıştır.

Teknik Araştırma Dairesi Başkanlığı araştırma geliştirme çalışmaları kapsamında;

Kalite anlayışını geliştirmek, etkin bir yönetim oluşturmak, maliyeti azaltmak, çalışanların motivasyonunu arttırmak, kuruluş içi iletişimi iyileştirmek, tüm faaliyetlerde geniş bir izleme ve kontrol sağlamak, ulusal ve uluslar arası düzeyde yönetim sistemimizin kabul görmesini sağlamak, deney sonuçlarının yetkin ve güvenilir bir laboratuvarda elde edildiğini göstermek ve son yıllarda devlet politikası olarak benimsenen "Kamuda Toplam Kalite" felsefesine alt yapı oluşturmak amacıyla, 25.12.2003-09.09.2004 tarihleri arasında TADB'de ISO 9001-2000 Kalite Yönetim Sistemi kurulması çalışmaları tüm TADB personelinin katılımı ile tamamlanmıştır. 14.09.2004 tarihinde de ISO-9001:2000 "Kalite Yönetim Sistemi Belgesini" almış ve 27.01.2006 tarihinde 16 adet deney hizmetlerinden TSEN ISO/IEC 17025 standardına göre akreditasyon belgesini alarak, yol yapı malzemeleri deneyleri konusunda akredite tek kuruluş olarak çalışmalarına devam etmektedir.

2007 Ocak ayı içinde akredite deney sayımız 31' e çıkartılmıştır. 13-17.11.2006 tarihlerinde ISO 9001-2000 denetimi, 29-30.01.2007 tarihinde ise TSEN ISO/IEC 17025 Akreditasyon denetimi başarıyla gerçekleştirilmiştir.

Şu ana kadar ISO 9001-Kalite Yönetim Sistemi konusunda 2 ara denetim geçirilmiş, ISO/IEC 17025 standardına göre de bir ara denetimi başarı ile geçirerek laboratuvar hizmetleri konusunda yapılan çalışmalar uluslararası seviyeye çıkarılmıştır.

Söz konusu çalışmalar kapsamında sistemin daha organize yürütülmesi ve koordineli çalıştırılmasına yönelik olarak 14.05.2006 tarihli Bakan "OLUR"u ile TADB bünyesinde "Kalite Yönetim Şubesi Müdürlüğü" kurularak, bu müdürlük bünyesinde Kalibrasyon Laboratuvarı, Sistem Yönetim ve Akreditasyon Şeflikleri oluşturulmuştur.

Kuruluşumuz tarafından kullanılmakta olan taş ve kum-çakıl ocaklarına ait verilerin organize bir veri tabanı halinde toplanmasına yönelik çalışmalar sürdürülmektedir. Bu amaçla hazırlanan yazılım programı kullanılarak bölgelerimizce çeşitli amaçlar ile kullanılan malzeme ocaklarına ait bilgilere ulaşmak, gerekli güncellemeleri yapmak ve kullanım şartlarını hızlı bir şekilde değerlendirmek mümkün olabilecektir.

Laboratuvar cihazlarımızın deęişen standart ve deney yöntemlerine göre modernizasyonu kapsamında, Avrupa Birliğine uyum çalışmaları da yakından takip edilerek, Üstyapı Şubesi Müdürlüğü laboratuvarlarına 8 adet, Zemin Mekaniği Laboratuvarına 2 adet ve Malzeme Şubesi Laboratuvarlarına ise 4 adet ileri deney cihazı alınmıştır

Yol dolgularında kullanımı uygun olmayan veya taşıma gücü düşük yarma ve ariyet malzemelerinin iyileştirilerek kullanımı ve yol yapım maliyetlerinin azaltılması amacıyla kireç ve zayıf zemin stabilizatörleri şartnamesi hazırlanmıştır.

Üstyapı Yönetim Sistemleri çalışmaları kapsamında yol ağıımızın üstyapı envanteri çıkartılmış ve 2008 yılında ÜYS kurulması amaçlanmış olup, çalışmalar devam etmektedir.

Akköprü Atölye Müdürlüğünden teknik yardım alınarak, 1 adet Merkez laboratuvarımıza ve 17 adet Bölge Araştırma Başmühendisliği laboratuvarlarına yeni yürürlüğe giren TS 2824 EN 1 338 standardına uyum gereği beton parke taşlarına “Yarmada – Çekme Dayanımı” testini yapmak üzere çok düşük bir maliyetle cihaz imal ettirilip dağıtımı yapılmıştır.

Teknik Araştırma Dairesi Başkanlığı Şartname Hazırlama Çalışmaları Kapsamında;

Yollar Fenni Şartnamesinin güncelleştirilmesi çalışmaları tamamlanmış olup, uygulamaya konulmuştur.

Ülkemizde ilk olarak Asfalt Kaplamaların yeniden kullanımı konusunda uygulama şartnamesi hazırlanmış ve Karayolları 17. Bölge Müdürlüğümüze bağlı Adapazarı Kavşağı - 4.BI. Hd. Otoyolu üstyapı iyileştirme çalışmalarında uygulanması amacıyla bölge müdürlüğümüz ile ortak çalışmalar yürütülmüş ve ihalesi yapılmıştır.

Kongre ve Bilimsel Toplantılara Katılım Kapsamında;

- Uluslar arası Tünelcilik Birliği (ITA) tarafından düzenlenen Dünya Tünel Kongresi 2006 yılında Güney Kore'de düzenlenmiştir. Bu kongreye Başkanlığımız elemanlarınca katılım sağlanmıştır. 2007 yılında Prag'da yapılacak olan kongreye uzmanlarımız bildiri ile katılacaklardır.
- ZM11 Ulusal Zemin Mekaniği ve Temel Mühendisliği kongresi Trabzon'da düzenlenmiş olup, kongreye aktif katılım sağlanmıştır.
- DSİ tarafından Ankara'da düzenlenen, Doğal Afetler ve Taşkınlar Sempozyumuna uzmanlarımızın katkısı sağlanmıştır.
- 18-22 Eylül 2006 tarihlerinde Belçika'da düzenlenen Uluslar arası 10. Beton yollar kongresine katılım sağlanmıştır.

PROGRAM İZLEME ÇALIŞMALARI

Keşif ve Şartname Çalışmaları :

Abu Dhabi (ADFD) Kalkınma Fonu:

T.C Hükümeti ile Abu Dhabi Kalkınma Fonu arasında 'Depremden Etkilenen Bölgelerin Yeniden Yapılandırılması ve Kalkındırılması Projesine (Yol Projeleri)' yönelik olarak 18.05.2005 tarihinde imzalanan 40 480 000 ABD Doları tutarındaki kredi antlaşması çerçevesinde;

- Adapazarı-Kaynarca-Kandıra yolunun Km: 0+000-26+470.35 kesimi ile Camili-(Adapazarı-Kaynarca) Ayr. Yolunun Km: 0+000-2+745.32 kesimi yapım işinin,
- Düzce Çevre Yolunun Km: 0+000-14+054 kesimi yapım işinin ve bu iki işe ait Kontrollük ve Danışmanlık Mühendislik hizmetleri işinin ihaleleri 2006 yılı içinde yapılmıştır.

Ayrıca, Yap-İşlet-Devret modeli ile ihale edilmesi düşünülen işlerde kullanılacak ihale dokümanlarından İhale Şartnamesi ve Sözleşmenin hazırlanması çalışmalarına hız verilmiştir.

Bilişim Faaliyetleri :

2005 yılında Karayolu Bilgi Sistemi global projesi kapsamında ihaleleri gerçekleştirilen Karayolları Coğrafi Altlığı Oluşturulması ve Kurumsal Bilgi Otomasyonu Projelerinde çalışmalar sürdürülmüştür.

Karayolları Coğrafi Altlığı Oluşturulması Projesinin amacı, Genel Müdürlüğümüzün görevleri ile ilgili kararları daha sağlıklı almasını, bilgi ve uygulamaların paylaşımını, kaliteli bilginin daha kolay kullanımlı ve anlaşılabilir biçimde sunulmasını, bütçenin daha dengeli, gerçekçi ve önceliklere göre planlanmasına, acil durumlarda hızlı müdahale imkanlarını artırmasını, kaynakların verimli ve ekonomik olarak kullanımını sağlayacak olan Karayolu Bilgi Sistemi için altlık teşkil edecek ulaşım katmanının oluşturulmasıdır. 2006 yılında 1/25000 ölçekli raster haritalar, 1/25000 ölçekli sayısal yükseklik verileri ile uydu görüntüleri kullanılarak coğrafi altlık oluşturulmuştur. Devlet ve il yolları, otoyollar, bölge ve şube sınırları, il sınırları sayısallaştırılmıştır. Yaklaşık 63 000 Km yol ağındaki devlet ve il yolları, otoyollar ve köprülere ilişkin mevcut envanter bilgilerinin arazi envanter çalışması ile güncellenmesi ve GPS ile koordinatlandırılması çalışmalarına başlanmıştır. 2007 yılında arazi envanter çalışmaları devam edecektir. Oluşturulacak olan güncel coğrafi veri tabanı Genel Müdürlüğümüzün ihtiyaç duyacağı temel verileri kapsayacaktır. Projenin 2008 yılı başında tamamlanması planlanmıştır.

Kurumsal Bilgi Otomasyonu Projesi ile Genel Müdürlüğümüzün iş süreçlerinin elektronik ortamda takip edilerek merkez ve taşra birimlerinin verimliliğinin ve koordinasyonunun artırılması, kurumsal kaynakların daha verimli yönetilmesi, diğer kurum ve kuruluşlar ile sorunsuz bilgi alış verişi yapılabilmesi hedeflenmiştir. Proje, değişik tür ve yapıda verilerin ilişkilendirilmesi, kurum içi bir çok veri ve dokümanın yeniden düzenlenmesi uygulama yazılımlarının çok katmanlı mimaride Web tabanlı olarak geliştirilmesi ve Elektronik Doküman Yönetim Sisteminin (EDYS) kurulması için yazılım geliştirme hizmetleri alımı ve gerekli standart yazılım ve donanımın temini işlerini kapsamaktadır. 2006 yılında iş süreçlerinin analizi, proje kapsamındaki standart yazılım ve donanımın temini işleri gerçekleştirilmiştir. Çalışmalar devam etmekte olup 2007 yılı sonunda proje tamamlanacaktır.

Eđitim Faaliyetleri :

Karayolları Genel M¼d¼rl¼đ¼ kuruluřundan bu yana alıřanlarının eđitimlerine b¼y¼k ¼nem veren bir kuruluřtur.

Karayolları Genel M¼d¼rl¼đ¼ Vecdi Diker Eđitim ve Arařtırma Merkezinde, Kuruluřumuz personeline y¼nelik eđitim programları d¼zenlenmekte, diđer kurum, kuruluř ve ¼zel sekt¼r¼n ilgi alanımıza giren konulardaki eđitim taleplerini karřılamaktadır.

Hizmet ii eđitim programları kapsamında, 2006 yılında d¼zenlenen 229 eđitim programında 1067 teknik, 120 idari ve 3 702 iři olmak ¼zere toplam 4 889 elemanımız eđitilmiřtir. 2007 yılında ise 321 eđitim programında 1 511 teknik, 499 idari ve 3 497 iři olmak ¼zere toplam 5 507 elemanımızın eđitilmesi planlanmıřtır. S¼z konusu eđitimler devam etmektedir.

Kuruluř dıřı eđitim programları (kurs, seminer, konferans vb.) kapsamında 2006 yılında 646 elemanımız 14 eđitim programına g¼nderilmiřtir.

2006 yılında Hizmet ¼ncesi Eđitim Faaliyetleri kapsamında 869 ¼đrenciye yaz stajı, 107 ¼đrenciye mesleki eđitim, IAESTE kanalıyla gelen 3 yabancı uyruklu ¼đrenciye yaz stajı yaptırılmıřtır.

ORGANİZASYON ve METOT ALIřMALARI

Teřkilatlanma alıřmaları, G¼rev, Yetki ve Sorumlulukların Belirlenmesi ve Form Standardizasyonu :

Genel M¼d¼rl¼đ¼m¼z Merkez ve Tařra Teřkilatı pozisyon řemaları, G¼rev, Yetki ve Sorumlulukları, Yerleřme Et¼t alıřmaları yapılmaktadır. Ayrıca Genel M¼d¼rl¼đ¼m¼z Merkez ve Tařra Teřkilatında kullanılmakta olan formların form standardizasyon, stok kontrol¼, basımı ve dađıtımı iřleri y¼r¼t¼lmektedir.

Mevzuat Çalışmaları :

Bakanlığımızdan yada ilgili kuruluşlardan gelen mevzuat tasarıları ile ilgili olarak Daireler arası koordinasyon kurulmuş, alınan görüşler değerlendirilerek, Genel Müdürlüğümüz görüşü oluşturularak Bakanlığımıza ya da ilgili kuruluşlara iletilmektedir.

Acil Eylem Planı Çalışmaları :

Başbakanlık Personel ve Prensipler Genel Müdürlüğünün 30.11.2002 gün, 2002/55 Sayılı Genelgesi uyarınca Acil Eylem Planında yer alan Kurumumuz çalışmaları hakkında her ay gönderilmesi istenen "AEP İzleme ve Değerlendirme Raporu" Bayındırlık ve İskan Bakanlığı Strateji Geliştirme Başkanlığına gönderilmektedir.

Haftalık Önemli İcraat Çalışmaları :

Bayındırlık ve İskan Bakanlığı Araştırma, Planlama ve Koordinasyon Kurulu Başkanlığının 07.03.2003 tarihli ve B.09.0.APK.0.20.00.00-13/439 sayılı yazısı uyarınca Genel Müdürlüğümüzün Haftalık Önemli İcraatlarının başlıkları tespit edilerek her hafta Bayındırlık ve İskan Bakanlığı Strateji Geliştirme Başkanlığına gönderilmektedir.

Basın ve Halkla İlişkiler Çalışmaları :

1993 yılında kurulan Karayolları Genel Müdürlüğü Basın ve Halkla İlişkiler Şubesi Müdürlüğü'nce 2006 yılında;

Yapılan basın izleme çalışmalarına göre, Karayolları Genel Müdürlüğü; faaliyetleri ile ilgili olarak bu yıl içerisinde 6 629 gazete haberine, 522 köşe yazısına konu olmuştur.

Karayolları Genel Müdürlüğü çalışmaları hakkında 16 adet basın bildirisi ile 149 adet cevabi yazı hazırlanarak basın kuruluşlarına gönderilmiş, 19 adet toplantı ve seminer ile 31 adet temel atma ve açılış töreni için konuşma metni, bilgi notu, broşür oluşturularak, 4 adet Karayolları Bülteni hazırlanmıştır. Ayrıca KGM Tarihçe Kitabı, Yöneticiler Kitabı ve Karayolcu Anılar Kitabının hazırlık çalışmaları sürdürülmektedir.

4982 Sayılı Bilgi Edinme Hakkı Kanunu kapsamında, Basın ve Halkla İlişkiler Şubesi Müdürlüğü bünyesinde kurulan Bilgi Edinme Şefliğince, Bilgi Edinme çalışmaları çerçevesinde, 2006 yılı sonu itibarıyla 1 577, 2006 yılı Haziran ayı itibarıyla BİMER kapsamında 286 adet başvuruya cevap verilmiş, 204 başvuru ise ilgili birimlere yönlendirilmiştir.

Müdürlüğün arşiv çalışmaları kapsamında, kurumun tarihçe çalışmalarına kaynaklık edecek fotoğraf, bilgi, belge ve dokümanın toparlanması ve düzenli olarak saklanması çalışmaları sürdürülmekte, talepte bulunan yazılı ve görsel medya mensupları, kamu ve özel sektör ile vatandaşların bu arşivden yararlanması sağlanmaktadır.

DEVLET VE İL YOLLARI YAPIM, ONARIM VE ASFALT ÇALIŞMALARI

Devlet ve İl Yolları Yapım ve Onarımı :

2006 Yılında Devlet ve İl Yolları, turistik yollar ve enerji sektöründe 23 025 650 000 YTL proje bedelli 490 adet projede çalışılarak 2 612 761 000 YTL harcama yapılmıştır.

260 Km Bitümlü Sıcak Karışım, 980 Km Sathi Kaplama olmak üzere toplam 1 240 Km Bölünmüş Yol, 71 Km BSK ve 388 Km sathi kaplama olmak üzere 459 Km tek yol tamamlanarak hizmete açılmıştır. 1 517 Km'lik yolda çalışmalar devam etmektedir.

Deprem Bölgesi Kalıcı Konut Bağlantı Yollarının Körfez işbirliği ülkelerinden alınan kredilerle toplam 79,3 Km Bölünmüş yol, 26 Km 1A standardında yol olmak üzere toplam 105,3 Km uzunluğundaki yolda çalışmalar sürdürülmektedir.Devam eden önemli proje bilgileri **EK- III** de yer almaktadır.

Tesis Yapım ve Onarımı :

Bölge Müdürlüklerimizde ise bakımevleri projesinde yer alan Merzifon ve Dört Yol bakımevleri inşaatı tamamlanmıştır. Erciyes ve Domaniç bakımevlerinin ihaleleri yapılmış, inşaatları devam etmektedir. Şube tesisleri inşaatı projesindeki Bayburt ve Bitlis Şube tesislerinin yapımları devam etmektedir. Ayrıca bölgelerimizdeki çeşitli bakım onarım işleri için 781.426 YTL harcanmıştır.

Acil Eylem Planı Çalışmaları :

Karayolları Genel Müdürlüğünde yapım çalışmaları genellikle ihaleli olarak yürütülmektedir. Ancak, bütçeden karayollarına ayrılan ödeneklerin bu yatırımları gerçekleştirmek için her geçen gün daha yetersiz hale gelmesi neticesinde, kamu kurumlarından temin edilecek makineler ile oluşturulan birleştirilmiş makine parkı ve personel ile trafik güvenliği açısından aciliyet arzeden kesimler 3 ana kategoriye ayrılarak, 2002 yılı sonundan itibaren yapılmaya başlanmıştır.

Bu çalışmalarla Ülkemiz karayollarındaki trafik kazalarının en aza indirilmesi ve özellikle de kapasite yetersizliği sebebiyle düşen hizmet seviyesinin yükseltilmesi amaçlanmıştır.

Bu kategoriler;

- a) Kapasite yetersizliğinden dolayı bölünmüş yol olarak yapılması gereken kesimler,
- b) Uluslararası ağ bütünlüğünün sağlanabilmesi için yapılması gereken kesimler,
- c) Ulusal ağ bütünlüğünün sağlanabilmesi için yapılması gereken kesimler olarak belirlenmiştir. Bu kesimlerin toplamı 15 000 Km'dir.

Acil Eylem Planı kapsamında 2003-2004-2005-2006 yılları içerisinde 7 872 Km'lik yolda bölünmüş yol çalışması yapılmış, bunun 6 355 Km'si asfalt seviyesinde, 347 Km'si üstyapı seviyesinde bölünmüş yol olarak tamamlanmıştır.

KÖPRÜ ÇALIŞMALARI

Köprü Etüt Proje Çalışmaları :

2006 yılı içerisinde Devlet ve İl Yolları üzerinde bulunan 17 adet köprünün projesi emanet olarak yapılmıştır. Köprü Etüt ve Proje Şubesi Müdürlüğünce kontrol ve onayı yapılan 190 adet köprü ile beraber toplam 207 adet köprünün projesi tamamlanmıştır.

Önemli Projelerimiz:

Karadeniz Sahil Yolu Köprüleri

Giresun-Trabzon ve Rize geçişleri ve Giresun İli sınırları içindeki Gülburnu Köprüsü (orta açıklığı 165 metre, kenar açıklıkları 82,5 metre ve toplam uzunluğu 330 metre olan “Dengeli Konsol” sistemiyle projelendirilmiş bir köprüdür) de dahil olmak üzere tüm bu köprülerin Proje Firmalarınca hazırlanmış projelerinin kontrollüğü gerçekleştirilmiştir.

Yeni Kömürhan Köprüsü

8. Bölge Müdürlüğü (Elazığ) sınırları dahilindeki 300-350 metre olması planlanan yeni bir köprünün projelendirilmesi ile ilgili ön proje çalışmaları tamamlanmıştır.

Artvin-Erzurum yolu Deriner Barajı ve Hidroelektrik Santralı Köprüleri

Artvin-Erzurum Devlet Yolunda Deriner Baraj Gölü üzerinde DSİ tarafından yaptırılan köprü projeleri bünyesinde 11 adet viyadük-köprü; 3 adet dengeli konsol sistemi projeleri yurt dışında oluşturulmuş olup kontrolü devam etmektedir.

Nissibi Köprüsü

Adıyaman-Kahta-Siverek-Diyarbakır Devlet Yolunun Atatürk Baraj Rezervuarı üzerine yaklaşık L=620 metre uzunluğunda ve 2 şeritli taşıma yoluna sahip, gergin eğik kablo askılı (Cable Stayed) tipte bir köprü ile yaklaşık 6.6 km. uzunluğunda yeni yol yapılması için proje çalışmaları tamamlanmıştır.

KÖPRÜ YAPIM İŞLERİ

Beylerderesi Köprüsü

Malatya İli, Malatya-Kayseri Devlet Yolunda Beylerderesi vadisine inşaa edilen köprü 2x2 trafik genişliğinde (E=24.00 m), orta açıklığı 190 m, kenar açıklıkları ise 115 m olmak üzere toplam boyu 420 m.dir. Köprü; kutu kesitli, artgerilmeli, dengeli konsol (Balanced Centilever) sistemine göre inşaa edilmekte olup, alt yapıda çalışmalar devam etmektedir.

Ağın Köprüsü

Elazığ İli, Elazığ-Ağın İl Yolunun Keban Barajı gölü nedeniyle kesilen yere inşa edilen köprü'nün genişliği 12 m, orta açıklığı 280 m, kenar açıklıkları ise 120 m olmak üzere toplam boyu 520 m.dir Köprü; çelik mütemadi kutu kesitli olarak inşa edilmektedir.

Filyos I Köprüsü

Zonguldak – Devrek Devlet yolunda inşa edilen, 305 m. uzunluğundaki Filyos I Köprüsü tabliye aşamasında çalışmalar devam etmektedir.

Uzunköprü Köprüsü

Havsa – Uzunköprü Devlet yolunda inşa edilen yaklaşık 825 m. uzunluğundaki Uzunköprü köprüsünde alt yapı çalışmaları devam etmektedir.

Bismil Köprüsü

Diyarbakır – Bismil Devlet yolunda inşa edilen 462 m. uzunluğundaki Bismil Köprüsü başlık kirişi seviyesinden imalatlar tamamlanmıştır.

Cizre Köprüsü

Mardin – Şırnak (Güney Tetek) Devlet yolunun Cizre şehir geçişinde inşaa edilen 297 m. uzunluğundaki Cizre Köprüsünün alt yapı çalışmaları devam etmektedir.

KÖPRÜ BAKIM İŞLERİ

Mudurnu Köprüsü

Sakarya İli, (Akyazı-Dokurcun)Ayr.-Karapürçek İl Yolunda bulunan Mudurnu Köprüsü yıkılıp yerine yenisi yapılmıştır.

Irlamaz Köprüsü

2.Bölge Müdürlüğü (İzmir) sınırları dahilinde, İzmir-Turgutlu Yolunda bulunan Irlamaz Köprüsünde epoksi esaslı tamir harçları ile beton onarımları yapılmıştır.

Çamlıçay Köprüsü

(İzmir-Çeşme)Ayr.-Seferhisar İl Yolunda bulunan ve aşırı yağışlar neticesinde hasar gören Çamlıçay Köprüsü onarılmıştır.

Sarıoba Köprüsü

Polatlı-Ayaş İl yolunda bulunan Sarıoba Köprüsünün yapımına başlanmıştır.

Habur Köprüsü

Cizre-Silopi Hududu Yolunda bulunan Habur Köprüsünün genişleme derzleri onarılmıştır.

Kurmuşlu Köprüsü

Bismil-Tepe Yolunda bulunan ve sel hasarları nedeni ile hasar gören Kurmuşlu Köprüsü onarılmıştır.

TARİHİ KÖPRÜ İŞLERİ

Tarihi Ali Fuat Paşa Köprüsü

Adapazarı İli, (Adapazarı-Bilecik) Ayr.-Geyve yolundaki Tarihi ALİ FUAT PAŞA köprüsü 198 m. uzunluğunda ve 6,50 m. genişliğinde olup, onarım çalışmalarına başlanmıştır.

Tarihi Kırkgöz Köprüsü

Afyon İli, Bolvadin - İshaklı Yolunda bulunan Tarihi KIRKGÖZ Köprüsü; 401 m. uzunluğunda ve 4,45 m. genişliğinde olup, söz konusu köprünün 57 adet kemerinden 38 adedi sökülerek onarılmış, 19 adet kemerinde çürütmeler yapılmış, temel, selyaran, korniş, korkuluk ve döşemesinde çeşitli onarımlar yapılarak 2006 yılında tamamlanmıştır.

Tarihi Sazak Köprüsü

Konya İli, Konya-Taşkent-Sazak Yolunda bulunan Tarihi SAZAK Köprüsü; 65,48 m. uzunluğunda ve 2,70 m. genişliğinde olup, 2004 yılında meydana gelen sel felaketinden dolayı bazı kemerleri yıkılarak büyük zarar görmüştür. 2006 yılında restorasyon çalışmalarına devam edilmiştir.

Tarihi Taşköprü

Adana İli, Yüreğir İlçesi, Seyhan nehri üzerinde bulunan Tarihi TAŞKÖPRÜ 310 m. uzunluğunda ve 11,50 m. genişliğinde olup, söz konusu köprünün temelleri onarılarak radye temel niteliğinde taş tahkimatı yapılmıştır. Ayrıca; ayak, tempan duvar, kemer, korniş ve korkuluk çalışmaları tamamlanmış olup, döşeme çalışmaları halen devam etmektedir.

Tarihi Kesikköprü

Kırşehir-Ortaköy yolunda bulunan Tarihi KESİKKÖPRÜ, 220 m. uzunluğunda ve 5,20 m. genişliğinde olup, 4 adet kemerin yeniden yapılarak temel, ayak, tempan duvar, korniş, korkuluk ve döşemesi onarılmış ve ayrıca dere yatağına radye temel niteliğinde taş tahkimatı yapılmıştır.

Tarihi Palu Köprüsü

Elazığ ili, Palu-Beyhan yolundaki Tarihi PALU köprüsü 180,0 m. uzunluğunda ve 4,0 m. genişliğinde olup, onarım çalışmaları devam etmektedir.

Tarihi Çüngüş Köprüsü

Diyarbakır İli Çermik-Çüngüş yolundaki Tarihi ÇÜNGÜŞ köprüsü 19,10 m. uzunluğunda ve 4,80 m. genişliğinde olup, söz konusu köprünün restorasyon çalışmaları 2006 yılında tamamlanmıştır.

Tarihi Dörtulular Köprüsü

9.Bölge Müdürlüğü sınırları dahilinde, Siirt İli, Bitlis-Baykan yolundaki Tarihi DÖRTULULAR köprüsü 12,40 m. uzunluğunda ve 5,0 m. genişliğinde olup, söz konusu köprünün restorasyon çalışmaları 2006 yılında tamamlanmıştır.

Tarihi Murat Köprüsü

Muş İli, Muş-Varto yolundaki Tarihi MURAT köprüsü 188,0 m. uzunluğunda ve 5,0 m. genişliğinde olup, söz konusu köprünün yıkılan 3 adet kemeri yeniden yapılarak temel, ayak ve tempan duvarı onarılmış olup, dere yatağına radye temel niteliğinde taş tahkimatı yapılmıştır.

Tarihi obandede Kprs

Tarihi OBANDEDE kprs 220,0 m. uzunluęunda ve 7,35 m. geniřlięinde olup, onarım alıřmaları devam etmektedir.

BAKIM VE TRAFİK GVENLİęİ ALIřMALARI

Bakım-Onarım, Kar ve Buz Mcadelesi alıřmaları :

Yaklařık 61 000 Km Devlet ve İl Yolumuzun bakım ve onarım alıřmaları yapılmıř ve 1.331.223 m³ asfalt yama malzemesi kullanılmıřtır. Ayrıca bu yollarda meydana gelen sel hasarlarının onarımları iin acil olan alıřmalar yapılmıřtır.

Genel Mdrlęmzce 2006 yılı btcesinden saęlanan denekle yurt apında toplam 121.841.216 YTL harcanarak asfalt yama, sanat yapıları, alt temel malzemesi, yolboyu geliřtirme hizmetleri, tuz temini ve nakli iřleri yapılmıřtır.

615 079 adet fidan dikilmiř, gemiř yıllarda dikilen fidanların sulama ve dięer bakım iřleri yapılmıřtır.

İki adet yeni bakımevi inřa edilmiř olup mevcut bakımevleri ve řube řefliklerinin onarımlarına 6.767.482 YTL harcanmıřtır.

2006-2007 kiř dneminde; toplam 61 764 Km uzunluęundaki devlet ve il yolunun % 94'n oluřturan 58 579 Km yolda kar ve buz mcadelesi yapılmıřtır. Bu mcadelede 55 254 ton tuz ve 119 960 m³ agrega kullanılmıřtır. Bu hizmetler iin řube merkezi, bakımevi ve refj mahalli olmak zere toplam 411 iřyerinde 3 477 adet makine ve ara-gere tahsis edilerek 4 319 adet sanat sınıfı personel grevlendirilmiřtir.

Trafik Güvenliđi alıřmaları :

- 2006 yılında devlet ve il yollarımızın trafik güvenliđi aısından geliřtirilmesine büyük önem verilmiř ve 9.000 ton sođuk yol izgi boyası, 150 ton tiner ve 3 150 ton cam küreciđi kullanılarak 56 844 Km'lik yolumuzda yatay iřaretleme hizmetleri ve yol izgileri yenilenmiřtir.
- 9 200 adet dūřey iřaret levhası yenilenmiřtir.
- 72 adet kaza kara noktası ve kaza potansiyeli yüksek olanlar yer iyileřtirilmiř, 10 adet demiryolu hemzemin geidine otomatik bariyer tesis edilmiřtir.
- 320 Km otokorkuluk montajı gerekleřtirilmiřtir.
- 57 adet sinyalizasyon tesisi kurulmuřtur.
- 838 620 adet ađırlık denetimi ve 3.626.746 adet aracın da teknik muayenesi yapılmıřtır.
- Karayolu projelerinin trafik güvenliđi yönünden kontrolü iin el kitabı ölkemizde bu iřte alıřanların kullanımına sunulmuřtur.

2006 yılında kaza kara noktalarının ve kaza potansiyeline sahip noktaların iyileřtirme alıřmaları kapsamında; ađımıza dahil Devlet ve İl Yolları üzerindeki 62 adet Kaza Kara noktası ve kaza potansiyeli yüksek yerler ve 10 adet hemzemin geitte otomatik bariyer yapılmıřtır.

Ađırlık Denetim İstasyonları

Yasalarla tespit edilmiř olan dingil yükleri üzerinde yüklenmiř tařıtların yolun ömrünü kısaltmanın yanında Trafik Güvenliđi yönünden de büyük olumsuzlukları vardır. Yurt genelinde kurulan 21 noktada sabit aks kantarları ve bu kantarları baypas edenler iin 120 adet seyyar kantarlar ile ađırlık kontrolü yapılmakta iken 2918 sayılı Karayolları Trafik Kanununda 10.05.2006 tarihinde yapılan deđiřlikle araların ađırlık ve boyut kontrollerini yapmak ve yaptırmak görevi Ulařtırma Bakanlıđına devredilmiřtir.Karayolları Genel Müdürlüğünce verilen bu hizmet, Ulařtırma Bakanlıđınca veya yetkilendirilen gerek veya tüzel kiřilerce yapılmak üzere faaliyete

geçirilinceye kadar Genel Müdürlüğümüzce mevcut araç, gereç ve personel imkanı ile yürütülmeye devam edilecektir.

2006 yılı içerisinde ön ihbarlı aks kantarları ile yurt genelinde 838 620 adet araç tartılarak 8 139 848 YTL trafik para cezası uygulanmıştır

Taşıtların Teknik Denetimi

Karayolları Trafik Kanununda değişiklik yapılarak tescile tabi araçların muayenesini yaptırma görevi Ulaştırma Bakanlığına verilmiştir. Bu görev Ulaştırma Bakanlığı tarafından yetki verilecek gerçek veya tüzel kişilere devredilinceye kadar mevcut imkanlarla yürütülmeye devam edilecektir.

2006 yılı içerisinde Genel Müdürlüğümüz imkanları ile 81 il merkezi ve ilçeler olmak üzere toplamda 682 noktada 3 266 746 adet aracın muayenesi yapılmıştır.

MAKİNE VE İKMAL ÇALIŞMALARI

Belirlenen öncelikli ve acil ihtiyaçlarımızın karşılanması amacıyla 2006 yılı içerisinde;

32 adet Lastik Tekerlekli Silindir,

6 adet Paletli Ekskavatör,

16 adet Kendi Yürür Mıdır Serici,

158 adet Bakım Ekip Kamyonu,

olmak üzere toplam 212 adet makine yıl içerisinde teslim alınarak, Bölge Müdürlüklerine dağıtımı yapılmıştır.

1993E040320 DPT Numaralı Otoyol Bakım İşletme Makine ve Ekipman Alımı Projesi kapsamında 2006 yılında 1 948 333 YTL harcama yapılarak;

10 adet Bakım Ekip Kamyonu

2 adet Ön Yan Bıçaklı Tuz Sericili Damperli Kamyon

satın alınarak Bölge Müdürlüklerine gönderilmiştir.

Merkez ve taşra teşkilatımızın ihtiyaçlarının karşılanması için taşıt kiralama giderleri olarak toplam 30 587 649 YTL harcama yapılmıştır.

OTOYOL ÇALIŞMALARI

Otoyol Yapım Çalışmaları

2006 yılında; 195 Km otoyol, 54 Km bölünmüş yol ; 24 Km tek yol ve 78 Km yan yol ve bağlantı yolu, 64 Km kavşak kolu trafiğe açılmıştır. Açılan bu otoyollar haricinde 133 Km otoyol, 110 Km bölünmüş yol ve 23 Km tek yol olmak üzere toplam 133 Km yan yol ve bağlantı yolu, 118 Km kavşak kolunda yapım çalışmaları sürdürülmüştür . Ayrıca;

- Otoyollar üzerindeki viyadük ve köprülerin sismik takviye projeleri hazırlanmış ve yapımına başlanmış olup çalışmalar sürdürülmektedir.

- İşletmeye açılan muhtelif otoyolların bozulan kesimlerinde üstyapı onarım çalışmaları yapılmış,

- 7 adet otoyol kesiminin proje mühendislik hizmetleri çalışmaları tamamlanmış olup kabul aşamasındadır. 2 adet yeni proje mühendislik hizmetleri işi ihalesi yapılmıştır.

- Kartlı Geçiş Sistemi (KGS) tamamlanarak tüm otoyollarda hizmete alınmıştır.

Ayrıca, tesis onarımı, otokorkuluk ve telçit onarım ve yenilenmesi ile ekipman alımı yapılmıştır. Otoyol Yapım çalışmaları devam eden önemli proje bilgileri **EK IV** de yer almaktadır.

Otoyol Proje Çalışmaları :

2006 yılında devam eden 7 adet Proje ve Mühendislik Hizmetleri İşinden İstanbul-Bursa-Balıkesir-İzmir Otoyolu Orhangazi-Bursa Kesiminin Kesin Kabulü, Ankara-Pozantı Otoyolu Gölcük- Pozantı Kesiminin ise Geçici Kabulü yapılmıştır.

Devam eden proje hizmetlerine ilave olarak 2006 yılında Gaziantep-Şanlıurfa Otoyolu Ek Projesi ve Doğu Bağlantı yolu ile Edirne-Pazarkule Bağlantı yolunun Proje ve Mühendislik Hizmetleri ihaleleri yapılmıştır.

2006 YILINDA TRAFİĞE AÇILAN OTOYOLLAR

OTOYOLUN ADI	2006 YILINDA AÇILAN KESİMLER (KM)				TOPLAM
	OTOYOL	YAN YOL VE BAĞ.YOL.		KAVŞAK KOLU	
	Böl.Yol	Böl.Yol	Tek Yol	Tek Yol	
EDİRNE-KINALI OTOYOLU BAĞLANTI YOLLARI		2,8	11,4	3,9	18,2
KINALI-SAKARYA O.Y. BAĞLANTI YOLLARI		2,0		9,2	11,2
GÜMÜŞOVA-GEREDE	22,5				22,5
Bolu Dağı Geçişi (Kaynaşlı Kav.-Abant Kav.)	22,5				22,5
TAR.AYR.-ADANA-T.KALE-G.ANTEP (T.A.G.) O.Y. BAĞLANTI YOLLARI		0,8		2,4	3,2
İZMİR-URLA-ÇEŞME O.Y		3,0		2,3	5,3
İkiztepe-Konak-Doğanlar		3,0		2,3	5,3
İZMİR ÇEVREYOLU-AYDIN OTOYOLU	12,0		6,7	12,5	31,3
Sanayi Kavşağı - Karşıyaka Girne Kavşağı Arası Kesimi	12,0		6,7	12,5	31,3
GAZİANTEP-Ş.URFA OTOYOLU	126,5	35,8		20,0	182,3
Gaziantep Çevre Yolu	15,0			3,6	18,6
Gaziantep-Birecik	34,4	9,1		3,1	46,6
Birecik-Suruç	41,1	12,1		3,9	57,1
Suruç-Ş.urfa	36,0	14,6		9,5	60,1
ANKARA-POZANTI OTOYOLU			5,8		5,8
Çiftelhan-Pozantı			5,8		5,8
BURSA ÇEVREYOLU	34,5	10,0		13,5	58,0
Yalova Ayr.-Karacabey Köprülü Kav.	9,0	8,0		11,5	28,5
Yalova Ayr.-Turanköy Köprülü Kav.	25,5	2,0		2,0	29,5
TOPLAM:	195	54	24	64	338

Otoyol Köprü Çalışmaları:

2006 yılı yatırım programında 4 adet proje yer almaktadır.

Önceki yıllarda güçlendirme projesi hazırlanmış 157 Adet viyadük, köprü ve tünelin güçlendirmesinin yapım ihaleleri yapılarak 14 Adet viyadük ve köprünün güçlendirmesi (sismik takviyeleri) tamamlanmıştır. 144 Adet viyadük ve köprünün güçlendirme projelerinin ihalesi yapılmış; bunlardan 58 tanesi tamamlanmış olup 86 tanesi 2007'de bitirilecektir. Dış kredili olan İstanbul'daki Büyük Açıklıklı Köprülerin Sismik Takviyesi Projesi dahilinde güçlendirme çalışmaları ayrıca devam etmektedir.

Otoyolu Bakım İşletme Çalışmaları:

2006 yılı itibarıyla 1987 Km işletmeye açık olan otoyolun bakım ve işletmesi Kuruluşumuzca yapılmaktadır.

2006-2007 kış döneminde yaklaşık 616 adet makine – ekipman ve 488 sanat sınıfı personel ile kar ve buzla mücadele hizmeti yapılmıştır.

2006 yılı sonu itibarıyla 180 manuel giriş, 226 manuel çıkış; 80 OGS giriş, 102 OGS çıkış; 122 KGS giriş, 156 KGS çıkış işletmeye açık bulunmaktadır.

Yap-İşlet-Devret Modeli ve kiralama yöntemi ile ihale edilen 23 adet Otoyolu Hizmet Tesisinden (A,B ve C Tipi) 20 adedinin yapımı tamamlanarak hizmete açılmıştır. Ayrıca 38 adet D Tipi park alanında otoyol kullanıcılarına hizmet verilmektedir.

Kartlı Geçiş Sistemi tesis edilip tüm otoyollarda hizmete açılmıştır. Ayrıca, kamera sistemi tesis edilmiş ve Korutepe tünel sistemleri montajı tamamlanarak hizmete açılmıştır. Bakım işletme tesis onarımları ve makine - ekipman alımı yapılmıştır.

Otoyol Trafik Güvenliği

2006 Yılında yaklaşık olarak 400.105 m² termoplastik boya kullanılmış olup, 19.817 m² levha yenileme ve 282,193 Kg adet kutu ve poligon kesitli baş üstü konstrüksiyonu yapılmıştır.

Otoyol ağı üzerinde 304 Km otokorkuluk, 39 Km ağır hizmet tipi otokorkuluk, 308.759 m² telçit ve jiletli telçit onarım ve yenilenmesi yapılmıştır.

DEPREM PROJESİ KAPSAMINDAKİ ÇALIŞMALAR

Marmara ve Düzce Depremleri :

17.08.1999 tarihindeki Marmara ve 12.11.1999 tarihindeki Düzce depremlerinden sonra “Depremden Etkilenen Yolların İyileştirilmesi” (DEYİ) projesi oluşturulmuştur. 31.12.2006 tarihine kadar Başbakanlık Proje Uygulama Birimi yatırım programında yer alan ve 01.01.2007 tarihinden itibaren de yatırım programımıza dahil edilerek Genel Müdürlüğümüzce yürütülen bu proje kapsamında; yeni yerleşim alanlarının, karayollarına bağlantı yollarının yapımı planlanmıştır. Bu

işlerin finansmanı için Körfez İşbirliği Ülkelerinin Kalkınma Fonlarından (KFAED'den 81, SFD'den 28 ve ADFD'den de 33 Milyon ABD Doları olmak üzere) toplam 142 Milyon ABD Dolar Dış Kredi sağlanmıştır. Kamulaştırma bedeli ve KDV tutarı iç bütçeden olmak üzere, 142 Milyon ABD Doları tutarındaki proje bedeli ile yapılacak 24 adet bağlantı yolunun toplam uzunluğu 171 Km' dir. Bu uzunluğun 98 Km'si bölünmüş yol (67 Km'si BSK, 29 Km'si sathi kaplama, 2 Km'si de stabilize olarak), 73 Km'si tek yol (51 Km'si BSK, 22 Km'si sathi kaplama) olarak inşaa edilmektedir. Proje bünyesinde 24 adet köprülü kavşak, 25 adet hemzemin kavşak ve 18 adet köprü mevcuttur.

Kuveyt Arap Ekonomik Kalkınma Fonu ile 2001 yılında imzalanan 52 Milyon ABD Dolarlık KFAED 612 Nu. lu ve 2006 yılında imzalanan 28,9 Milyon ABD Dolarlık KFAED 710 Nu. lu Ek İkraz Anlaşmaları kapsamında yapılan işler :

Bu kredi kapsamında 3 adet yapım ve 1 adet müşavirlik işi ihale edilmiş olup, toplam 47 Km uzunluğundaki İstanbul ve Kocaeli dahilindeki bağlantı yolları ve İzmit-Gölcük yolu yapılmaktadır. Bu yolun 24 Km'si bölünmüş BSK kaplamalı yol, 2 Km'si bölünmüş stabilize yol, 21 Km'si ise kavşak kolları ve yan yollar dahil 1A sınıfında BSK kaplamalı yol olarak yapılmaktadır.

2006 yılı sonuna kadar dış krediden yol yapımı için, 114,7 Milyon YTL (79,9 Milyon ABD Doları) harcanmıştır. 1.Grup olarak adlandırdığımız Körfez-Hereke bağlantı yolu ile Şekerpınar Kavşağı işleri tamamlanmış ve 30.03.2006 tarihinde geçici kabulü yapılmıştır.

Suudi Arabistan Kalkınma Fonu ile 2002 yılında imzalanan 28.810.000 ABD Dolarlık SFD 12/391 Nu' lu İkraz Antlaşması kapsamında yapılan işler:

Bolu, Düzce ve Yalova illerini kapsayan toplam 51 Km uzunluğundaki bağlantı yollarının 29 Km'si bölünmüş yol, 19 Km'si 1A ve kavşak kolları, 3 Km'si toplayıcı yol ve sathi kaplamalı olarak yapılmaktadır. Bu amaçla 1 adet Müşavirlik ve 7 adet yol yapım ihalesi gerçekleştirilmiştir.

Yapılan ihaleler ;

SFD-1, Sözleşme kod nu. lu iş, Müşavirlik işini,

SFD-2, Bolu Bağlantı Yolu ve Köprülü Kavşağı Üstgeçit Köprüsü yapımı işini,

SFD-3, Gölyaka Bağlantı Yolları yapımı işini,

SFD-4, Gölyaka Kavşağı Üstgeçit Köprüsü, Büyük Melen Köprüsü ve Küçükmenen (Sanayi Kavşağı) Köprüsü yapımı işini ,

SFD-5, Cumayeri Bağlantı Yolu, Köprülü Kavşak ve İbrahimağa Köprüsü yapımı işini,

SFD-6, Subaşı Bağlantı Yolu ve Köprülü Kavşağı yapımı işini,

SFD-7, Soğucak Bağlantı Yolu ve Köprülü Kavşağı yapımı işini,

SFD-8, Düzce Bağlantı Yolu yapımı işini, içermektedir.

Bu kredi paketi içinde işlerin yapımına 2004 yılında başlanılmış olup çalışmalar devam etmektedir. İkraz Anlaşmasının kapanış tarihi 31.12. 2006 olarak belirlenmişti. Ancak, işlerin tamamlanamaması nedeniyle alınan dış kredi harcanamadığından Hazine Müsteşarlığına ikraz kapanış tarihinin en erken 31.12.2007 'ye uzatılması önerisi yapılmıştır. Bu önerimiz kabul edilmiştir.

Dış Krediden yol yapımı için 2006 yılı sonuna kadar 29,1 Milyon YTL (19,1 Milyon ABD Doları) harcanmıştır.(SFD-2) ve (SFD-4) kapsamındaki işler 2006 yılında tamamlanarak geçici kabulleri yapılmıştır. Eksik kalan söz konusu işlerin 2007 yılında bitirilmesi planlanmıştır.

32 330 000 ABD Dolarlık Abu Dhabi (ADFD) Kalkınma Fonu İkraz antlaşması kapsamında yapılan işler:

Düzce İlinde Merkez ilçesi yolları ile Sakarya İlindeki Karaman ve Camili bağlantı yollarını kapsayan 43 Km'lik Asfalt Betonu kaplamalı bölünmüş yolun 32,330 Milyon ABD Doları tutarındaki Abu Dhabi Kalkınma Fonu (ADFD) kredisi ile yapılması planlanmıştır. 1 adet Müşavirlik ile 2 adet yol yapım işinin ihalesi 2006 yılı içinde gerçekleştirilmiş ve sözleşmeleri yapılmıştır.

Yapılan İhaleler

AFD-C1, Sözleşme Kod Nu.lu iş, Müşavirlik işini,

ADFD-R2, Sözleşme Kod Nu.lu iş yaklaşık 26 Km uzunluğundaki Adapazarı-Kaynarca-Kandıra yolu ile 3 Km'lik Camili-(Adapazarı-Kaynarca)Ayr.yolları yapımı işini,

ADFD-R3, Sözleşme Kod Nu.lu iş, yaklaşık 14 Km uzunluğundaki Düzce Çevre yolunun yapım işini içermektedir.

Bu kredi paketi için işlerin yapımına 2006 yılında başlanılmış olup, çalışmalar devam etmektedir. İkras anlaşmasının kapanış tarihi 31.12.2008 dir. Dış krediden yol yapımı için 2006 yılı sonuna kadar 96.010 YTL (72.521 ABD Doları) harcanmıştır.

DİĞER ÇALIŞMALAR

Uluslararası Faaliyetler :

E-Yolları (Birleşmiş Milletler Avrupa Ekonomik Komisyonu, Ana Trafik Arterleri Avrupa Anlaşması), TEM (Kuzey-Güney Avrupa Otoyolu), ECO (Ekonomik İşbirliği Organizasyonu), KEİ (Karadeniz Ekonomik İşbirliği), ESCAP (Asya ve Pasifik Ekonomik ve Sosyal Komisyonu), TRACECA (Avrupa – Kafkasya – Asya Ulaşım Koridorları), Pan Avrupa Koridorları ve SECI (Güneydoğu Avrupa İşbirliği Girişimi) gibi uluslararası organizasyonlara, çalışma alanına giren konularda Genel Müdürlüğümüz görev ve sorumlulukları kapsamında katılmaktadır.

Ülkemiz stratejik konumu nedeniyle Avrupa ile Asya arasında tüm kara bağlantılarını sağlamaktadır. Özel sektörde oluşan bilgi birikimi ve deneyimin, uluslararası ilişkiler yoluyla ülke çıkarlarımız doğrultusunda, komşularımıza, gelişmekte olan ülkelere ve Orta Asya Türk Cumhuriyetlerine aktarılması bölgesel gelişmeye faydalı olmaktadır.

E-Yolları

E-Yolları ağının artırılması Avrupa Birliğine uyum sürecimiz bakımından yararlı görülmektedir. Bu kapsamda 2003 yılının ilk yarısında 5 947 Km uzunluğunda olan Ülkemizdeki E Yolları Ağına 2003 ve 2004 yıllarında uzatma önerileri yapılmıştır. Birleşmiş Milletler Avrupa Ekonomik Komisyonu (AEK) İç Ulaşım Komitesine bağlı olarak faaliyet gösteren Karayolu Taşımacılığı Çalışma Grubu'nun toplantılarında kabul edilen bu uzatma önerileri ile E Yolları ağı Aralık 2006 itibarıyla 8 878 Km'ye ulaşmıştır.

Trans-Avrupa Kuzey-Güney Otoyolu Projesi (TEM)

Trans-Avrupa Kuzey-Güney Otoyolu (TEM) Projesi, Avrupa ulaştırma tarihinde en eski ve en gelişmiş bölgesel altyapı projelerinden biridir. proje, 25 yılı aşkın süre boyunca uygunluğunu kanıtlamış örgütsel yapı ve kurumsal çerçeve ile birlikte (her üye ülkede odak noktası, belirli alanlardaki faaliyetlerle ilgilenen uzman grupları) ilgili otoyol ve/veya karayolları otoriteleri arasında etkili bir işbirliği ve anlayış oluşturmuş, üye ülkelerdeki karayolu ve otoyol ağlarıyla ilgili olarak büyük ölçüde deneyim ve veri elde etmiştir.

13 üye ülke (Avusturya, Bulgaristan, Çek Cumhuriyeti, Slovakya, Macaristan, İtalya, Polonya, Romanya, Türkiye, Hırvatistan, Litvanya, Gürcistan, Bosna Hersek) ve üç gözlemci statüde ülkeden (İsveç, Ukrayna ve Yugoslavya) oluşan Proje, Baltık, Adriyatik, Ege ve Kara Denizi bağlayan modern bir otoyol ve ekspresyol sisteminin inşasını ve yönetimini amaçlamaktadır. 2005 yılında ERMENİSTAN üye olmuştur. Aynı zamanda AZERBAYCAN'ın üyeliği de gündemde olup AZERBAYCAN'ın "TEM Trust Fund" dokümanını imzalamaması nedeniyle üyeliği henüz gerçekleşmemiştir.

Toplam uzunluğu 1.1.2006 tarihi itibarıyla 23 777 Km olan Kuzey-Güney Avrupa Otoyolu projesi yol ağının ülkemiz sınırları içinde kalan bölümü yaklaşık 6896 Km olup, bu uzunluk tüm ağın yaklaşık % 29'unu oluşturmaktadır. Bu itibarla, ülkemiz adına projeyi yürütmekle görevli Karayolları Genel Müdürlüğü yetkilileri tarafından proje faaliyetleri başlangıcından itibaren önem ve titizlikle takip edilmiş, teknik, idari ve finansman konularının müzakere edilerek kararlarının oluşturulduğu toplantı ve faaliyetlerde son derece aktif tutum izlenmiş, projenin ülke menfaatlerimizin gerektirdiği doğrultuda sağlıklı olarak gelişimi sağlanmıştır.

TEM yol ağının geçtiği katılımcı ülkelerin Avrupa Ulaşım Altyapısının bir parçası olarak kabul edilmesi, Avrupa Birliği entegrasyonu ve genişlemesi amacıyla sürdürülen sürekli değişim çabaları ve üye ülkelerin bu konuya verdikleri önem düşünüldüğünde TEM Projesi "Birleşik Avrupa" hedefi karakteristiğine bürünmektedir.

Bu gelişmelere bağlı olarak TEM Projesinin çalışma programında 2003 yılından itibaren TEM Master Planı'nın yapılmasına karar verilmiştir. TEM altyapı ihtiyaçlarının belirlenmesi, bu ihtiyaçlara yönelik planların yeralacağı bu çalışma

tamamlandığında, TEM Projesinin Avrupa Ulaştırma altyapısına entegrasyonunun sağlanmasında önemli bir aşama kaydedilmiş olacaktır.

TEM Master Planı çalışmasında Türkiye adına aşağıda yer alan projeler önerilmiştir:

1. İpsala Hudut Kapısı – Tekirdağ- Kınalı Ayrım Devlet Yolu
2. Orhangazi – İzmir Otoyol Projesi
3. Ankara – Pozantı Otoyol Projesi
4. Şanlıurfa – Silopi Devlet Yolu Projesi

Bu çalışma sonuçlarına göre TEM Ana hatları (Backbone) belirlenerek hat üzerinde olan darboğazlar (Bottleneck) ve bu hatlar üzerinde olması gereken ancak bugün için TEM hattına dahil olmayan kesimler belirlenmiştir.

Ulaşım Altyapı İhtiyaç Değerlendirmesi (TINA Türkiye) Projesi

Türkiye Avrupa Birliği (AB)' ne üye olduğunda Trans Avrupa Ağlarının bir parçası haline gelecek ve AB fonları Türkiye'nin kullanımına sunulduğunda bu fonların en fazla kullanılacağı sektörlerden biri şüphesiz ulaştırma sektörü olacaktır. AB' nin Türkiye'nin ulaştırma projelerine kaynak sağlamasını temin etmek için Türkiye'nin Trans Avrupa Ağlarına bağlanması sırasında izleyeceği stratejinin, yapması gereken yatırımların ve Türkiye'yi Trans Avrupa Ağlarına bağlayacak çok modlu taşımacılığı sağlayacak ana güzergahların belirleneceği, bu güzergahlara bağlantı sağlayacak önemli ulaştırma ağlarının ve bağlantı noktalarının da ortaya konulacağı Ulaşım Altyapı İhtiyaç Değerlendirme Çalışması (TINA Türkiye) teknik şartnamesinin hazırlanması çalışmaları 2004 yılında DPT ve Ulaştırma Bakanlığı'nın eşgüdümünde yürütülmüş olup, söz konusu çalışmalara KGM uzmanları da aktif katılım sağlamıştır. Şartname hazırlandıktan sonra Avrupa Komisyonuna (AK) gönderilmiş ve AK tarafından düzeltilmesi istenen hususlarda karşılıklı mutabakat sağlanarak şartnameye son şekli verilmiştir.

TINA Türkiye Projesi kapsamında görev alacak kurumların yetki ve sorumluluklarını düzenlemek amacıyla 3 Aralık 2004 tarihinde Ulaştırma ve Dışişleri Bakanlığı ile Türkiye İstatistik Kurumu, DPT Müsteşarlığı ve Karayolları Genel Müdürlüğü'nü kapsayan bir protokol imzalanmıştır.

Merkezi Finans ve İhale Birimi (CFCU) tarafından yapılan uluslar arası ihale sonucunda çalışmaları yapacak konsorsiyum tespit edilmiştir. 2005 yılı içindeki TINA Türkiye Projesi ihalesinden sonra resmi çalışmalar 2 Aralık 2005 tarihinde yapılan açılış toplantısı ile başlamış olup Ulaştırma Bakanlığı ve DPT'nin eş başkanlığında çalışmalar sürdürülmektedir. Mart 2007 itibariyle Başlangıç, 1, 2, 3, 4. Ara, Metodoloji ve İdari Yapının Değerlendirilmesi Raporları ile Taslak Final Rapor yayınlanmıştır.

İkili İlişkiler kapsamında ise;

Avrupa Birliği Mali İşbirliği çerçevesinde desteklenen Türkiye-Bulgaristan Sınır Ötesi İşbirliği Programı kapsamında Kırklareli-Dereköy-Aziziye Devlet Yolu projesinin 5,3 Km'lik bölümünün iyileştirilmesi gündeme gelmiştir. 29 Mart 2006 tarihinde DPT Müsteşarlığında Bulgaristan heyetinin de katıldığı bir toplantıda iki ülke eşdeğer projelerinin 2006 yılı programı kapsamına alınması imzalanmış, söz konusu projeler için AB Komisyonunun onayı alınmış olup ihale süreci başlatılmıştır.

Suriye Arap Cumhuriyeti ile ülkemiz arasında 13 Temmuz 2004 tarihinde Karayolları ve Köprülerle ilgili İşbirliği Mutabakat Zaptı imzalanmıştır. Ayrıca Sayın Başbakanımızın 30-31 Mart 2005 tarihlerinde Fas'a yaptığı ziyaret sırasında Fas Krallığı Hükümeti ile ülkemiz arasında Karayolları Ulaşımı Altyapısı Teknik ve Bilimsel İşbirliği Anlaşması imzalanmıştır.

Her iki Ülke ile ayrı ayrı imzalanan Mutabakat Zaptı TBMM Dışişleri Komisyonunda görüşülmesinin ardından TBMM Genel Kurulunda görüşülmek üzere Meclise gönderilmiştir.

Türk İşbirliği ve Kalkınma İdaresi Başkanlığı (TİKA) aracılığıyla ülkemize gelen Moğolistan Yol, Ulaştırma ve Turizm Başkanlığı'ndan 4 kişilik bir heyet Kuruluşumuzdan; karayolu alt yapısı, bakım, onarım, nakliye, trafik akışı, taşra yolları, finansman, idare, denetim gibi teknik konularda 6-16 Kasım 2006 tarihleri arasında 10 günlük bir eğitim almışlardır.

Karayolu Ortaklığı (Partners for Roads) Programı Kapsamında Yürütülen Faaliyetler

Karayolu altyapısı alanında orta Avrupa ülkeleri (yeni üye ülkeler ve aday ülkeler) ve Hollanda arasında bilgi ve tecrübe alışverişiyle ilgili bir Hollanda Hükümeti girişimi olan "Partners for Roads (Karayolu Ortaklığı)" Programı kapsamında, karayolu altyapısı ve bunun Avrupa Birliği standartlarına uyulanması ile ilgili olarak;

- Hollanda'daki uygulamaların, bilgi ve tecrübenin (Karayolu Kuruluşları, danışman şirket yada inşaat şirketleri) orta Avrupa ülkelerine yayılmasını sağlamayı,
- Bu bilgiyi uygulayarak orta Avrupa'da altyapıya yapılan yatırımların etkinliğini iyileştirmeyi,
- Her iki taraftaki ticari ortakların pazar imkanlarını geliştirmeyi amaçlayan işbirliği alanları oluşturulmuştur.

Hollanda Ulusal Karayolu İdaresince yürütülen Karayolu Ortaklığı Programı kapsamına Karayolları Genel Müdürlüğü ile işbirliği çalışmalarına Ekim 2004 tarihinde başlanmış ve 2004-2006 yılları arasında "Güvenli Karayolu Tasarımı" ve "Fayda-Maliyet Analizi" konularında çeşitli eğitim seminerleri düzenlenmiştir.

Söz konusu işbirliğinin değişik alanları içerecek şekilde sürdürülmesi amacı ile Hollanda Ulaştırma, Bayındırlık İşleri ve Su Yönetimi Bakanı beraberinde karayolu uzmanları ile ülkemizi ziyaret etmiş ve Bayındırlık ve İskan Bakanı Sayın F. Nafiz ÖZAK, Genel Müdürümüz Sayın M. Cahit TURHAN ve Kuruluşumuz uzmanlarının katılımı ile 26 Eylül 2006 tarihinde Ankara'da bir seminer düzenlenmiştir. Seminer sonunda iki Bakan tarafından geleceğe yönelik çalışmalarla ilgili olarak bir Toplantı tutanağı imzalanmıştır. Söz konusu tutanak ve ekinde yer alan Çalışma Programında 8 adet işbirliği alanı belirlenmiştir:

1. Varlık Yönetimi
2. Trafik Yönetim Sistemleri
3. Tünel Güvenliği
4. Trafik sinyalizasyonu ve yol ücretlendirilmesi dahil olmak üzere Kamu Özel Ortaklığı
5. Güvenli Yol Tasarımı
6. Ağır Taşıtlar ve Maksimum Dingil Yükleri
7. Karayolları ve Bölgesel Kalkınma
8. Yenilikçi Karayolu Teknolojisi

Her iki ülke Bakanlarının desteklediği yukarıda sıralanan alanlarda gerçekleştirilecek işbirliği kapsamında;

- Teknik ve bilimsel bilgi alışverişi,
- Her iki ülkeye özel delegasyon ve uzman kişilerin, araştırmacıların karşılıklı ziyaretlerde bulunmaları,
- Kongreler, sempozyumlar ve toplantılar hakkında bilgi alışverişinde bulunulması,
- Proje çalışmalarının ve pilot projelerin gerçekleştirilmesinde her iki ülke uzmanlarının bilgilerinden yararlanılması,
- Süreli yayınların, inceleme yazılarının, çeşitli yayımların, video filmlerinin ve yıllık raporların her iki ülkede ilgili kişilere dağıtımının sağlanması,
- Çalışma programında belirtilen ve her iki ülke uzmanlarınca önerilen faaliyetlerin kabul edilmesi ve aktif olarak desteklenmesi öngörülmüştür.

Bu işbirliği alanlarından Karayolları ve Bölgesel Kalkınma, Varlık Yönetimi, Güvenli Yol Tasarımı ve Trafik Sinyalizasyonu alanlarında çalışmalara başlanılmış olup, düzenlenen çalışma toplantıları, eğitim seminerleri ile etkin işbirliği Stratejik Planlama Şubesi Müdürlüğü koordinasyonunda sürdürülmektedir.

Bu çerçevede Karayolları ve Bölgesel Kalkınma alanında; özellikle AB fonlarının sağlanması açısından önem arzeden Fayda-Maliyet Analizi ve Çevresel Etki Değerlendirme (ÇED) konularında işbirliği başlatılmıştır. Uluslararası bir güzergah ve öncelikli projelerimizden olan Gerede-Merzifon yolu pilot proje olarak tespit edilerek Hollanda'dan konu ile ilgili olarak gelen uzmanlarla çalışma toplantıları düzenlenmiş ve bu kapsamda 19-22 Mart 2007 tarihleri arasında Hollanda'dan gelen heyet ile birlikte Gerede-Merzifon güzergahının yerinde incelenmesi amacıyla Karayolları 7. ve 15. Bölge Müdürlüklerine bir teknik gezi düzenlenmiştir.

B- PERFORMANS BİLGİLERİ

AMAÇ 1 YOL VE TRAFİK GÜVENLİĞİ

Yol ağıımız üzerindeki trafik güvenliğini sürekli olarak arttırmak.

HEDEF 1.1

2010 yılına kadar yol ağıımızda kar ve buzla mücadele, uygun malzeme ve çağdaş ekipman kullanılarak yapılacaktır.

PERFORMANS HEDEFLERİ

- 1 2007 yılı Yatırım Programında belirlenen etüt- proje, kamulaştırma ve ÇED mühendislik hizmetlerine ait çalışmaların tamamı yapılacaktır.
- 2 Yol güvenliği ve konforunu sağlamak için geliştirilmiş proje kriterlerine göre bir pilot proje yapılacaktır.
- 3 2007 yılında projelerin %90 ı elektronik ortamda hazırlanacaktır.
- 4 Etüt- proje mühendislik hizmetleri çalışmalarında uydu fotoğraflarından yararlanılarak uygun güzergah belirleme çalışmalarının kalitesi %100 arttırılacaktır.
- 5 2007 yılında yapımı planlanan yolların malzeme ihtiyacı temininde kullanılacak ocak yerlerinin belirlenmesi, vaziyet planlarının hazırlanması, hammadde üretim izin belgeleri ve ruhsatlarının alınması sağlanacaktır.
- 6 2007 yılı sonunda otoyollarda kar ve buzla mücadelede, yola ve çevreye daha az zarar veren kimyasal malzeme kullanımı % 300'e yükseltilecektir.
- 7 2007 yılında 5000 m kar siperi yapılacaktır.
- 8 2007 yılında kar ve buz mücadelesinde kullanılacak makine parkının yenilenmesi %50 tamamlanacaktır.
- 9 2007 yılında her yıl makine parkının ihtiyacı olan akaryakıt, lastik ve yedek parça miktarının tespiti ve tedariki yapılarak, makine-teçhizatın bakım ve onarımı yaz-kış sezon başında tamamlanarak, iş yerlerine konuşlandırılacaktır.

HEDEF 1.2

Yol bakım onarım ve trafik güvenliği hizmetlerinin standartları, her mevsimde konforlu ve güvenli ulaşımı sağlayacak şekilde yükseltilerek 5 yıl içerisinde müşteri memnuniyeti % 20 arttırılacaktır.

PERFORMANS HEDEFLERİ

- 1 2007 Yatırım Programında yer alan, fiziki ve geometrik standartları düşük projelere ait etüt-proje, kamulaştırma ve ÇED mühendislik hizmetlerine ait çalışmaların tamamı yapılacaktır.
- 2 2007 yılında AEP de bulunan yolların etüt-proje, kamulaştırma ve ÇED mühendislik hizmetlerinin tamamı yapılacaktır.
- 3 2007 yılında Yatırım Programında yer alan mevcut yolların 1500 km.sinde asfalt yenilemesi, 500 km.sinde asfalt onarımı yapılacaktır.
- 4 2007 Yılı Yatırım Programında bulunan standardı düşük yolların % 1 i yeniden yapılacaktır.

- 5 2007 yılı sonunda otoyollardaki yatay ve düşey işaretlemeleri yenileme işinin %30'u tamamlanacaktır.
- 6 2007 yılı sonunda otoyollardaki telçit ve otokorkulukların bakım, onarım işinin % 90 'ı ve yenileme işinin % 10'u yapılacaktır.
- 7 2007 yılı sonunda otoyollarda bakım ve karla mücadele hizmetlerinde kullanılmak üzere ilave ihtiyaç duyulan makine parkının % 6 ' sı alınacaktır.
- 8 2007 yılı sonunda otoyollardaki bakım, onarım ve temizlik (yol, banket, refüj, drenaj ve menfez) çalışmalarının % 90 'ı tamamlanacaktır.
- 9 2007 yılı sonunda otoyollardaki elektrik trafolarının periyodik bakım ve onarımı, elektrik servis bakım ve yenileme çalışmalarının % 90'nı tamamlanacaktır.
- 10 2007 yılı sonunda otoyol bakım işletme şefliklerinin ve ücret toplama istasyonlarının %10 unun bakım ve onarımları yapılacaktır.
- 11 2007 yılında Korutepe ve Gültepe tünellerinin bakım ve onarımı işi tamamlanacaktır.
- 12 İstanbul'daki büyük açıklıklı köprülerin sismik takviyesi işinin yapım ve müşavirlik hizmetleri ile çevre yollarındaki büyük sanat yapılarının bakım ve onarımlarının 2007 yılında %66'sının tamamlanması hedeflenmektedir.
- 13 Otoyollar üzerinde köprü ve viyadüklerin onarım ve sismik takviyesine ait projelerin hazırlanması, müşavirlik hizmetlerinin yürütülmesi ile Boğaziçi ve Fatih Sultan Mehmet köprülerine ait teknik etüt ve kontrollük işlerinin 2007 yılında %41 oranında bitirilmesi hedeflenmektedir.
- 14 Anadolu Otoyolundaki köprü, viyadük ve tüneller ile Sağmalcılar Viyadükünün depreme karşı güçlendirilmesi ve Boğaziçi Köprüsünün koruyucu kaplamasının yenilenmesi işlerinin 2007 yılında %64,4"ünün bitirilmesi hedeflenmektedir.
- 15 Trafiğe açık mevcut otoyollarımızda güvenli ulaşımı sağlamak için gerekli üstyapı iyileştirme ve büyük onarımlarının %6 sının tamamlanması hedeflenmektedir.
- 16 Mevcut yatay ve düşey işaretlemelerin %25 i onarılacaktır.
- 17 2007 yılında yol bakım hizmetlerinin yürütüldüğü tesislerin bakım ve onarımı yapılacaktır.
- 18 2007 yılında devlet ve il yollarının bakım ve onarımı yapılacaktır.
- 19 2007 yılında ortaya çıkacak selden doğan hasarlar onarılacaktır.
- 20 2007 yılında ağıımızda olmayan turistik yolların bakım ve onarımı ilgili bakanlığın sağlayacağı ödenekler ve öncelikleri doğrultusunda yapılacaktır.
- 21 2007 yılında bakım ihalelerinin 5 yıl süreyle sari olacak şekilde yapılmasına yönelik yasa değişikliği teklifi için gerekli çalışmalar yapılacaktır.
- 22 2007 yılında mevcut sinyalizasyon tesislerinden ihtiyaç gösterenlerin tamamı onarılacaktır.
- 23 2007 yılında sinyalizasyon gerekli olan kavşaklarda sinyalizasyon yapılacaktır.
- 24 2007 yılında mevcut tünellerin tamamının bakımı ve birinin aydınlatması yapılacaktır.
- 25 2007 yılında Yatırım Programında yer alan mevcut köprülerin % 40 ının bakım ve onarımının yapılması ve %20'sinin geometrik standardının iyileştirilmesi sağlanacaktır.

- | | |
|----|---|
| 26 | 2007 yılında Yatırım Programında yer alan mevcut köprülerin genişleme derzi ve su yalıtımlarının %20'sinin yenilenmesi sağlanacaktır. |
| 27 | Bakım hizmetleri ve doğal afet gibi işlerde çalıştırılacak makine parkının yenilenmesi %50 tamamlanacaktır. |

HEDEF 1.3

Karayollarından kaynaklanan ölümlü ve yaralanmalı kazalar (2004 yılı verilerine göre % 0.1) 5 yıl içerisinde %40 azaltılacaktır.

PERFORMANS HEDEFLERİ

- | | |
|---|---|
| 1 | 2007 yılında ölümlü kaza olan noktalarda yatay ve düşey işaretlemelerle sürücünün uyarılması işinin % 40 'ı yapılacaktır. |
| 2 | 2007 yılında kış şartlarında sisli bölgelerde sis aydınlatması yapılarak sürücüler uyarılacaktır. |
| 3 | 2007 yılında TCDD ile hemzemin olan geçitlerin kalanları (7 adet) otomatik bariyerli hale getirilecektir. |
| 4 | 2007 yılı içinde üretilecek yeni projelerde trafik güvenliği denetimi yapılacaktır. |
| 5 | YOGT(yıllık ortalama günlük trafik) 500'den fazla olan devlet yollarının %5 'inin trafik güvenliği denetimi 2007 yılı içerisinde tamamlanacaktır. |
| 6 | 2007 yılında yaklaşık seksen adet kaza kara noktası iyileştirilecektir. |

AMAÇ 2 HAREKETLİLİK

Yolcu ve yük taşımacılığında konforu arttırmak, zaman kayıplarını ve ekonomik kayıpları en aza indirmek

HEDEF 2.1

Sosyo-ekonomik ihtiyaçlar gözetilerek belirlenen yol koridorlarının fayda maliyet analizleri sonuçları doğrultusunda yapılabilirliği tespit edilenler projelendirilerek inşa edilecektir.

PERFORMANS HEDEFLERİ

- | | |
|---|---|
| 1 | 2007 yılında üstyapı yönetim sisteminin kurulmasına yönelik mevcut ekipmanın yenilenmesi takviye edilmesi ve ekip oluşturulması ile işleyen bir üstyapı sisteminin kurulması işinin %100 ü tamamlanacaktır. |
| 2 | 2007 yılında 500 km. bölünmüş yol yapılacaktır |
| 3 | Yol Koridoru, Güzergah Etütleri, Fizibilite Etüdü, Çevresel Etki Değerlendirmesi çalışmaları, Ön ve Uygulama Projeleri ihale edilerek gerçekleştirilecektir. |
| 4 | Trafiğe açık Otoyollarımıza hızlı ve kolay erişimi sağlamak için yapımı devam eden bağlantı yollarının fiziksel gerçekleştirilmesi % 5 artırılabilecektir. |
| 5 | 2007 yılında Yatırım Programında yer alan köprülerin %15'i yapılacaktır. |
| 6 | 2007 yılında ihale edilecek köprülerin % 30'unun projesi emaneten yapılacak % 70'i yaptırılacaktır. |

HEDEF 2.2

Fiziki ve geometrik standardı düşük devlet yollarının % 30 u ile il yollarının % 20 si 5 yıl içerisinde iyileştirilecektir.

PERFORMANS HEDEFLERİ

- 1 2007 yılı yatırım programında yer alan ve 2005 yılı sonu itibariyle fiziki olarak % 90 ı tamamlanmış yolların % 5'i bitirilecektir.
- 2 2007 yılı programında bulunan geçit vermeyen veya standardı düşük köprülerin % 5'i yeniden yapılacaktır.

HEDEF 2.3

2005 yılı sonu itibariyle önemli fiziki gerçekleştirme sağlanmış projeler önceliklendirilerek üç yıl içerisinde bitirilecektir.

PERFORMANS HEDEFLERİ

- 1 Yatırım programında etüt proje işleri kapsamında yer alan projelerden fiziki gerçekleştirmeleri % 90 oranına gelmiş olan projeler tamamlanacaktır.
- 2 Yatırım Programında yapım işleri kapsamında yer alan projelerden fiziki gerçekleştirmeleri % 85 oranına gelmiş olan projeler tamamlanacaktır.
- 3 2007 yılında dış finansman sağlanan projelerde fiziki gerçekleştirmeleri %70 oranına gelmiş ve 2007 yılında bitmeyen projelerde fiziksel gerçekleştirme %5 arttırılacaktır.
- 4 Yapımı devam eden Otoyol projelerinin eş zamanlı olarak trafiğe açılmasını sağlamak üzere 2007 yılında fiziksel gerçekleştirmelerin %4 oranında artırılması sağlanacaktır.

AMAÇ 3 KURUMSAL MÜKEMMELİYET VE SÜREKLİ GELİŞME

Eğitim, AR-GE ve teknolojiye önem veren sürekli gelişmeye açık kurumsal yapı oluşturmak, kurum çalışanlarının gelişimini ve iş tatminini sağlamak

HEDEF 3.1

5 yıl içerisinde Akıllı Ulaşım Sistemleri Uygulaması yaygınlaştırılacaktır

PERFORMANS HEDEFLERİ

- 1 2007 yılında otoyol gişeleri sahalarının % 30' unun kameralarla izlenimi ve kontrolü sağlanacaktır.
- 2 2007 yılı sonunda otoyol kullanıcılarını memnun eden teknolojik uygulamalar olan OGS ve KGS sistemlerine % 80 oranında geçilecektir.
- 3 İstanbul civarındaki otoyolların 30 km.lik bir kesiminde trafik yönetimi ve sürücü bilgilendirme sistemi uygulaması başlatılacaktır.
- 4 2007 yılında " yol danışma" , "alo 159" gibi yol kullanıcı bilgi sistemleri geliştirilecektir.
- 5 Gelişen teknolojinin takibi ve adaptasyonu için 2007 yılında birimde kullanılan ve kapasite olarak yetersiz kalan birim bilgisayar donanımlarının %30'u yenilenecektir.

HEDEF 3.2

Karayolu sektöründe çalışanların niteliklerinin teknolojik bilgi açısından en üst düzeye ulaştırılabilmesi için kurum içi ve kurum dışı eğitime ağırlık verilecektir.

PERFORMANS HEDEFLERİ

- 1 2007 yılında TADB (Teknik Araştırma Daire Başkanlığı) bünyesinde çalışan teknik personelin gelişen teknolojinin takibi ve adaptasyonu için 2300 kişi/gün, yurt içi ve yurt dışı eğitimlere (fuurlar, sergiler, sempozyumlar, seminerler, paneller, arazide uygulamalara katılma, v.b) katılımı sağlanacaktır.
- 2 2007 yılı eğitimleri için gerekli olan araç gereç ve dokümanlar güncelleştirilecektir.
- 3 Gelişen teknolojinin takibi ve adaptasyonu için Bakım Dairesi Başkanlığına bağlı personelin her yıl %30 u geliştirme eğitime tabi tutulacak, özellik arz eden yatırımlar için yerinde eğitime ağırlık verilecektir.
- 4 Gelişen teknolojinin takibi için birim personelinin %10 una yurtiçi veya yurtdışı eğitim sağlanacaktır
- 5 Teşkilatımıza yeni atanan ve birimimiz ile ilgili MS ve SS personelin eğitim ve temel kurslarının 2007 yılında da verilmesine devam edilerek belgelendirilecektir.

HEDEF 3.3

Kurum çalışanlarının kurumsal memnuniyeti 5 yıl içerisinde % 10 arttırılacaktır.

PERFORMANS HEDEFLERİ

- 1 2007 yılında personelin çalıştırıldığı yerde modern çalışma koşulları sağlanması ve her türlü sosyal faaliyetler(servis, yemek, kültürel ve sosyal etkinlikler, misafirhane, yatakhane hizmetleri vb.) arttırılacaktır.

HEDEF 3.4

Karar Destek ve Yönetim Sistemi geliştirilerek 5 yıl içerisinde kullanıcıların hizmetine sunulacaktır.

PERFORMANS HEDEFLERİ

- 1 2007 yılında Bakım Dairesi Başkanlığı ve taşra teşkilatında kurulan İnternet ve İnternet ağının yaygınlaştırılması, geliştirilmesi ve sürekli aktif tutulması sağlanacaktır.
- 2 Bakım ve trafik hizmetlerine ait birim fiyatlar yeniden gözden geçirilerek günün koşullarına uygun yeni fiyat ve teknik şartnameler oluşturulacaktır.

HEDEF 3.5

Kurumun araştırma laboratuvarları 5 yıl içerisinde geliştirilecektir.

PERFORMANS HEDEFLERİ

- 1 2007 yılında Merkez ve 17 adet Bölge Araştırma laboratuvarlarının modern teknolojilere ve TS EN standartlarına uyum açısından gerekli olan deney cihaz ve ekipman ihtiyacının % 10 u temin edilecektir.
- 2 2007 yılı içerisinde TS EN ISO/IEC 17025 Standardına göre 20 adet deneyden akreditasyon sertifikası alınacaktır.
- 3 Kalibrasyon laboratuvar şefliğinin kalibratör ihtiyacının %50 si karşılanacaktır

AMAÇ 4 ULUSAL GÜVENLİK

Karayolu sistemi üzerinde ulusal güvenlik amaçlı hareketliliği artırıcı gelişmeleri, iyileştirmeleri ve diğer ulaşım alt sistemleri ile bütünleşmeyi sağlamak

HEDEF 4.1

Ulusal güvenlik açısından stratejik önemi haiz güzergahlarda 5 yıl içerisinde iyileştirme yapılarak, alternatif güzergahlar geliştirilecektir.

PERFORMANS HEDEFLERİ

- 1 İzmit Körfez Geçişi Projesinin YİD (Yap-İşlet-Devret) Modeli veya farklı finansman modelleri ile ihalesinin yapılarak 2007 yılında işe başlanması hedeflenmektedir.

AMAÇ 5 İNSAN VE ÇEVREYE DUYARLILIK

Karayolu ulaşım sistemlerinden kaynaklanan, doğal çevreye ve insana zarar veren çevresel etkilerin azaltılarak yaşam kalitesini artırmak

HEDEF 5.1

Yol Boyu Gelişim ve Erozyon Çalışmaları hızlandırılacak, uygulama aşamasında mevcut ve yeni projelendirilecek yollarda insan ve çevreyi gözeten peyzaj çalışmaları yapılacaktır.

PERFORMANS HEDEFLERİ

- 1 Dış finansmanı sağlanan projelerde fiziki gerçekleştirmeleri % 80 oranına gelmiş olanlar bitirilecektir.
- 2 2007 yılında sosyal tesis ve idari binaların yapım, bakım ve onarımı sağlanacaktır.
- 3 2007 yılında otoyollarda yol boyu ağaçlandırma ve peyzaj çalışmaları devam edecek 200.000 adet ağaç fidanı dikilecektir.
- 4 2007 yılında otoyollarda 2 adet yeni hizmet tesisi ve 4 adet park alanı YİD modeli ile hizmete açılacaktır.

- 5 2007 yılında 400 000 ağaç fidanı dikilecektir.
- 6 2007 yılında peyzaj projesi kapsamında projelendirilen ve inşa edilen yol boyu dinlenme alanlarının bakım, geliştirme ve temizlik işleri yapılacaktır.
- 7 2007 yılında yatırım programında yer alan tarihi köprülere ait restorasyonları yaptırılacaktır.
- 8 2007 yılında tarihi köprülerin %10'unun envanter ve tescil işlemleri yapılacaktır.
- 9 Yatırım programında yer alan tarihi köprülerin röleve, restitüsyon ve restorasyon projelerinin yapılması sağlanacaktır.

HEDEF 5.2

2006 yılından itibaren karayolu projelendirmesi ÇED (Çevresel Etki Değerlendirme) çalışmalarında yer alan çevre koruyucu önlemlerin (gürültü azaltıcı önlemler, rezervi bitmiş ocakların rehabilitasyonu vb.) uygulaması sağlanacaktır.

PERFORMANS HEDEFLERİ

- 1 2007 yılında TADB laboratuvar çalışmaları sırasında deneylerde kullanılan kimyasal sarf malzemeleri ve testi yapılan malzemelerin insan sağlığı ve çevreye zararlarının önlenmesi amacıyla gerekli çalışmaların % 10'u tamamlanacaktır.
- 2 2007 yılında otoyollarda gürültü kirliliğinin yaşandığı kesimler tespit edilerek gerekli yerlerde ses perdesi yapımı işleri başlatılacaktır.
- 3 "Çevresel Gürültünün Değerlendirilmesi ve Yönetimi Yönetmeliği" gereğince 2007 yılı Yatırım Programında yer alan yol ve ocakların arka plan gürültü ölçümleri ve gürültü perdesi projesi yapılacaktır.
- 4 Rezervi bitmiş malzeme ocaklarının doğaya yeniden kazandırılması için pilot proje uygulaması yapılacaktır.
- 5 Toprak Koruma ve Arazi Kullanımı Kanunu kapsamında öngörülen Toprak Koruma Projesi hazırlanacak ve bir pilot proje yapılacaktır.

V.KURUMSAL KABİLİYET ve KAPASİTENİN DEĞERLENDİRİLMESİ

GÜÇLÜ YANLAR

1. Türkiye çapında geniş örgütlenme ve iletişim ağının iyi olması
2. Teknik bilgi birikimi ve teknolojik gelişme ve uygulamalara yatkınlığı
3. Ulaştırma denilince akla ilk gelen kuruluş olması
4. Hizmet içi eğitime önem vermesi
5. Kar mücadelesindeki etkinliği
6. Özverili çalışanlara sahip olması
7. Karayolu projelerinde öncü kuruluş olması
8. Kamuoyundaki olumlu imajı
9. Tüzel kişiliğe sahip olunması ve görev, yetki ve sorumluluklarının kuruluş kanunu ile belirlenmesi
- 10.Hala geçerli organizasyon yapısı
11. Personel bilgilerinin düzenli kayıt altında tutulması
12. Kaynak tüketen bir kamu kurumu olmayıp ekonomiye katma değer ve kaynak yaratan bir kuruluş olması
13. Kamu kurum ve kuruluşları ile sürekli yardımlaşma, diyalog ve işbirliği içerisinde olması, bunun sonucu olarak kazanılan güvenle bürokraside yapılacak reformların ilk uygulamalarının KGM bünyesinde uygulanması ve başarıyla sonuçlandırılması.

ZAYIF YANLAR

1. Memur Statüsünde çalışan personelin ücretlerinin yetersizliği
2. Atama ve terfilerde zaman zaman liyakat ve kariyerin dikkate alınmaması
3. Sanat sınıfı personelin yaşlı oluşu, memur personel ile ücret dengesizliği
4. Teşkilat içi personel planlamasının yapılmaması
5. Bazı politikacıların yatırım programı dışındaki taleplerinde etkin olması
6. Personel motivasyonu için yeterli gayret gösterilmemesi.
7. Sosyal faaliyet ve tesis eksikliği
8. AR-GE çalışmalarının yetersizliği
9. Taşıt muayene istasyonlarında yeterli hizmet verilemeyişi
10. Kuruluşun halkın projelere katılımına ve görüşlerine yeterince önem vermeyişi
11. Bakım ve işletmeye dönük makine ve personel yapısının yetersiz olması.

FIRSATLAR

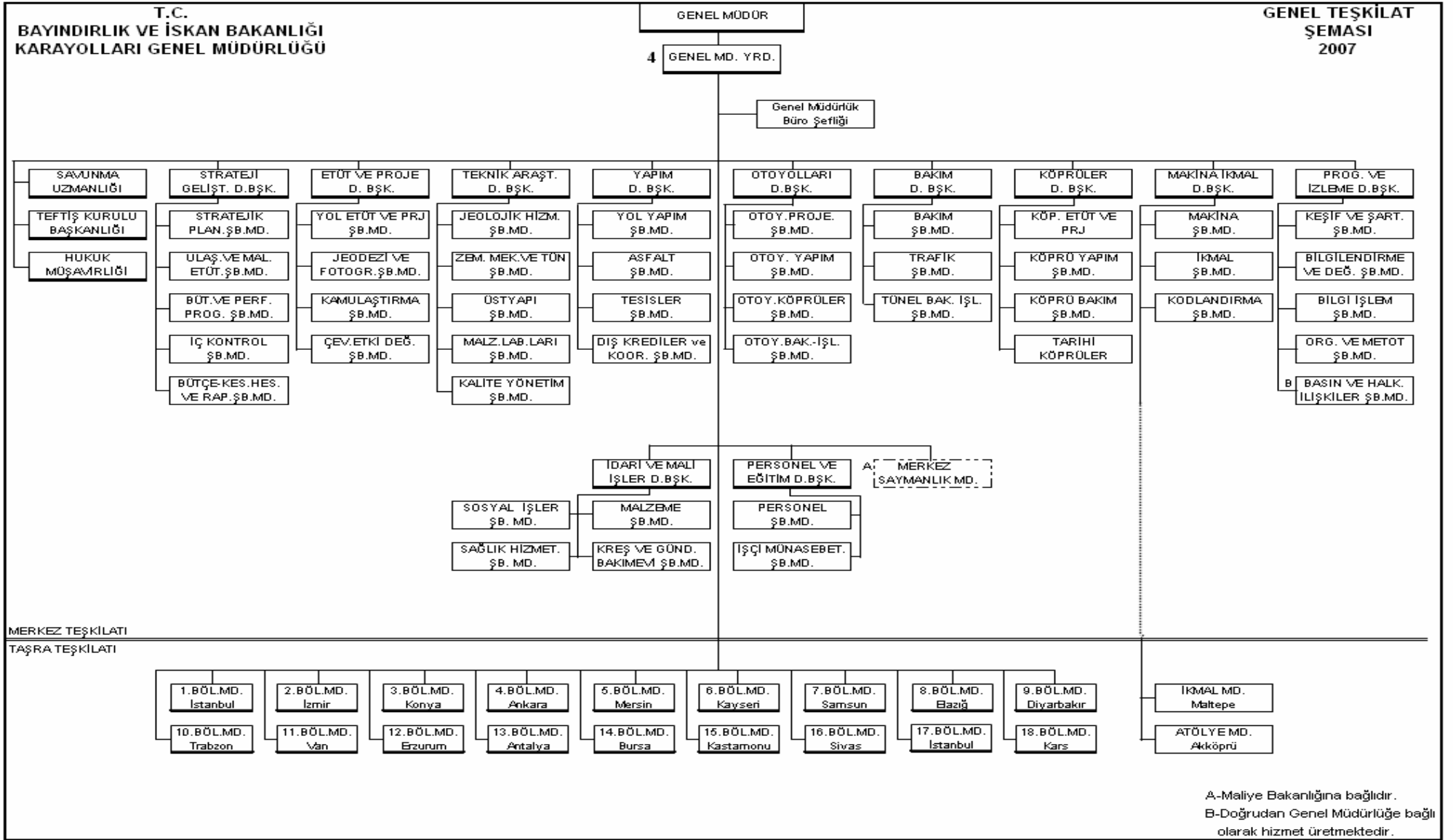
1. Personel reformu ve bunun sonucunda kurum içi ve kurumlar arası ücret adaletsizliğinin giderilmesi ve çalışma barışının sağlanması.
2. Demiryollarının rehabilitasyonu ve hızlı tren projelerinin karayolu trafik yükünü azaltması.
3. AB uyum süreci ve proje öncelikleri tespitinin rasyonel yapılması.
4. Türkiye de kırsal kesimlerde eğitim düzeyinin artması.
5. Taşıt muayene istasyonlarının özelleştirilmesi
6. Gelişmiş ülkelerde olduğu gibi tüm yolların sıcak kaplamalı hale getirilerek yol konforunun artırılması ve bakım çalışmalarının azaltılması.
7. Akıllı ulaşım sistemleri ile trafik güvenliğinin ve hizmet seviyesinin artırılması.
8. Yeni finansman modellerinin uygulamaya konması ve yeterli kaynak tahsisi.
9. AR-GE çalışmalarına önem verilmesi
10. Yatırım ve hizmetlerin performansa veya garanti şartnamelerine göre ihale edilmesi
11. Teknolojik gelişmeler doğrultusunda yeni yapı malzemelerinin kullanılması
12. Coğrafi tabanlı Karayolu Bilgi Sistemine ve kurumsal otomasyona geçilmesi.

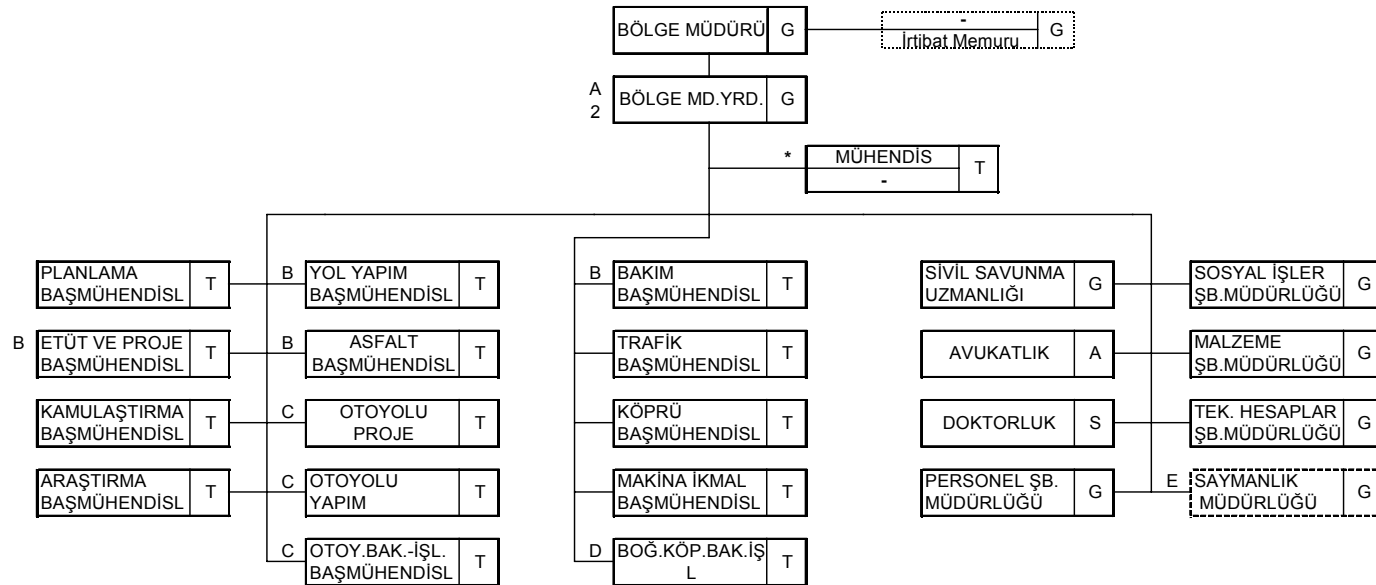
TEHDİTLER

1. Siyasilerin olumsuz müdahaleleri sonucu kuruluşların zayıflaması.
2. Ücret yetersizliklerinin yarattığı sosyal sorunlar.
3. Aşırı proje yükü nedeniyle yetersiz kalan ödenekler.
4. Yüksek vergilere karşılık toplanan vergilerden pay alınamaması
5. Petrol ve petrol ürünlerinin fiyatlarının artması ile yapım,bakım ve işletme masraflarının artması
6. Ekonomik gelişmelere bağlı olarak yolcu ve yük taşımacılığı talebinin artması.

V. ÖNERİ VE TEDBİRLER

Kamu kaynaklarını en doğru ve en yararlı şekilde kullanmak, aynı zamanda vatandaş odaklı, hesap verilebilirliği ön planda tutan bir birim olmak ilkelerinden hareketle, stratejik planında belirlenen amaç ve hedefler doğrultusunda Genel Müdürlüğümüz reformların başarıya ulaşabilmesi için öncelikle uygulayıcıların kendi bakış açılarını değiştirmeleri, ön yargılardan kurtulmaları, değişim ve gelişimin gerektirdiği uygun zihinsel altyapıyı oluşturmaları ve reformlar doğrultusunda adımlar atmaya cesaret etmeleri gerekliliğinden hareket etmelidir. Bu bakış açısı ile hareketle atamalarda liyakat ve deneyimi ölçü almaktan, uluslar arası kuruluşlarla yürütülen işbirliğinin geliştirilmesine yönelik her türlü tedbirleri almaktan, doğru, güvenli ve yeterli veri üretmek; teknolojik gelişmeleri takip ederek uygulamak, üretilen veriyi bütün paydaşların hizmetine açarak kullanmalarını sağlamaktan, eğitime önem vermekten, birimin çalışma koşullarını iyileştirmekten, bir plan ve program çerçevesinde bütçeyi etkin kullanmak ve hedefleri tutturmadan ve mevcut sistemlerin en etkin şekilde kullanımını sağlamaktan geçer.





Memur Sınıfı

İşçi Sınıfı

*- Sayısı Genel Müdürlük Olur'u ile ihtiyaca göre belirlenir.

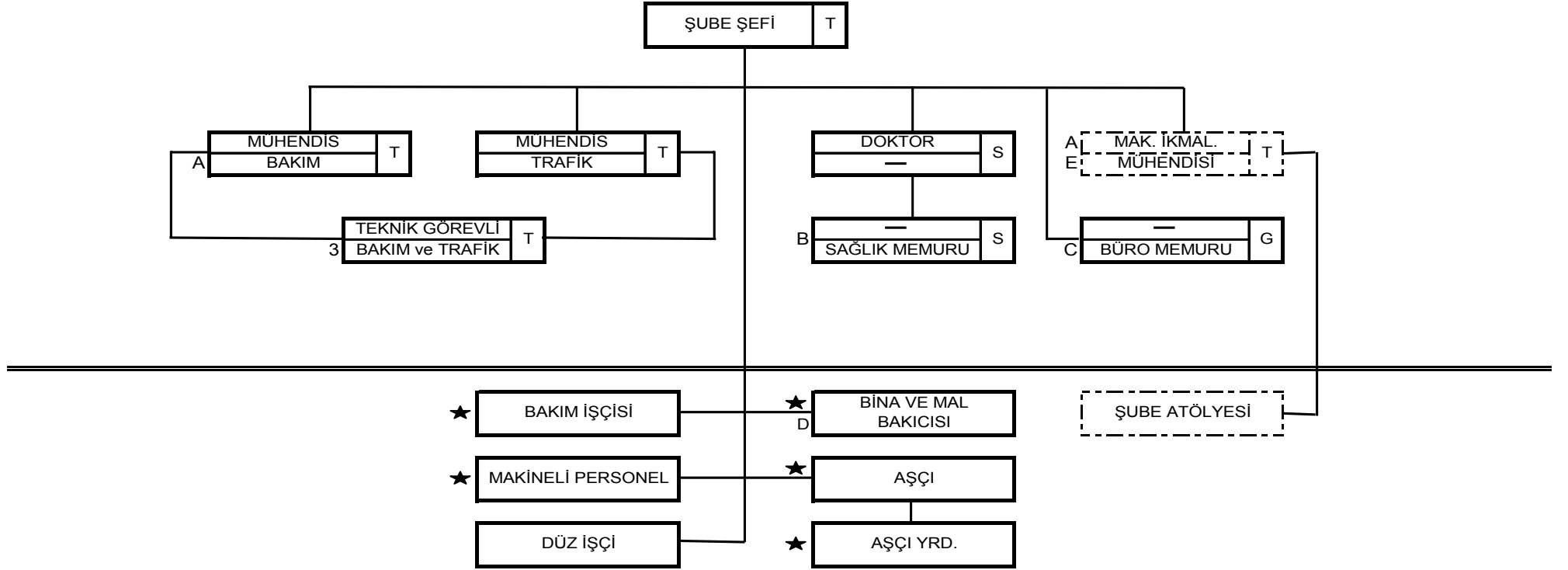
A- Otoyolu bulunan Bölge Müdürlüklerinde 3 adettir.

B- 17.Bölge Müdürlüğünde kurulmaz.

C- Otoyolu bulunan Bölge Müdürlüklerinde kurulur.

D- 17.Bölge Müdürlüğünde kurulur.(1.Boğaziçi Köprüsü ile Fatih Sultan Mehmet Köprüsü için birer adettir.)

E- Maliye Bakanlığına bağlıdır.



- ★ Bölge Müdürlüklerinin Bakım ve Trafik hizmetlerinde çalışan işçi sınıfı personelinin tespitine ait esaslar el kitabında açıklandığı gibi.
- A - Halen çalışmakta olup da kariyerinden dolayı mühendis olarak atanamayacak olanların mevcut pozisyonu aynen muhafaza edilir.
- B - İşçi sınıfında çalışan olduğu sürece memur sınıfına atanma yapılmayacaktır.
- C - Daktilo ve Mutemetlik Görevini de yapar.
- D - Bakımevlerinde Akaryakıtlılık görevini de yapar.
- E - Makine İkmal Başmühendisliği Şemasında gösterildiği gibidir.
- Not:**Kaloliferci, Baş Bahçıvan, Kantin Görevlisi, Akaryakıtçı ve Sağlık Memuru pozisyonlarında çalışan işçi sınıfı Personel ayrılıncaya kadar pozisyonları muhafaza edilir.

KARAYOLLARI GENEL MÜDÜRLÜĞÜ 2006 MALİ YILI BÜTÇESİ
BÜTÇE UYGULAMA SONUÇLARI

(YTL.)

FONKSİYONEL				FİNANSAL	EKONOMİK DÜZEY				AÇIKLAMA	14.91.00.61/ 07 BÖLGE SAĞLIK	14.91. - KGM TOPLAMI			
I	II	III	IV		I	II	III	IV			SENEBAŞI	ULAŞILAN	HARCAMA	KALAN
				1	1				PERSONEL GİDERLERİ					
						1			Memurlar	73.440.000	86.830.000	80.202.106	0	
						2			Sözleşmeli personel	800.000	3.103.000	2.239.250	0	
						3			İşçiler	572.000.000	553.954.000	546.129.443	0	
01-PERSONEL GİDERLERİ TOPLAMI										646.240.000	643.887.000	628.570.799	15.316.201	
				1	02				SOSYAL GÜVENLİK KURUMLARINA DEVLET PRİMİ GİDERLERİ	0				
						1			Memurlar	11.750.000	13.153.000	11.735.975	0	
						2			Sözleşmeli personel	115.000	715.000	389.299	0	
						3			İşçiler	115.000.000	96.705.172	93.929.213	0	
02-SOSYAL GÜVENLİK KURUMLARINA PRİMİ GİDERLERİ TOPLAMI										126.865.000	110.573.172	106.054.487	4.518.685	
				1	03				SAVUNMA HİZMETLERİ	0	0	0	0	
				1	03					121.400	121.400	76.096	0	
				1	03	2				42.500	42.500	14.957	0	
						7				78.900	78.900	61.139	0	
				1	03				MAL VE HİZMET ALIM GİDERLERİ	192.328.600	230.859.958	228.152.250	0	
				1	03	1				379.000	377.400	253.084	0	
						2				109.335.500	131.785.041	130.066.175	0	
						3				15.644.000	17.261.000	16.381.049	0	
						4				554.000	3.083.358	6.101.901	0	
						5				52.757.000	58.275.600	57.433.036	0	
						6				16.000	16.000	12.436	0	
						7				3.723.100	10.132.659	9.740.793	0	
						8				100.000	108.900	105.093	0	
						9				9.820.000	9.820.000	8.058.683	0	
				8	03					0	3.102.746	3.098.895	0	
				8	03	2				0	0	0	0	
						3				0	0	0	0	
						5				0	325.030	323.908	0	
						7				0	925.000	923.560	0	
						8				0	1.852.716	1.851.427	0	
						9				0	0	0	0	
				11	6	03				0	10.081	3.796	0	

4	5	1	11	6	03	2				0	0	0	0
						5				0	0	0	0
						7				0	10.081	3.796	0
						8				0	0	0	0
04	5	2	00	1					Karayolu Sistemi İşletme İşleri ve Hizmetleri	282.660.000	386.658.000	385.882.005	0
					03	2			Tüketime yönelik mal ve malzeme alımları				
					03	3			Yolluklar				
					03	5			Hizmet Alımları				
					03	7			Men.Mal Gayrimad.Hak.Alım Bak.ve Onarım				
					03	8			Gayrimenkul Mal Bakım ve Onarım Giderleri	278.000.000	368.383.000	368.185.879	0
03-MAL VE HİZMET ALIM GİDERLERİ TOPLAMI										475.110.000	620.752.185	617.213.042	0
				1	05				CARİ TRANSFERLER	0	0	0	0
										0	0	0	0
						1			Görev zararları	0	0	0	0
						1	2	01	Emekli Sandığına	0	0	0	0
						2	2	87	Emekli Sandığına	0	0	0	0
						3			Kar amacı gütmeyen kuruluşlara yapılan transferler	400.000	400.000	400.000	0
04	5	9	00	1	05	6			Yurtdışına Yapılan Transferler				
05-CARİ TRANSFERLER TOPLAMI										431.000	431.000	426.996	0
				1	06				SERMAYE GİDERLERİ	0	0	0	0
04	5	1	01	1					Oto ve ekspres yollar yapım ve onarım hizmetleri	359.086.113	399.195.447	398.395.302	0
					06				SERMAYE GİDERLERİ	359.086.113	399.195.447	398.395.302	0
						1			Mamul mal alımları	17.615.113	5.910.834	5.580.123	0
						4			Gayrimenkul alımları ve kamulaştırması	35.000.000	72.988.479	72.812.008	0
						5			Gayrimenkul sermaye üretim giderleri	306.471.000	320.296.134	320.003.171	0
			02	1					Devlet ve il yolları yapım onarım hizmetleri	1.085.070.887	1.983.226.141	1.957.476.981	0

					06			SERMAYE GİDERLERİ		1.040.070.887	1.971.998.676	1.948.522.031	0
						1		Mamul mal alımları		55.714.000	62.467.495	41.157.906	0
						2		Menkul sermaye üretim giderleri		34.644.983	25.800.000	25.497.206	0
						3		Gayrimaddi hak alımları		260.000	227.578	106.672	0
						4		Gayrimenkul alımları ve kamulaştırması		56.000.000	161.400.730	161.088.039	0
						5		Gayrimenkul sermaye üretim giderleri		863.103.098	1.691.114.067	1.690.559.688	0
						6		Menkul malların büyük onarım giderleri		29.961.682	29.651.682	29.171.839	0
						7				0	0	0	0
						9		Diğer sermaye giderleri		387.124	1.337.124	940.681	0
					6	06		SERMAYE GİDERLERİ		45.000.000	11.227.465	8.954.950	0
						1		Diğer mal ve malzeme alımları		0	480.517	322.483	0
						2		Tüketime yönelik mal ve malzeme alımları		0	31.000	31.000	0
						5		Gayrimenkul sermaye üretim giderleri		0	605.822	605.822	0
					6	6		Menkul malların büyük onarım giderleri		0	61.787	46.022	0
						7		Gayrimenkul büyük onarım giderleri		0	10.009.119	7.949.623	0
						9		Diğer sermaye giderleri		45.000.000	39.220	0	0
						90		Diğerleri		0	0	0	0
								Turistik yollar yapım ve onarım hizmetleri		18.000.000	21.232.079	20.696.823	0
		03			1	06		SERMAYE GİDERLERİ		18.000.000	17.932.118	17.606.981	0
						2		Menkul sermaye üretim giderleri		0	0	0	0
						4		Gayrimenkul alımları ve kamulaştırması		3.000.000	2.002.342	1.849.791	0
						5		Gayrimenkul sermaye üretim giderleri		14.700.000	15.745.000	15.662.501	0
						6		Menkul malların büyük onarım giderleri		300.000	184.776	94.689	0
					6			ÖZEL ÖDENEKLER		0	3.299.961	3.089.842	0
					06			Sermaye Giderleri		0	0	0	0
						1		Mamul mal alımları		0	169.744	112.393	0
						5		Menkul sermaye üretim giderleri		0	2.008.741	1.948.066	0
						7		Gayrimenkul büyük onarım giderleri		0	1.121.476	1.029.383	0

			04	1					Tesis bakım ve onarım hizmetleri		3.500.000	2.695.000	2.627.556	0
					06				SERMAYE GİDERLERİ		3.500.000	2.695.000	2.627.556	0
							7		Gayrimenkul büyük onarım giderleri		3.500.000	2.695.000	2.627.556	0
			05	1					DSİ Adına yapılacak baraj yolu ve köprülerine ilişkin hizmetler		5.700.000	5.995.000	5.959.149	0
					06				SERMAYE GİDERLERİ		5.700.000	5.995.000	5.959.149	0
							4		Gayrimenkul alımları ve kamulaştırması	1.000.000	1.000.000	999.645	0	
							5		Gayrimenkul sermaye üretim giderleri	4.700.000	4.995.000	4.959.504	0	
			06						Kaza kara noktalarının iyileştirilmesi ve izlenmesi		19.143.000	19.143.000	19.086.088	0
					06				SERMAYE GİDERLERİ		19.143.000	19.143.000	19.086.088	0
							5		Gayrimenkul sermaye üretim giderleri	19.143.000	19.143.000	19.086.088	0	
			02	8	06				Şartlı Bağış ve Yardımlar	0	36.980.453	26.260.520	0	
04	5	1	02	8	06	1				0	700.000	700.000	0	
						4				0	1.446.700	220.388	0	
						5				0	33.158.753	24.665.190	0	
						6				0	575.000	574.948	0	
						7				0	1.100.000	99.994	0	
			12	6	06				Ücretle Yapılacak İş ve Hizmetler Karşılığı	0	6.476.980	6.195.967	0	
04	5	1	12	6	06	1				0	0	0	0	
						2				0	0	0	0	
						5				0	77.530	77.483	0	
						7				0	6.399.450	6.118.484	0	
			13	6	06					0	0	0	0	
04	5	1	13	6	06	5				0	0	0	0	
04	5	1	14	1	06	5			Gayrimenkul Sermaye Ücreti Giderleri	0	8.198.611	8.000.609		
04	5	2	00	1					Karayolu Sistemi İşletme İşleri ve Hizmetleri	0	0	0	0	
					06	5				0	0	0	0	
		2	00	1	06	7				0	0	0	0	
					6	06	9			0	228.381	226.078		
					7				Dış Proje Kredileri	1.224.200.000	1.734.305.485	1.699.354.714	0	
					06				SERMAYE GİDERLERİ	1.224.200.000	1.734.305.485	1.699.354.714	0	
						4				0	0	0	0	
						5			Gayrimenkul sermaye üretim giderleri	1.224.200.000	1.734.305.485	1.699.354.714	0	
06-SERMAYE GİDERLERİ TOPLAMI											2.714.700.000	4.217.676.577	4.144.279.787	0
GENEL TOPLAM											3.963.346.000	5.593.319.934	5.496.545.111	19.834.886

YAPIM ÇALIŞMALARI DEVAM EDEN ÖNEMLİ PROJELER

A) DEVLET VE İL YOLLARI

1) Karadeniz Sahil Yolu	542 Km.
2) Ankara-Samsun	400 Km.
3) Ankara-Akyurt-Çankırı-Kastamonu	233 Km.
4) Afyon-Konya-Ereğli-(Aksaray-Pozantı)Ayr.	400 Km.
5) Bozüyük-Mekece-Adapazarı	137 Km.
6) İzmit-Yalova	63 Km.
7) Bursa-Balıkesir-Akhisar-Manisa-İzmir	325 Km.
8) Bozüyük-Kütahya-Afyon	152 Km.
9) Konya-Karaman-Mut-Silifke	249 Km.
10) Kınalı Ayr.-Tekirdağ-İpsala	158 Km.
11) Kayseri-Gürün-Darende-Malatya	330 Km.
12) Malatya-Elazığ-Bingöl	240 Km.
13) Elazığ-Diyarbakır	147 Km.
14) Sivas-Yıldızeli-Tokat-Amasya	222 Km.
15) Şanlıurfa-Habur	367 Km.
16) Diyarbakır-Batman	96 Km.
17) Kırıkkale-Kırşehir-Kayseri	247 Km.
18) (Ankara-Aksaray)Ayr.-Kulu-Konya	161 Km.
19) Ankara-Aksaray-Ereğli	302 Km.
20) Ankara-Afyon-İzmir	518 Km.
21) Sivrihisar-Eskişehir-Bursa	245 Km.
22) Afyon-Sandıklı-Burdur-Antalya	288 Km.
23) Gerede-Merzifon-Niksar-Refahiye- Erzincan-Erzurum-Ağrı-Doğubayazıt	1239 Km.
24) (Kırıkkale-Delice)Ayr.-Yozgat-Yıldızeli	270 Km.

Karadeniz Sahil Yolu:

Toplam 542,5 Km uzunluğundaki yolda yapım çalışmaları 09.12.1987 tarihinde başlatılarak, 2005 yılı sonuna kadar yolun 417,8 Km'si, 2006 yılında 117,7 Km'si trafiğe açılmıştır. (Bu kesimde 263 Adet 26792 metre uzunluğunda köprü,12 adet 4.123 metre uzunluğunda tek tüp tünel, 20 adet 18.549 metre uzunluğunda çift tüp tünel bitirilmiştir.)



Samsun-Ankara Yolu :

Toplam 400 Km uzunluğunda BY standardındaki yolda yapım çalışmaları 01.03.1991 tarihinde başlatılarak, 2005 yılı sonuna kadar yolun 41 Km'si Aşınma, 58,7 Km'si Binder ve 43,8 Km'si Sathi Kaplama seviyesinde, 2006 yılında 13,65 Km'si Binder ve 38,35 Km'si Sathi Kaplama seviyesinde olmak üzere toplam 195,5 Km'lik kesim tamamlanarak trafiğe açılmıştır. (Bu kesimde 7 adet 259 metre uzunluğunda köprü, 4 adet 110 metre uzunluğunda köprülÜ kavşak, 727 adet 42 229 metre uzunluğunda kutu menfez bitirilmiştir.)



Ankara-Akyurt-Çankırı-Kastamonu Yolu :

Toplam 233,4 Km uzunluğunda olan aksın; 86,4 Km'si 2003 yılından önce BY olarak bitirilmiş olup, BY standardındaki 69,4 Km'lik yolda yapım çalışmaları 10.11.1998 tarihinde başlatılarak, 2005 yılı sonuna kadar yolun 15 Km'si Sathi Kaplama seviyesinde, 2006 yılında da 2 Km'si Sathi Kaplama seviyesinde olmak üzere toplam 17 Km'lik kesim Sathi Kaplama seviyesinde tamamlanarak trafiğe açılmıştır. (Bu kesimde 1 adet 25 metre uzunluğunda köprü, 81 adet 2 760 metre uzunluğunda kutu menfez bitirilmiştir.)



Afyon-Konya-Ereğli-Ulukışla Ayr. Yolu :

Toplam 110 Km uzunluğunda B.Y. standardındaki yolda yapım çalışmaları 2004 yılında başlatılarak, 2005 yılı sonuna kadar yolun 6,5 Km'si sathi kaplama seviyesinde, 2006 yılında da 1 Km'si sathi kaplama seviyesinde olmak üzere toplam 7,5 Km'lik kesim sathi kaplama seviyesinde tamamlanarak trafiğe açılmıştır. (Bu kesimde 66 adet 1041 metre uzunluğunda kutu menfez, 40 adet 1076 metre uzunluğunda boru menfez bitirilmiştir.)

Yolun kalan 102,5 Km'lik kesiminden; 14 Km'sinin sathi kaplama seviyesinde 2007 yılında tamamlanarak trafiğe açılması hedeflenmektedir.



Bozüyük-Mekece-Adapazarı Yolu :

Toplam 134 Km uzunluğunda BY standardındaki yolda yapım çalışmaları 05/03/2003 tarihinde başlatılarak, 2006 yılında 7 Km'si 1A Sathi Kaplama seviyesinde olmak üzere toplam 7 Km'lik kesim 1A Sathi Kaplama seviyesinde tamamlanarak trafiğe açılmıştır. (Bu kesimde 2 adet 3 250 metre uzunluğunda tüp tünel, 8 adet 455 metre uzunluğunda köprü, 2 adet 120 metre uzunluğunda köprülü kavşak, 72 adet 3 773 metre uzunluğunda kutu menfez bitirilmiştir.)



İzmit - Yalova Yolu :

Toplam 63 Km uzunluğundaki BY standardındaki yolda yapım çalışmaları 02.03.1998 tarihinde başlatılarak, 2005 yılı sonuna kadar yolun 33 Km'si BSK seviyesinde, 17 Km'si SK seviyesinde, 2006 yılında 7 Km'si BSK seviyesinde olmak üzere toplam 57 Km'lik kesim SK + BSK seviyesinde tamamlanarak trafiğe açılmıştır. (Bu kesimde 9 adet 332 metre uzunluğunda köprü 5 adet 277 metre uzunluğunda köprülü kavşak, 72 adet 2.074 metre uzunluğunda kutu menfez bitirilmiştir.)



Bursa-Balıkesir-Akhisar-Manisa-İzmir Yolu :

Toplam 325 Km uzunluğunda BY standardındaki 224 Km'lik yolda yapım çalışmaları 10.03.1991 tarihinde başlatılarak, 2005 yılı sonuna kadar yolun 50 Km'si SK seviyesinde, 28 Km'si BSK seviyesinde, 2006 yılında 17 Km'si SK Seviyesinde, 3,7 Km'si BSK seviyesinde olmak üzere toplam 67 Km'si SK seviyesinde, 31,7 Km'si BSK seviyesinde tamamlanarak trafiğe açılmıştır. (Bu kesimde 10 adet 477 metre uzunluğunda köprü ve viyadük, 9 adet köprülü kavşak, 316 adet 6501 metre uzunluğunda kutu menfez, 26 adet 540 metre uzunluğunda boru menfez bitirilmiştir.)



Bozüyük-Kütahya-Afyon Yolu :

Toplam 152 Km uzunluğunda BY standardındaki yolda 2006 sonu itibariyle 75 Km yol trafiğe açılmıştır. (14 adet 258 metre uzunluğunda kutu menfez bitirilmiştir.)



Kınalı Ayr. – Tekirdağ – İpsala Yolu :

Toplam 173 Km uzunluğundaki BY standardındaki yolda yapım çalışmaları 23.09.1998 tarihinde başlatılarak, 2005 yılı sonuna kadar yolun 107 Km'si BSK (geçici tek kat binder) seviyesinde, 41 Km'si SK seviyesinde olmak üzere toplam 148 Km'lik kesim SK + BSK seviyesinde tamamlanarak trafiğe açılmıştır. (Bu kesimde 11 adet 367 metre uzunluğunda köprü, 138 adet 4 493 metre uzunluğunda kutu menfez bitirilmiştir.)



Konya-Karaman-Mut-Silifke Yolu :

Toplam 21,15 Km uzunluğunda B.Y. standardındaki yolda yapım çalışmaları 2006 yılı sonunda başlatılmıştır.



Kayseri- Gürün-Darende-Malatya Yolu :

Toplam 330 Km uzunluğunda BY standardındaki 29,5 Km'lik yolda yapım çalışmaları 16/04/2001 tarihinde başlatılarak, 2005 yılı sonuna kadar yolun 6 Km'si SK seviyesinde tamamlanarak trafiğe açılmıştır. (Bu kesimde 2 adet 64 metre uzunluğunda köprü ve viyadük, 21 adet 400 metre uzunluğunda kutu menfez bitirilmiştir.)



Malatya – Elazığ - Bingöl Yolu :

Toplam 240 Km uzunluğunda BY standardındaki yolda yapım çalışmaları 2003 tarihinde başlatılarak, 2005 yılı sonuna kadar yolun 199 Km'si SK Seviyesinde, 2006 yılında 41 Km'si SK Seviyesinde olmak üzere toplam 240 Km'lik kesim SK seviyesinde tamamlanarak tüm yapım işleri tamamlanarak trafiğe açılmıştır.



Elazığ – Diyarbakır Yolu :

Toplam 147 Km uzunluğunda BY Standardındaki yolda 2005 yılı sonuna kadar yolun 82 Km'si sathi kaplama seviyesinde, 2006 yılında da 10 Km'si sathi kaplama seviyesinde olmak üzere toplam 92 Km'lik kesim sathi kaplama seviyesinde tamamlanarak trafiğe açılmış olup, Ergani - 8. Bl. Hd arasında 4 Km'lik kesimin ihale hazırlık çalışmaları ilgili Bölge Müdürlüğüne devam etmektedir.



Sivas – Yıldızeli – Tokat – Amasya Yolu :

Toplam 227,3 Km olan bu yolun 142,18 Km'lik kesimi BY standardında ihale edilmiş olup yol yapım çalışmalarına 03.04.1995 tarihinde başlanılmıştır. Bu yolun ; 2003 yılı öncesinde 4,08 Km'lik kesimi BY olarak bitirilmiş ve trafiğe açılmıştır. 2003-2006 yılı içerisinde 145,69 Km'lik kesimi sathi kaplamalı BY olarak bitirilmiş ve trafiğe açılmıştır. (Bu kesimde 5 adet 350 m uzunluğunda köprü, 200 adet 7 280 m uzunluğunda kutu menfez bitirilmiştir.)



Şanlıurfa – Habur Yolu :

Toplam 367 Km uzunluğundaki kesimin önceki yıllarda (2005 yılı öncesi 25,8 Km'si BSK, 9 Km'si SK seviyesinde) 34,8 Km'si tamamlanmıştır. Kalan 332.2 Km'lik kesimin 251,7 Km'sinin ihalesi 01.06.2005 tarihinde yapılmış olup 2006 yılında 10 Km'lik kesim SK seviyesinde yapılmış olup toplamda 44,8 Km'lik kesim tamamlanarak trafiğe açılmıştır. Bu kesimde 80,5 Km'lik kesimin ihalesi yapılmamıştır. (Bu kesimde 17 adet 450,6 metre uzunluğunda köprü bitirilmiştir.)



Diyarbakır – Batman Yolu :

Toplam 96 Km uzunluğundaki yolun Mardin yol ayrımına kadar 20 Km, ayırımdan sonra Bismil istikametine doğru 11 Km, Bismil Şehir geçişi 4 Km ve Batman Şehir geçişi 4 Km olmak üzere toplam 39 Km'lik kesim bölünmüş yol olarak tamamlanmıştır.



Kırıkkale-Kırşehir-Kayseri :

Toplam 247 Km uzunluğunda Bölünmüş Yol standardındaki 247 Km'lik yolda yapım çalışmaları 23.06.2005 tarihinde başlatılarak , 2005 yılı sonuna kadar yolun 27,7 Km'si Binder seviyesinde ; 2006 yılında da 20 Km'si Binder seviyesinde olmak üzere toplam 47,7 Km'lik kesim Binder seviyesinde tamamlanarak trafiğe açılmıştır.



(Ankara - Aksaray) Ayr.- Kulu - Konya :

Toplam 177 Km uzunluğunda Bölünmüş Yol standardındaki yolda yapım çalışmaları 06.06.1992 tarihinde başlatılarak, 2005 yılı sonuna kadar yolun, 9 Km'si Binder, 58 Km'si Aşınma seviyesinde ; 2006 yılında da 15,3 Km'si Binder, 58 Km'si Aşınma seviyesinde tamamlanarak trafiğe açılmıştır. (Bu kesimde 1 adet 15 m uzunluğunda kutu menfez, 42 adet 756 m Uzunluğunda Boru Menfez bitirilmiştir.)



Ankara – Aksaray - Ereğli Ayr. :

Toplam 302 Km uzunluğunda Bölünmüş Yol standardındaki yolda yapım çalışmaları 04.06.2003 tarihinde başlatılarak, 2005 yılı sonuna kadar yolun 68 Km'si Sathi Kaplama, 2006 yılında da 4 Km'si Binder seviyesinde olmak üzere toplam 68 Km'si Sathi Kaplama + 4 Km tek yön Binder seviyesinde tamamlanarak trafiğe açılmıştır. (Bu kesimde 10 adet 46 m uzunluğunda kutu menfez bitirilmiştir.)



Ankara - Afyon - İzmir :

Toplam 549 Km uzunluğunda Bölünmüş Yol standardındaki 409 Km'lik yolda yapım çalışmaları 17.06.1992 tarihinde başlatılarak, 2005 yılı sonuna kadar yolun 107 Km'si BY Aşınma, 86 Km'si BY Binder , 58 Km'si BY Sathi kaplama seviyesinde, 2006 yılında 28 Km'si 3 Km BY Aşınma, 45 Km BY Sathi kaplama, 11 Km BY Binder seviyesinde olmak üzere toplam 110 Km BY Aşınma, 97 Km BY Binder, 103 Km BY Sathi kaplama seviyesinde tamamlanarak trafiğe açılmıştır. (Bu kesimde 20 adet 22 966 m uzunluğunda köprü, 4 adet 203 m uzunluğunda köprülü kavşak, 330 adet 12 010 m uzunluğunda kutu menfez bitirilmiştir.)



Sivrihisar - Eskişehir - Bursa :

Toplam 245 Km uzunluğunda Bölünmüş Yol standardındaki yolda yapım çalışmaları 05.08.1991 tarihinde başlatılarak, 103 Km si önceki yıllarda olmak üzere 2005 yılı sonuna kadar yolun 103 Km'si Sathi Kaplama seviyesinde, 44 Km'si Binder seviyesinde, 2006 yılında ise 15,3 Km'si Binder seviyesinde olmak üzere toplam 162,3 Km'si Sathi Kaplama ve Binder seviyesinde tamamlanarak trafiğe açılmıştır



Afyon – Sandıklı – Burdur – Antalya :

Toplam 288 Km uzunluğunda Bölünmüş Yol standardındaki 159,7 Km'lik yolda yapım çalışmaları 13.06.1997 tarihinde başlatılarak, 2005 yılı sonuna kadar yolun 27 Km'si Sathi Kaplama, 6,3 Km' si Binder seviyesinde ; 2006 yılında ise 42,2 Km'si Sathi Kaplama, 6,3 Km'si Binder seviyesinde olmak üzere toplam 81,8 Km'si Sathi Kaplama ve Binder seviyesinde tamamlanarak trafiğe açılmıştır. (Bu kesimde 1 adet 56 m. uzunluğunda köprü, 149 adet 7 953 m uzunluğunda kutu menfez ve 26 adet 454 m uzunluğunda kutu menfez bitirilmiştir.)



Gerede – Merzifon – Niksar – Refahiye – Erzincan – Erzurum – Ağrı - Doğubeyazıt :

Toplam 1239 Km uzunluğunda Bölünmüş Yol standardındaki 337 Km'lik yolda yapım çalışmaları 1990 tarihinde başlatılarak , 2005 yılı sonuna kadar yolun 11,2 Km'si Sathi Kaplama, 53 Km'si Binder, 116 Km'si Aşınma seviyesinde, 8 Km'si bitümlü temel seviyesinde, 22,5 Km pmt seviyesinde; 2006 yılında ise 3 Km'si pmt, 7 Km'si Sathi Kaplama, 8 Km'si Bitümlü temel, 3,5 Km'si Aşınma seviyesinde olmak üzere toplam 232,2 Km'si Sathi Kaplama, pmt, Binder ve Aşınma seviyesinde tamamlanarak trafiğe açılmıştır. (Bu kesimde 1 Adet Köprülü Kavşak, 12 adet 548 m uzunluğunda köprü, 4 adet 171 m Uzunluğunda (8*5) Alt geçit, 375 adet 10 551 m uzunluğunda kutu menfez, 5 Adet 493 m uzunluğunda boru menfez bitirilmiştir.)



(Kırıkkale - Delice) Ayr.-Yozgat - Yıldızeli :

Toplam 156,5 Km uzunluğunda Bölünmüş Yol standardındaki yolda yapım çalışmaları 01.04.1999 tarihinde başlatılarak, 2005 yılı sonuna kadar yolun 20,3 Km'si Sathi Kaplama, 2 Km'si Aşınma seviyesinde; 2006 yılında ise 28,3 Km'si Sathi Kaplama, 5 Km'si Binder seviyesinde olmak üzere toplam 48,6 Km'si Sathi Kaplama, 5 Km'si Binder, 2 Km'si Aşınma seviyesinde olmak üzere 55,6 Km'si tamamlanarak trafiğe açılmıştır. (Bu kesimde 2 adet 57 m uzunluğunda köprü, 22 adet 12 200 m uzunluğunda kutu menfez, 10 adet 400 m uzunluğunda boru menfez bitirilmiştir.)



EK : IV

YAPIM ÇALIŞMALARINI DEVAM EDEN ÖNEMLİ OTOYOL PROJELERİ

Gümüşova - Gerede Otoyolu Kesim - 2 (Bolu Dağı Geçişi)

Bu otoyol kesimi ülkemiz karayolu ağının ana arteri konumunda olan Kuzey-Güney Avrupa Otoyolu (TEM) projesinin bir bölümünü oluşturan Edirne-İstanbul-Ankara eksenindeki ulusal ve uluslararası taşıma ihtiyacını karşılamayı amaçlayan otoyol projesi içinde yer almaktadır.

Bu yolun bünyesinde 4 adet 4 644 m uzunluğunda viyadük, 9 adet 1 296 m uzunluğunda köprü, 1 adet 229 m uzunluğunda köprülü kavşak, 1 adet 76 m uzunluğunda üstgeçit köprüsü, 1 adet 2 871 m uzunluğunda tünel ve 1 adet 168 m uzunluğunda aç-kapa tünel (iki tüplü), 23 tane çeşitli kesitlerde kutu menfez, 2 adet 725 m uzunluğunda kemer menfez ve 13 adet 977 m uzunluğunda boru menfez bulunmaktadır.

Toplam 27,1 Km uzunluğunda 25,5 Km 2x3 şeritli otoyol ve 1,6 Km 2x2 şeritli bağlantı yolu standardındaki yolda yapım çalışmaları 19.02.1990 tarihinde başlatılarak 2005 yılı sonuna kadar yolun 3 Km'si otoyol, 1,6 Km'si de bağlantı yolu olmak üzere toplam 4,6 Km'si aşınma seviyesinde, 2006 yılında da sağ yolun kalan 22,5 Km'si aşınma seviyesinde tamamlanarak trafiğe açılmıştır.



BOLU TÜNELİ GÜNEY TÜP

İzmir Çevre Yolu -Aydın Otoyolu

Toplam 167 Km uzunluğunda, 146 Km OY, 21 Km BY standardındaki yolda yapım çalışmaları 09.02.1988 tarihinde başlatılarak, 2005 yılı sonuna kadar yolun 146 Km'si aşınma Seviyesinde, 2006 yılında ise 12 Km'si aşınma seviyesinde olmak üzere toplam 158 Km'lik kesim aşınma seviyesinde tamamlanarak trafiğe açılmıştır.



KARŞIYAKA TÜNELLERİ

Gaziantep-Şanlıurfa Otoyolu (Gaziantep Çevreyolu Dahil)

Bu proje TEM otoyolunun; GAP' a ve ileride Habur sınır kapısına bağlantısını sağlayacak (Tarsus-Pozantı) Ayr. – Adana-Toprakkale - Gaziantep otoyolunun devamı niteliğinde projelendirilmiştir.

179,4 Km'si otoyol ve 41,3 Km'si de bağlantı yolu olmak üzere toplam 220,7 Km uzunluğundaki otoyolun süre uzatımına göre yapım süresi 2007 yılına uzamıştır.

Yapım çalışmaları devam eden yolda bugüne kadar harcama ve gerçekleştirmeler aşağıda belirtilmiştir.

(Milyon \$)

Kesimi	Son Keşif Bedeli (Tenzilatlı)	Otoyol (Km)	Bağlantı Yolu (Km)	Sözleşme Fiyatları ile Harcama (Tenzilatlı)	Gerç. %'si
Gaziantep Çevreyolu Kesimi	90,7	34,4	-	75	83
Gaziantep-Birecik Kesimi	182,0	53,4	9,1	140	77
Birecik-Suruç Kesimi	131,2	41,1	12,1	118	90
Suruç-Şanlıurfa Kesimi	158,2	50,5	20,1	128	81
Toplam	562,1	179,4	41,3	461	82

2006 yılında verilen ödeneklerle 126,5 Km'si Otoyol ve 35,8 Km'si Bağlantı Yolu olmak üzere toplam 162,3 Km'lik yol trafiğe açılmıştır.

Birecik-Suruç Kesiminde 2007 yılında 18 Milyon YTL ödenek verilmiş olup, 3 Milyon YTL ek ödenek sağlanması halinde projenin tamamlanması hedeflenmektedir.



NAİLBİY VİYADÜĞÜ KM:12+231-12+468

Bursa Çevre Yolu

Yalova Ayr.-Karacabey Köprülü Kavşağı Kesimi:

İstanbul-Bursa-Balıkesir-İzmir Otoyolunun önemli bir parçası olan Bursa Çevre Yolunun bu kesimi Km:82+380–109+454 ve Km:0+000–2+000 arasında yer alan 31 Km Otoyol ve 13 Km bağlantı yolu olmak üzere 44 Km uzunluğundadır.

Söz konusu otoyol kesiminde 2005 yılı sonuna kadar 20,2 Km, 2006 yılında ise 17 Km olmak üzere toplam 37,2 Km otoyol ve bağlantı yolu aşınma seviyesinde tamamlanarak trafiğe açılmıştır.



Km:99+200–100+000

Yalova Ayr.-Turanköy Köprülü Kavşağı Kesimi:

Bursa Çevre yolunun Yalova Ayr.-Turanköy Köprülü Kavşağı Kesimi, Km:2+000–27+148 arasında yer alan 32 Km otoyol, 10 Km bağlantı yolu olmak üzere toplam 42 Km uzunluğundadır.

Söz konusu otoyolun 2006 yılı sonuna kadar otoyol ve bağlantı yolu olarak toplam 27,5 Km'si tamamlanarak trafiğe açılmıştır.



İĞDIR TÜNELİ BATI PORTALI (KM:16+617)

Kemerhisar - Pozantı Otoyolu

Ankara-Pozantı Otoyolu Kemerhisar-Pozantı (Kemerhisar ve Niğde Bağlantı Yolu dahil) Otoyolu 54,6 Km'si Otoyol, 65,89 Km'si de Bağlantı Yolu olmak üzere toplam 120,49 Km uzunluğundadır. Yapım çalışmalarına Kemerhisar-Eminlik, Eminlik-Çiftehane ve Çiftehane-Pozantı Kesimlerinde 2000 yılında başlanılmış, Kemerhisar ve Niğde Bağlantı Yolunda ise 2006 yılında yapım çalışmalarına başlanmıştır. 2006 yılı sonuna kadar 595 milyon ABD doları harcanarak, sözleşmesine göre % 38,36 fiziki gerçekleştirme sağlanmıştır.



KIRKGEÇİT-1 VİYADÜĞÜ VE KIRKGEÇİT-1 TÜNELİ GİRİŞ PORTALI GENEL GÖRÜNÜMÜ

Sismik Takviye Projesi:

Dış Kredi İle Finanse Edilen Sismik Takviye Projeleri

İstanbul'daki Büyük Açıklıklı Köprülerin Sismik Takviye Projesi

05.07.2002 tarihinde imzalanan Kredi Anlaşması ile Japon Hükümetinden temin edilen 12.022.000.000 Japon Yeni Tutarında Özel Yen Kredisi ile; 1. Boğaziçi Köprüsü ve yaklaşım viyadükleri, Fatih Sultan Mehmet Köprüsü, Haliç Köprüleri ve Ortaköy Viyadükleri (V408, V409)'nin depreme karşı sismik güçlendirmeleri gerçekleştirilecektir. Sağlanan bu kredi kapsamında, söz konusu köprü ve viyadüklerin Sismik Takviye Projesinin;

- Müşavir Mühendislik ve İnşaat Süresince Kontrollük Hizmetleri
- Yapım ve Onarım İşleri, yaptırılacaktır.

Söz konusu işin Müşavirlik Hizmetleri, 22.08.2002 tarihinde 1 304 308 500 Japon Yeni bedelle JBSI (Japan Bridge and Structure Institute) firmasına ihale edilmiştir. Müşavir Firmaya bugüne kadar KDV dahil 803.636.700 Japon Yeni ödeme yapılmıştır.

Yapım ve onarım işleri 05.10.2004 tarihinde yapılan ihale sonrasında 8 397 581 423 Japon Yeni bedelle IHI (Ishikawajima Harima Heavy Ind. Co.) firmasına ihale edilmiş ve 10.02.2006 tarihinde sözleşmesi imzalanmıştır. İşyeri teslimi yapılmış ve müteahhit işe başlamıştır. Sözleşmeye göre işin süresi 34 aydır. Müteahhit Firmaya bugüne kadar KDV dahil 2.487.294.696 Japon Yeni ödeme yapılmıştır.



Milli Bütçeden Finanse Edilen Sismik Takviye Projeleri

Yatırım programında 1996 E040140 DPT No ile yer alan Otoyollarda Viyadük ve Köprü Onarımları projesi kapsamında İstanbul'daki Otoyollar üzerindeki; 11 adet köprü ve viyadüğün sismik güçlendirme işleri (proje+yapım), 2005 yılı içerisinde tamamlanmıştır.

Yatırım Programında 2002E040260 DPT Proje Numarası ile yer alan Otoyollar Üzerindeki Büyük Sanat Yapılarının Proje ve Müşavirlik Hizmetleri kapsamında Anadolu Otoyolu, Çamlıca Gümüşova Arasındaki Otoyol ve Bu Kesime Ait Bağlantı Yollarındaki Köprü, Tünel, Özel Yapılar ve Viyadüklerin Sismik Takviyesi

Açısından İncelenmesi, Sonuca Göre Gerekli Olanların Sismik Güçlendirme Projelerinin Yaptırılması ve Proje Kontrollük Hizmetleri İşleri 2005 yılı içerisinde

tamamlanmıştır. Bu işlerin kapsamında 157 adet köprü, viyadük ve tünel incelenmiş ve gerekli güçlendirme projeleri hazırlanmıştır.

Söz konusu yapıların sismik takviye işleri ayrı ayrı 3 bölüm halinde ihale edilerek, 2006 yılında işlere başlanılmış olup; işlerin 26 ayda tamamlanması planlanmıştır.

Yine O-1, O-2, O-3, O-4 Otoyolları ve Bağlantı Yolları Üzerindeki 144(58+86) adet Köprü ve Viyadüğün Onarım ve Sismik Takviye Projelerinin Hazırlanması İşleri, Yatırım programında 2002E040260 DPT Proje Numarası ile yer alan Otoyollar Üzerindeki Büyük Sanat Yapılarının Proje ve Müşavirlik Hizmetleri kapsamında devam etmektedir.

O-1, O-2, O-3, O-4 Otoyolları ve Bağlantı Yolları Üzerindeki 144 adet Köprü ve Viyadüğün Onarım ve Sismik Takviye Projelerinin Hazırlanması İşleri ile Kontrollük ve Danışmanlık işi ihale edilmiştir. Firmalar işe başlamış olup çalışmalar devam etmektedir.

Boğaziçi ve Fatih Sultan Mehmet Köprüleri Davranış analizleri ile teknik muayenelerinin yapılması işinin ihalesi 2006 yılı sonu itibari ile tamamlanmış olup, söz konusu köprülerde çalışmalar devam etmektedir.

EK : V

İÇ KONTROL GÜVENCE BEYANI

Üst yönetici olarak yetkim dahilinde;

Bu raporda yer alan bilgilerin güvenilir, tam ve doğru olduğunu beyan ederim.

Bu raporda açıklanan faaliyetler için bütçe ile tahsis edilmiş kaynakların etkili, ekonomik ve verimli bir şekilde kullanıldığını, görev yetki alanım çerçevesinde iç kontrol sisteminin idari ve mali kararlar ile bunlara ilişkin işlemlerin yasalık ve düzenliliği hususunda yeterli güvenceyi sağladığını ve harcama birimimizde süreç kontrolünün etkin olarak uygulandığını bildiririm.

Bu güvence, üst yönetici olarak sahip olduğum bilgi ve değerlendirmeler, iç kontroller, iç denetçi raporları ile Sayıştay raporları gibi bilgim dahilindeki hususlara dayanmaktadır.

Burada raporlanmayan, idarenin menfaatlerine zarar veren herhangi bir husus hakkında bilgim olmadığını beyan ederim.

ANKARA
11.04.2007



M.Cahit TURHAN
Genel Müdür

MALİ HİZMETLER BİRİM YÖNETİCİSİNİN BEYANI

Mali hizmetler birim yöneticisi olarak yetkim dahilinde;

Bu idarede, faaliyetlerin mali yönetim ve kontrol mevzuatı ile diğer mevzuata uygun olarak yürütüldüğünü, kamu kaynaklarının etkili, ekonomik ve verimli bir şekilde kullanılmasını temin etmek üzere iç kontrol süreçlerinin işletildiğini, izlendiğini ve gerekli tedbirlerin alınması için düşünce ve önerilerimin zamanında üst yöneticiye raporlandığını beyan ederim. Raporla yer alan bilgilerin güvenilir, tam ve doğru olduğunu beyan ederim.

İdaremizin 2006 yılı faaliyet Raporunun III / A Mali Bilgiler bölümünde yer alan bilgilerin güvenilir, tam ve doğru olduğunu teyit ederim.

ANKARA
11.04.2007



Kamuran YAZICI
Strateji Geliştirme Daire Başkanı

STRATEJİ GELİŐTİRME DAİRE BAŐKANLIĐI
NİSAN 2007