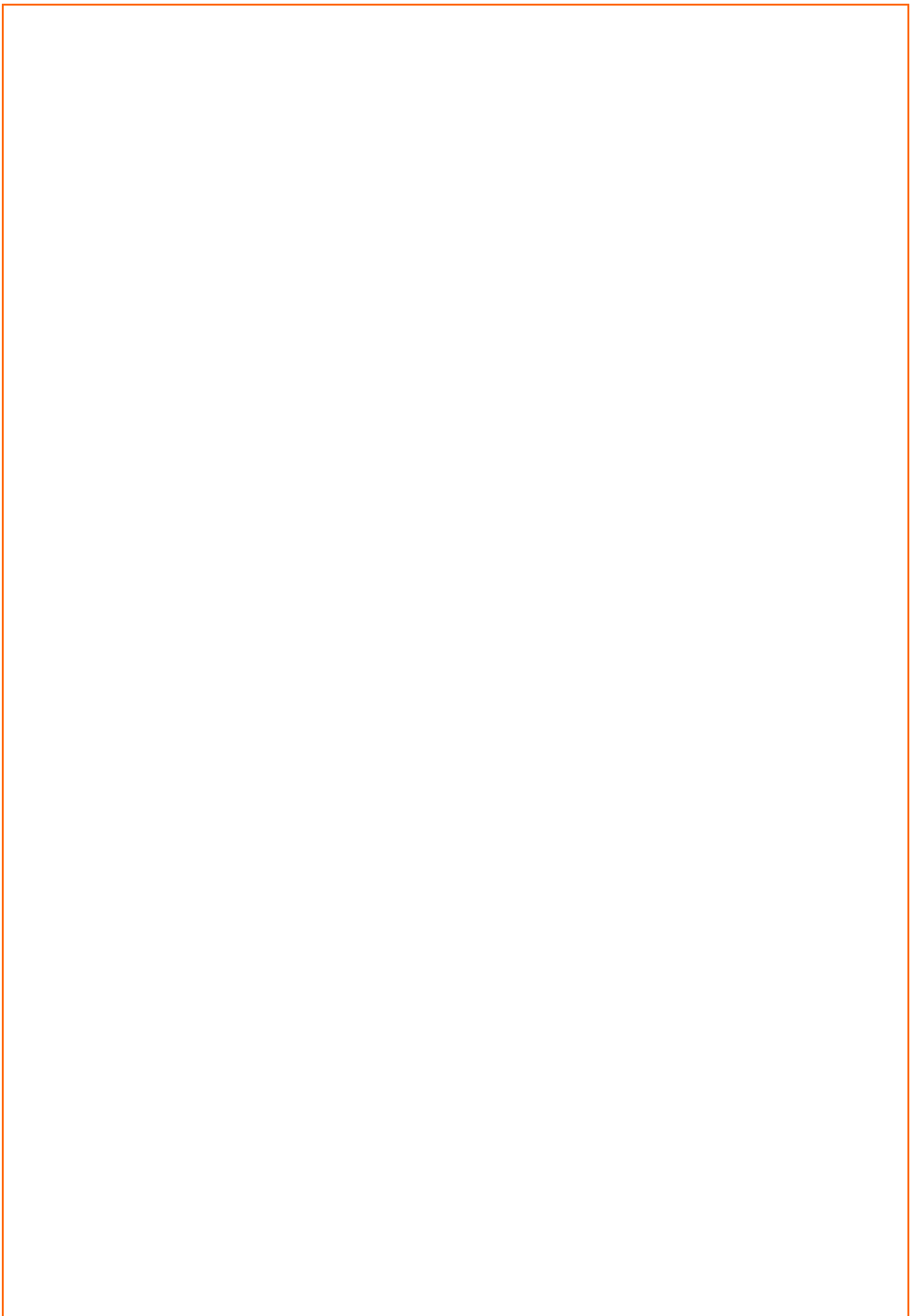


T.C.
ULAŖTIRMA BAKANLIĐI
Karayolları Genel M¼d¼rl¼Đ¼

2009 MALİ YILI
PERFORMANS PROGRAMI
(NİHAİ)





BAKAN SUNUŐU

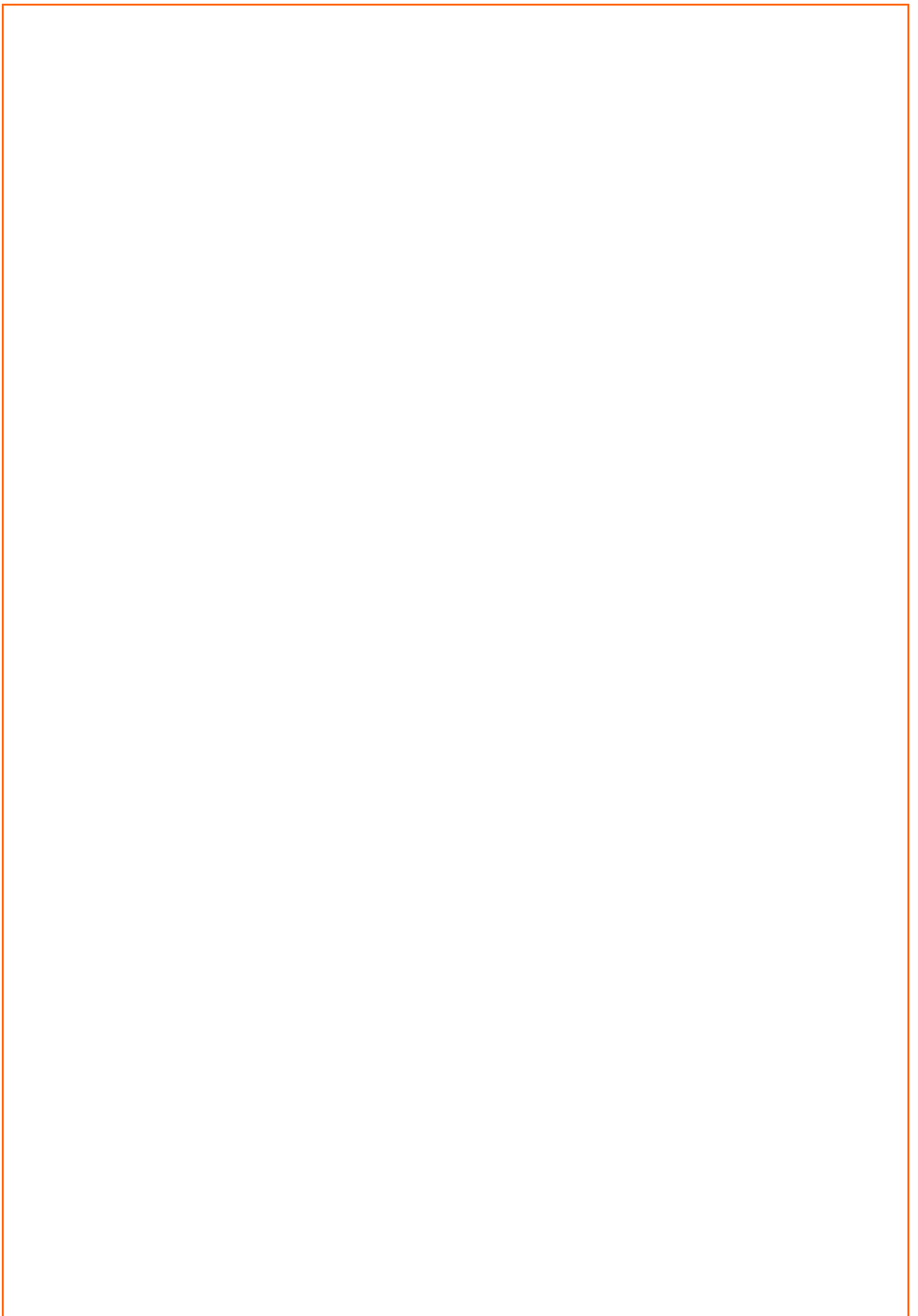
5018 sayılı Kamu Mali Yönetimi ve Kontrol Kanununun 9. Maddesine göre Ulaştırma Bakanlığına bağılı Karayolları Genel Müdürlüğünün ilk performans Programı 2007 yılında çıkarılan Performans Programı, Maliye Bakanlığınca yeniden yayınlanan Performans Programı Hazırlama Rehberi esas alınarak verilen Bütçe Tavanları doğrultusunda hazırlanmıştır. Karayolları Genel Müdürlüğüne ayrılan bütçe kaynaklarının etkili, ekonomik ve verimli bir şekilde kullanılmasını sağlamak amacıyla hazırlanan bu programın Parlamentoyu ve Kamuoyunu bilgilendirmesi gibi bir amacı da olmaktadır. Ayrıca, yıl içerisinde düzenlenecek Faaliyet Raporları da Programın hedeflerine ne kadar ulaşıldığının yetkili mercilere ve kamuoyuna hesap verme sorumluluğu adı altında gereklilik arz etmektedir.



2003/14 ve 2004/37 sayılı Yüksek Planlama Kurulu Kararları uyarınca Genel Müdürlüğümüzde yürütölen pilot uygulama sonucunda 2007-2011 dönemi Stratejik Planı ve bu planda belirlenen amaç ve hedeflerin 2009 mali yılı bütçesi ile gerçekleştirilecek kısmını göstermek üzere bu Performans Programı hazırlanmıştır. Sonuç odaklı bir anlayışla oluşturulan bu programla Genel Müdürlüğümüz faaliyetlerinin hedef ve göstergelere dayalı olarak izlenmesi ve kamu kaynağının kullanımına ilişkin olarak parlamento ve kamuoyunun bilgilendirilmesi amaçlanmıştır.

Bu vesileyle program hazırlığında emeğı geçen tüm Karayolları çalışanlarına şükranlarımı sunarım.

Binali YILDIRIM
Ulaştırma Bakanı



GENEL MÜDÜR SUNUŞU

Kamu Mali Yönetimi ve Kontrol Kanunu ile mali yönetim ve kontrol sistemimiz mali disiplin, hesap verebilirlik, mali saydamlık ilkeleri ışığında yeniden düzenlenmiş; kamu idarelerinin mali disiplin anlayışı içinde kaynaklarını etkili, ekonomik ve verimli kullanması, sonuç odaklı bir anlayışla performans ölçümüne ve değerlendirmesine yönelmeleri, planlı bir bütçe yönetimi gerçekleştirmeleri öngörülmüştür.



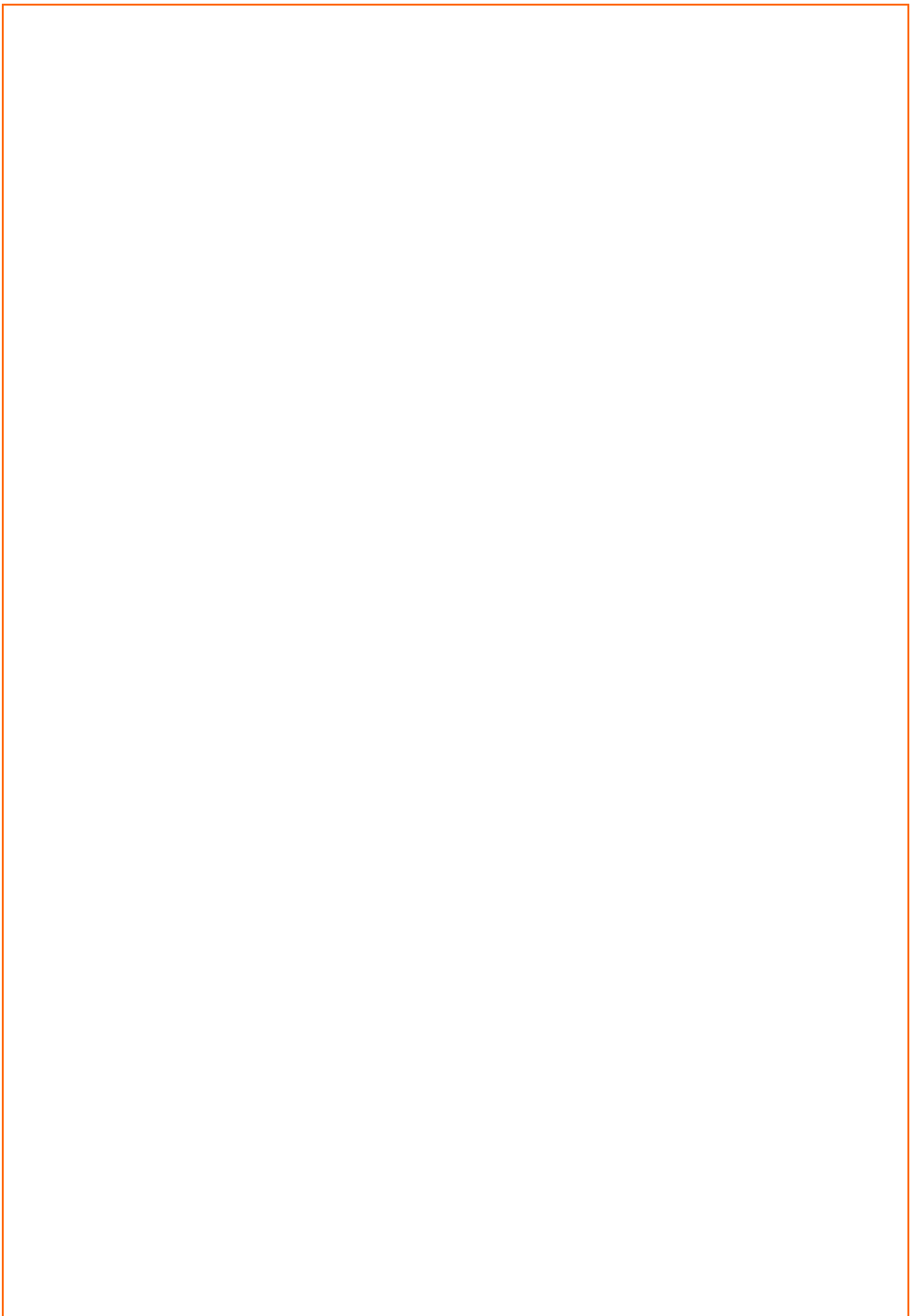
Bu Kanunla getirilen stratejik planlama ve performans esaslı bütçeleme konusunda örnek uygulama yürütülmek üzere Karayolları Genel Müdürlüğü'nün de arasında yer aldığı sekiz idare, pilot olarak belirlenmiş ve ilki 2007 yılı için hazırlanmıştır.

Kamu kaynaklarını en doğru ve en yararlı şekilde kullanmak, aynı zamanda vatandaş odaklı, hesap verilebilirliği ön planda tutan bir kuruluş olmak ilkelerinden hareketle Genel Müdürlüğümüz, Stratejik Planında belirlenen amaç ve hedefler doğrultusunda 2009 Mali Yılı için bu Performans Programını hazırlamıştır.

Yol ve trafik güvenliği, hareketlilik, kurumsal mükemmeliyet ve sürekli gelişme, ulusal güvenlik, insan ve çevreye duyarlılık amaçlarımızı gerçekleştirmek üzere 2009 yılı bütçemiz ile hangi performans hedeflerini gerçekleştireceğimize performans programında yer verilmiştir.

Genel Müdürlüğümüz yönetici ve çalışanlarına üstün gayretlerinden dolayı teşekkür ederim. Stratejik Planımızda belirlenen amaç ve hedeflere ulaşmak üzere hazırlanan programın tüm çalışanlarımıza rehberlik etmesini dilerim.

M. Cahit TURHAN
Karayolları Genel Müdürü



İÇİNDEKİLER

I. GENEL BİLGİLER

	<u>Sayfa</u>
A. Misyon ve Vizyon	1
B. Yetki Görev ve Sorumluluklar	2-3
C. Teşkilat Yapısı	4-5
D. Fiziksel Kaynaklar	6
E. İnsan Kaynakları	7
F. Diğer Hususlar	8-9

II. PERFORMANS BİLGİLERİ

A. Temel Politika ve Öncelikler	10-17
B. Amaç ve Hedefler	18-31
C. Performans hedef ve göstergeleri ile kaynak ihtiyacı	32-71
E. Performans verilerinin Kaynakları ve Güvenilirliği	72

III . MALİ BİLGİLER

73-76

IV . EKLER

77-79

IV. EKLER

77-79

- A. Karayolları Genel Müdürlüğü Yıllar itibariyle Ödenek ve Harcama Durumu
- B. Genel Teşkilat Şeması
- C. KGM Personelinin Bölgeler İtibariyle Dağılımı Tablosu
- D. KGM Yönetici İsim Listesi

I- GENEL BİLGİLER

A- Misyon ve Vizyon

MİSYON

Yol kullanıcılarının talebini karşılayacak, diğer ulaşım sistemleri ile uyumlu, güvenli, konforlu, çevreye duyarlı, çağdaş ihtiyaçlara cevap verecek bir şekilde, yasa ile kendisine verilen yetkiler çerçevesinde otoyollar, devlet ve il yollarını planlamak, projelendirmek, inşa etmek, her türlü iklim şartlarında bakım ve işletmesini yapmak suretiyle ülkenin sosyal ve ekonomik kalkınmasına katkıda bulunmaktır.

VİZYON

Güvenilir ve konforlu ulaşım hizmeti veren, gelişmiş teknolojileri kullanan, gerçekçi, insana ve çevreye duyarlı karayolu projeleri üreten, güçlü mali yapıya sahip, gülümseyen çalışanlara ve çağdaş yönetime sahip bir kuruluş olmaktır.

B- Yetki, Görev ve Sorumluluklar

- Otoyol, Devlet ve İl Yolları ağını tespit etmek ve bu ağıdaki değişiklikleri hazırlamak, yol ağı üzerindeki yol ve köprüleri inşa ve ıslah etmek, onarmak ve emniyetle kullanılmalarını sağlayacak şekilde sürekli bakım altında bulundurmak, kar mücadelesini yapmak ve bu konularda gerekli eğitimi vermek,
- Projelendirme, yapım, onarım, bakım ve diğer hususlar hakkında standartlar tespit etmek, teknik şartnameler hazırlamak,
- Yolların kullanılmasına, yol ve trafik güvenliği ile bakımına ait esas ve kaideleri tespit etmek, yürütmek ve uygun görülen yol işaretlerini tesis etmek,
- Görevi ile ilgili işler için lüzumlu harita, etüt ve proje işlerini yapmak ve/veya yaptırmak, Genel Müdürlüğün çalışmalarına ait bilgileri toplamak, basmak, yayımlamak,
- Yolların yapım, ıslah, onarım ve bakımının emniyetle işletilmesi için gerekli garaj ve atölyeleri, makine ve malzeme ambarları ile depolarını, servis ve akaryakıt tesislerini, laboratuvarları, deneme istasyonlarını, tarihi yol ağlarına ait köprü ve diğer bütün yan tesisleri, yol boyu inkişafı ve ağaçlandırılması için lüzumlu fidanlıkları, dinlenme yerlerini, bakım ve trafik emniyetini sağlayacak bina ve lojmanları, verici telsiz istasyonları ile gerekli muhabere şebekelerini, Genel Müdürlüğün görevlerinin daha verimli şekilde yönetimine yarayacak diğer her türlü sosyal tesisleri hazırlayacağı ve hazırlatacağı plan ve projelerine göre yapmak, yaptırmak, onarmak, donatmak, işletmek, kiralamak ve bakımlarını sağlamak,
- Belirlenen görevlerin yapılabilmesi için, lüzumlu her türlü alet, edevat, taşıt ve makineler ile donatımlarını, bunların işletilmesi ve onarılması için gerekli bütün malzemeyi seçmek, sağlamak, gerekenleri imal etmek veya ettirmek, depo etmek, onarmak, gerekli ambar, atölye ve tesisleri donatmak ve işletmek,

- Genel Müdürlüğün görevleri içinde bulunan işlerin yapılması, trafik akışının emniyetle ve kolaylıkla sağlanması için gerekli (arazi dahil) her türlü binalı ve binasız taşınmaz malları kamulaştırmak, satın almak, kiralamak, ilgili kanunlara göre geçici olarak işgal etmek,
- Yapım ve bakımından sorumlu olduğu karayollarında, can ve mal güvenliği yönünden gerekli düzenleme ve işaretlemeleri yaparak önlemleri almak ve aldirmek, tüm karayollarındaki işaretleme standartlarını tespit etmek, yayımlamak ve kontrol etmek, trafik ve araç tekniğine ait görüş bildirmek, karayolu güvenliğini ilgilendiren konulardaki projeleri incelemek ve onaylamak, yapım ve bakımından sorumlu olduğu karayollarında İçişleri Bakanlığı'nın uygun görüşü alınmak suretiyle, yönetmelikte belirlenen hız sınırlarının üstünde veya altında hız sınırları belirlemek ve işaretlemek, trafik kazalarının oluş nedenlerine göre verileri hazırlamak ve karayollarında gerekli önleyici tedbirleri almak, yapım ve bakımından sorumlu olduğu karayollarında trafik güvenliğini ilgilendiren kavşak, durak yeri, aydınlatma, yol dışı park yerleri ve benzeri tesisleri yapmak, yaptırmak veya diğer kuruluşlarca hazırlanan projeleri tetkik ve uygun olanları tasdik etmek, yetkili birimlerce veya trafik zabıtasınca tespit edilen trafik kaza analizi sonucu, altyapı ve yolun fiziki yapısı ile işaretlemeye dayalı kaza sebepleri göz önünde bulundurularak önerilen gerekli önlemleri almak, araçların ağırlık kontrollerini yapmak veya yaptırmak, aykırı görülen hususlar hakkında suç veya ceza tutanağı düzenlemek, tescile bağlı araçların muayenelerini yapmak veya yaptırmak,
- Otoyol, Devlet ve İl Yolları ile ilgili diğer kanunların görevlendirdiği işleri yapmaktır.

C- Teşkilat Yapısı

Karayolları Genel Müdürlüğü, Ulaştırma Bakanlığına bağlı genel bütçeli bir kuruluş olup, ulusal düzeyde yürüttüğü hizmetler toplumsal, ekonomik, stratejik yönleriyle büyük öneme sahiptir. Kurum merkezi Ankara'da olup, teşkilat yapımız merkez ve taşra teşkilatından oluşmaktadır.

Bölge Müdürlükleri Genel Müdürlüğün taşradaki uygulayıcı alt hizmet birimleri olup, temel görevleri aşağıdaki gibidir:

- Genel Müdürlükçe verilecek yetkiye göre, bölge sınırları içindeki yolların güzergahlarını tayin etmek, projelerini ve keşiflerini hazırlamak,
- Yol, köprü ve tesisleri; proje, sözleşme ve şartnamelerine uygun olarak yapmak, yaptırmak ve denetimini sağlamak,
- Yol ağının sürekli bakım ve idamesi ile trafik güvenliğini sağlamak,
- Bölgenin yol ağında kar ve kış mücadelesi ile sel-seyilap ve benzeri tabii afetlerde gerekli çalışmaları yapmak,
- Bölgenin yıllık çalışma programı ile bütçe teklifini, ulaşımda sürekliliği sağlamak için komşu bölgelerdeki karayolu projeleri ile koordineli olarak hazırlamak,
- Bölge ödenek ve harcamalarını bütçe ve program gereklerine uygun bir biçimde gerçekleştirmek, bütçe uygulama esaslarına göre harcamaların takibini yapmaktır.

Bir bölge müdürlüğünün sorumluluğunda planlama, projelendirme, yapım, bakım, onarım ve işletme ile kar mücadelesi hizmetlerinin yürütüldüğü ortalama 4.000 km yol ağı bulunmaktadır.

Bu yol ağı üzerindeki bakım, trafik ve kar mücadelesi hizmetlerinin,(Bu hizmetlerin yürütülmesi esnasında şube şefliklerinden başka alt hizmet birimi bulunmamakta) özelliğine bağlı olarak, belli sabit noktalarda konuşlandırılmış ortalama 350-700 km yol ağını kapsayan şube şefliklerimiz tarafından yapılmaktadır.

Bakım ve kar mücadelesi hizmetlerinin dışında kalan tüm yapım ve bakım hizmetleri bizzat bölge müdürlüğü bünyesinde oluşturulan birimlere bağlı şantiye ve kontrollük birimlerince yürütülmekte olup, şantiye ve kontrollük birimleri program gereklerine uygun olarak yer değiştirmektedir.

Karayolları Genel Müdürlüğünde Yönetim Sistemi

MERKEZ TEŞKİLATI

- 1 Genel Müdür
- 4 Genel Müdür Yardımcısı
- 1 Teftiş Kurulu Başkanlığı
- 1 İç Denetim Birimi Başkanlığı
- 1 Hukuk Müşavirliği
- 1 Savunma Uzmanlığı
- 11 Daire Başkanlığı
- 44 Şube Müdürlüğü

TAŞRA TEŞKİLATI

- 18 Bölge Müdürlüğü
- 1 İkmal Müdürlüğü
- 1 Atölye Müdürlüğü
- 25 Otoyol Bakım İşletme Şefliği
- 117 Şube Şefliği
- 319 Bakımevi
- İş hacmiyle orantılı Şantiye Şefliği, Kontrol Şefliği

Alt hizmet birimleri olan Bölge Müdürlüklerimiz illerin idari sınırları gözetilerek değil, yörenin coğrafi ve topoğrafik şartları ile hizmet gereklerine uygun olarak yapılandırılmıştır.

D- Fiziksel Kaynaklar

FİZİKSEL YAPI

KARAYOLLARI GENEL MÜDÜRLÜĞÜ BİNALARININ DAĞILIMI

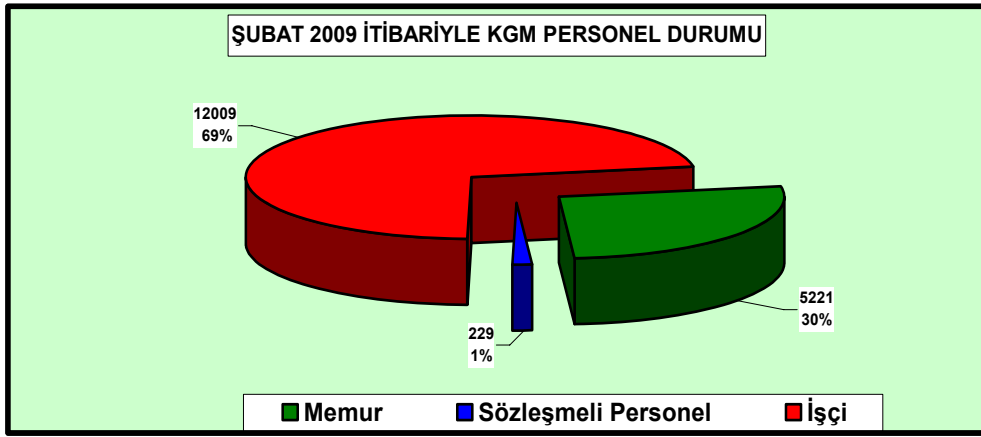
	2006	2007	2008
EĞİTİM VE DİNLENME TESİSİ (KAMP)	4	4	4
EĞİTİM TESİSİ	1	1	1
LOKAL	14	14	14
MEMUR EVİ	-	-	-
MİSAFİRHANE	46	46	46
KREŞ	3	3	3
LOJMAN SAYISI	2379	2431	2476

BİLGİ VE TEKNOLOJİK KAYNAKLAR

Karayollarının yapım, bakım, kış mücadelesi ve trafik güvenliği hizmetlerinin yürütülmesinde bilginin mümkün olan en süratli şekilde ve kesintisiz olarak sağlanması ve aktarılması için çağdaş bir bilişim alt yapısına sahip olunması gerekmektedir. Teşkilatımızda iletişim; bilgisayarlar , kablolu telefonlar, el, araç ve sabit merkez telsizleri, telefaks, internet, intranet sistemleri üzerinden sağlanmaktadır. Teşkilatımızda telsiz kullanımı oldukça yaygındır. Özellikle taşra teşkilatımızda şube , şantiye, bakımevi ve yol çalışması yapan ekiplerle iletişim yıllardır telsiz sistemi üzerinden yapılmaktadır. Teşkilatımız tarafından yapılan telsiz altyapı sisteminin işletme maliyetleri son yıllarda bir hayli yükselmiştir. Özellikle birer kamu kuruluşu olan Telekomünikasyon Kurumu, Türk Telekom ve TRT'nin tek taraflı olarak tespit edip uyguladıkları yüksek ücretler, bu iletişim sistemimizin yeniden gözden geçirilmesini zorunlu hale getirmiştir.

E- İnsan Kaynakları

Karayolları Genel Müdürlüğü'nün Şubat 2009 tarihi itibarıyla personel sayısı merkez ve taşra teşkilatı olmak üzere toplam 17 459 dur. Bu personelin 5.221' i memur, 229' u sözleşmeli personel ve 12.009' u işçi personelden oluşmaktadır. Personelin %30' u memur, %1'i sözleşmeli personel, %69' u ise işçi (sanat sınıfı) personeldir.



Bir Kuruluşun çalışmalarındaki başarısında en önemli etken **“insan faktörü”** dür.

Kuruluşumuz, çoğunlukla kırsal kesimde yol boyunca ve tabiat şartlarına karşı yapılan çalışmalarda alışılmış mesai saatleri ile sınırlanamayan hizmetleri özveri ile üretecek özel bilgi ve deneyim sahibi bir teknik kadroyu zorunlu kılmaktadır.

Ancak, mevcut kadromuza baktığımızda ücret politikalarındaki olumsuzluklar nedeniyle, tecrübeli eleman oranının giderek azaldığı ve bu açığın kapatılamayacak boyutlara geldiği gözlenmektedir.

Aralık 2007 tarihi itibarıyla Merkez ve Bölge toplam Personel sayısı 19.308 ve bu Personelin 5.307'si memur, 246'sı sözleşmeli personel,13.755'i işçi (sanat sınıfı) personelden oluşmakta iken Şubat 2009 itibarıyla personel sayısı yukarıdaki gibi değişmiştir.

F- Diğer Hususlar

SUNULAN HİZMETLER

Yol kullanıcılarının memnuniyetini esas alarak sorumluluğumuz altındaki yollarda hizmet kalitesini ve performansını arttırmak amacıyla sunulan hizmetler şunlardır:

- Her türlü şartta hizmet veren karayolu ulaşımı için bakım ve trafik hizmetlerini yürütmek,
- Kaza Kara noktalarının iyileştirilmesini hızlandırmak,
- Karayolu ulaşımında akıllı yol teknolojilerini yaygınlaştırmak,
- Trafik güvenliğini arttırarak kaza oranlarını ve kaza sonrası olumsuzlukları azaltmak,
- Trafik kazaları sonucunda meydana gelen ölüm ve yaralanmaları azaltmak, maddi hasarlı kazaları en aza indirmek,
- Mevcut karayolu altyapısının etkin kılınmasını sağlamak,
- Her mevsimde gerekli önlemleri alarak yolları sürekli açık tutmak ve kesintisiz bir ulaşım sağlamak,
- Yol boyu peyzaj çalışmalarını arttırarak, yol boyu dinlenme tesislerini yol kullanıcılarının hizmetine sunmak,
- İnsan ve doğaya saygılı projeler üretmek.

YÖNETİM ve İÇ KONTROL SİSTEMİ

Karayolları Genel Müdürlüğü, Ulaştırma Bakanlığına bağlı bir kuruluştur. 2451 sayılı Kanun uyarınca Genel Müdür, Genel Müdür Yardımcıları, 1.Hukuk Müşaviri ve Bölge Müdürleri müşterek kararname ile atanırken, 5539 ve 5018 sayılı kanunlar uyarınca Teftiş Kurulu Başkanı, Daire Başkanları ve İç Denetçiler Bakan Onayı, diğer tüm memur ve işçi personel ile 657/4-B kapsamındaki sözleşmeli personel ise Genel Müdürlük onayıyla atanmaktadır .

Çağdaş bir yönetim anlayışının uygulamaya konulabilmesi öncelikle, harcama birimlerinin görev, yetki ve sorumluluklarının tespiti ile mümkündür. Bu anlayışla 1965 yılında ‘Karayolları Genel Müdürlüğü Merkez Teşkilatı Sorumluluk, Yetki ve Görevler Rehberi’ yayımlanmıştır. Anılan rehber, değişen şartlar ve eklenen yeni birimler göz önüne alınarak, 1998 yılında revize edilmiş ve ‘Karayolları Genel Müdürlüğü Merkez Teşkilatı Görev, Yetki ve Sorumlulukları’ adı altında yayımlanmıştır.

Strateji Geliştirme Daire Başkanlığı, mali yönetim ve iç kontrol süreçleriyle ilgili belirlenen standartlar ve yöntemlere dayalı olarak idarenin amaçlarına, belirlenmiş politikalara ve mevzuata uygun olarak faaliyetlerin etkili, ekonomik ve verimli bir şekilde yürütülmesini, varlık ve kaynakların korunmasını, mali bilgi ve yönetim bilgisinin zamanında ve güvenilir olarak üretilmesini sağlamak ve kontrolünü yapmakla yükümlüdür. Bu anlamda İç Kontrol Sistemi'nin kurulmasına ilişkin Maliye Bakanlığınca hazırlanan “ Kamu İç Kontrol Standartlarına Uyum Eylem Planı Rehberi” gereğince kurumumuzda İç Kontrol Sisteminin oluşturulmasına ilişkin çalışmalar yürütülmektedir.

Her bir harcama biriminde iç kontrolle ilgili denetim yapılmaktadır.

II-PERFORMANS BİLGİLERİ

A-Temel Politika ve Öncelikler

- Plan, program ve bütçeye bağlı çalışarak kaynakları etkin kullanmak ve hedefleri tutturmak,
- Yol kullanıcılarının memnuniyetini esas alarak güvenli ve konforlu seyahat edecekleri yolları tesis ve idame ettirmek,
- Karayolu ağının rasyonel kriterleri göz önünde bulundurarak yönetmek ve karar sürecinde buna dikkat etmek,
- AR-GE çalışmalarına önem vererek teknolojideki gelişmeleri takip etmek,
- Faaliyetlerini çevreye ve insana duyarlı olarak yürütmek,
- Mühendislik ilkelerine ve eğitime önem vermek,
- Kurum kültürüne (karayolculuk ruhu) sahip çıkmak,
- Personelin çalışma koşullarını ve sosyal yaşam standartlarını iyileştirmek,
- Atamalarda deneyim ve liyakati ölçü almak,
- Önleyici bakımı ön planda tutmak,
- İhaleli çalışmaya öncelik vermek.

KALKINMA PLANLARI

Dokuzuncu Kalkınma Planı, AB'ye üyelik sürecinin gerektirdiği Katılım Öncesi Ekonomik Program ve Uyum İçin Stratejik Çerçeve gibi dokümanların yanında, başta Orta Vadeli Program olmak üzere diğer ulusal ve bölgesel plan ve programlar ile sektörel ve kurumsal strateji belgelerinin dayanağını oluşturmaktadır. 2007-2013 Dönemini kapsayan Dokuzuncu Kalkınma Planı 1 Temmuz 2006 tarih ve 26215 sayılı (Mükerrer) Resmi Gazetede yayımlanmıştır.

Anılan planda ulaştırma sektörüne ilişkin olarak aşağıdaki hususlara yer verilmiştir:

Dokuzuncu Kalkınma Planı döneminde; ulaştırma sektörü kamu yatırımlarından en büyük payı almakla birlikte, büyük projelerin yıllar itibariyle tamamlanacak olması ve aynı dönemde özel sektör katılımını içerecek finansman modellerinden azami ölçüde yararlanılacak olması nedeniyle, sektörün kamu yatırımları içindeki payı azalacaktır.

Dokuzuncu Plan döneminde ise, 2006 yılında 9.441 km olan karayolu bölünmüş yol uzunluğunun, 2013 yılında 15.000 km ye ulaşarak 2007-2013 döneminde 5.559 km artış göstermesi ve 2006 yılında 7.500 km olan BSK kaplamalı devlet ve il yolu uzunluğunun, 2013 yılında 14.500 km ye ulaşarak 2007-2013 döneminde 7.000 km artış göstermesi hedeflenmektedir. Ancak ,sürdürülen yoğun çalışmalar sonucu Bölünmüş Yol uzunluğu 15.358 km.ye ulaşmış ve 2013 yılında ulaşılacak hedef 22.500 Km. olarak belirlenmiştir.

Dünyada ticaretin giderek serbestleşmesine paralel olarak rekabetin artması ve küresel ve bölgesel ölçekte organizasyonların ağırlık kazanmasıyla taşıma mesafelerinin uzaması, hız unsurunu öne çıkarmıştır. Bu durum, hammadde ve işlenmiş ürünlerin alıcılara düşük maliyetle ve zamanında ulaştırılmasının önemini artırmış, lojistik hizmetler ile desteklenen kombine taşımacılık sistemlerinin kullanımını yaygınlaştırmıştır.

Türkiye’de artan ulaşım talebine uygun olarak demiryolu ve denizyolu fiziki altyapısının yeterince geliştirilememesi ve kapıdan kapıya taşımacılık için en uygun ulaştırma türünün karayolu taşımacılığı olması, yük ve yolcu taşımalarının ağırlıklı olarak karayolu ağına yüklenmesine yol açmıştır. Bu durum taşıma türleri arasında dengesiz ve verimsiz bir ulaşım sisteminin oluşmasına sebebiyet vermiştir.

Dokuzuncu Kalkınma Planı döneminde başta karayolu olmak üzere ulaştırmanın tüm modlarında trafik güvenliğinin artırılmasına, mevcut altyapının korunmasına, verimli kullanımın sağlanmasına, bilgi ve teknolojiye en üst düzeyde yararlanılmasına önem ve öncelik verilecektir.

AB’nin Trans-Avrupa Ulaştırma Ağlarının (TEN-T) Türkiye ile bütünleşmesini sağlayacak projeler başta olmak üzere Kafkas ülkeleri, Orta Asya ve Orta Doğu ile bağlantıları güçlendiren projelerin gerçekleşmesi sağlanacaktır.

Büyük ulařtırma projelerinin yapım ve iřletiminde finansman ihtiyacına cevap vermek ve özel sektörün verimli iřletme yapısından yararlanmak üzere kamu-özel sektör iřbirlięi modelinin uygulanmasına öncelik verilecektir.

Sektör içindeki kuruluşlar arasındaki koordinasyon eksiklięi ve sektörün bütününü dengeli bir yapıda ele alan politikaların oluşturulamaması sorunu VIII. Plan döneminde de devam etmiştir. Bu sorunların giderilmesi amacıyla başlatılan Ulařtırma Ana Planı Stratejisi çalıřmaları 2005 yılında tamamlanmıştır.

Müktesebat uyumu ve gerekli dięer yapısal düzenlemelerin tamamlanmasıyla birlikte kurumsallařmış, insana ve çevreye saygılı, sürdürülebilir bir rekabet alanında faaliyet gösteren karayolu taşımacılıęı sektörüne ulařılması amaçlanmaktadır.

Karayollarında bakım-onarım hizmetlerinin zamanında ve yeterli düzeyde karřılanmasını teminen üstyapı yönetim sisteminin uygulanmasına başlanacak ve bu hizmetler önleyici bakım kavramı esas alınarak yürütülecektir. Bakım ve onarım hizmetlerinin aęırlıklı olarak özel kesim eliyle yürütülmesi için gerekli yasal ve kurumsal düzenlemeler gerçekleştirilecektir.

Dokuzuncu Plan döneminde, trafik kazalarının yoğun olarak görüldüęü kara noktalar giderilecek, trafik denetim hizmetlerinin etkinleřtirilmesine ve hedef programlar çerçevesinde yaygınlařtırılmasına, trafik eęitiminin ilköęretimden başlanarak halkın bilinçlendirilmesine önem ve öncelik verilecektir. Trafik güvenlięi konusunda hazırlanacak programlara kamuoyunun ve sivil toplum örgütlerinin desteęinin artırılması, özel kesimin trafik güvenlięi ile ilgili projelere katılımın saęlanması özendirilecektir. Yol yapımının ve bakımının fayda ve maliyetleri, tüm dıřsalıkları da içerecek řekilde belirlenecektir.

Ayrıca, Dokuzuncu Kalkınma Planı ile stratejik amaç ve önceliklerin gerçekleştirilmesi sürecinde, uygulamada etkinlik ve řeffaflıęın saęlanması ve hesap verebilirlięe zemin oluşturulması amacıyla, Planda etkili bir izleme ve deęerlendirme mekanizmasına yer verilmiştir.

HÜKÜMET PROGRAMLARI

60. Hükümet Programı kapsamında ulaştırma sektörüne ilişkin olarak yer verilen hususlar şöyledir:

Yurt içinde karayolu taşımacılığına % 90 bağımlı hale gelen ulaşım sistemimizin bu haliyle sürdürülebilmesi artık mümkün görülmemektedir. Bu nedenle ulaşım sisteminin dengeli gelişimini sağlayacak bir Ulaştırma Ana Plan Stratejisi hazırlanmıştır. Bu Planda hedef , gelecek on yıl için; kara, deniz, demiryolu öncelikli olmak üzere tüm ulaşım türleri arasındaki dengeyi sağlamaktadır.

2002 yılı sonu itibariyle bölünmüş yol ağı toplam 4.326 Km. iken sadece 4,5 yıllık dönemde 10.784 Km. yeni Bölünmüş Yol ağı tamamlanmış, böylece otoyollar dahil bölünmüş yol uzunluğumuz 15.358 Km.ye ulaşmıştır. Şu anda yapımı devam etmekte olan Bölünmüş Yolların toplam uzunluğu 1.800 Km.dir. İleriki yıllarda hedef bölünmüş yol uzunluğunu 22 500 Km. ye çıkarmaktır.

Ayrıca ; Bolu Dağı Tüneli, Muğla Göcek Tüneli, Karadeniz Sahil Yolu, Bursa Çevre Yolu ve Gaziantep – Şanlıurfa otoyolunun büyük bir kısmı tamamlanmıştır.

22.500 km bölünmüş yol yapılmasındaki hedefler;

- Trafik güvenliğini artırarak kazaları azaltmak ve kazalardaki ölüm oranını düşürmek,
- Mevcut kapasite yetersizliklerini iyileştirerek taşıt işletme giderleriyle seyahat süresinden tasarruf sağlayarak ekonomiye katkı sağlamak,
- Sürücülere konforlu bir seyir sağlamak,
- Avrupa ülkelerindeki gelişmiş yol ağlarıyla entegrasyonu sağlamak.

22 500 km bölünmüş yollar kapsamında kapasite yetersizliği nedeniyle kısa vadede gerçekleştirilmesi hedeflenen projeler;

- Ankara-Afyon-Antalya Yolu,
- Ankara-Eskişehir-Bursa Aksı,
- Ankara-Afyon-İzmir Aksı,
- Ankara-Konya-Ereğli Yolu,

- Kuzey TETEK (Türkiye Transit Karayolu) olarak isimlendirilen Gerede-Tosya-Amasya-Erzincan Yolu
- Güney TETEK güzergahının halen tek taşıt yolu durumunda olan Urfa-Habur Kesimi,
- Mevcut Boğaziçi ve Fatih Sultan Mehmet Köprülerinde kapasite dolduğu için yeni boğaz köprüsü yapımı.

KARAYOLLARI GENEL MÜDÜRLÜĞÜNÜN AB İLE İLGİLİ ÇALIŞMALARI

Günümüzde küreselleşme ile bir arada yaşanan bölgeselleşmenin önemli bir örneğini oluşturan Avrupa Birliği'ne Bulgaristan ve Romanya'nın da katılımı ile üye ülkelerin sayısı 27'ye yükselmiştir. 1963 yılında Türkiye ile AET arasında imzalanan ve üyelik perspektifini içeren "Ortaklık Anlaşması" ile başlayan Türkiye-AB ilişkilerinde, 3 Ekim 2005 tarihinde üyelik müzakerelerinin başlaması kararıyla birlikte yeni bir döneme girilmiştir. Ülkemizin AB'ye üye olma hedefi doğrultusunda önümüzdeki süreçte 35 fasıl altında toplanan AB müktesebatına ilişkin müzakerelerin sonuçlandırılması yer almakta olup, bu çerçevede 20 Ekim 2005 tarihinde başlayan tarama süreci 13 Ekim 2006 tarihinde tamamlanmıştır.

Karayolları Genel Müdürlüğü, Avrupa Birliği ile müzakere sürecinde AB Müktesebatının Türk mevzuatına aktarılması ve uygulanması açısından Taşımacılık Politikası müzakere başlığında *sorumlu kurum*, Trans-Avrupa Ağları, Çevre, Malların Serbest Dolaşımı ve İstatistik başlıklarında ise *ilgili kurum* konumundadır.

MÜZAKERELERDE SORUMLU OLDUĞUMUZ FASILLARDAKİ AB MEVZUATLARI

14 Nolu Taşımacılık Politikası:

- 1999/62/EC : Belirli Altyapıların Kullanımı İçin Ağır Yüklü Vasıtaların Ücretlendirilmesi (düzeltme direktifi 2006/38/EC)
- 2004/52/EC : Toplulukta Elektronik Yol Ücreti Toplama Sistemlerinin Birlikte İşletilebilirliği
- 2004/54/EC : Trans-Avrupa Karayolu Ağı Üzerindeki Tüneller İçin Minimum Güvenlik Gereksinimleri.

MÜZAKERELERDE İLGİLİ OLDUĞUMUZ AB MEVZUATLARI:

1 Nolu Malların Serbest Dolaşımı:

89/106/EEC : Üye Devletlerin Yapı Malzemeleri ile İlgili Mevzuat, Tüzük ve İdari Hükümlerinin Yakınlaştırılması.

14 Nolu Taşımacılık Politikası :

2000/30/EC : Topluluk içerisinde seyirdeki ticari taşıtların yol uygunluğuna dair yol kenarı teknik muayeneleri, 2003 Ulusal Program gereğince AB Mevzuatının uyumlaştırılması sorumluluğu Ulaştırma Bakanlığı, Kara Ulaştırması Genel Müdürlüğü'ndedir.

21 Nolu Trans-Avrupa Ağları:

1692/96/EC : Trans-Avrupa Ulaşım Ağının Geliştirilmesine İlişkin Topluluk Talimatları

2236/95/EC : Trans-Avrupa Ağlarına Topluluk Tarafından Yapılacak Yardımların Genel Hükümleri.

27 Nolu Çevre:

96/62/EC : Dış Hava Kalitesinin Değerlendirilmesi ve Yönetimi.

2001/42/EC : Bazı Planlar ve Programların Çevre Üzerindeki Etkilerinin Değerlendirilmesi.

2002/49/EC : Çevresel Gürültü Yönetimi Değerlendirilmesi.

Ülkemizin AB'ye üyeliği ile birlikte üstleneceği AB mevzuatları çerçevesinde düzenlenen tanıtıcı ve ayrıntılı tarama toplantılarına Genel Müdürlüğümüzün sorumlu ve ilgili olduğu fasıllarda katılım sağlanmıştır. Ayrıca, Kuruluşumuzun belirlenmiş stratejik hedefleri doğrultusunda Katılım öncesi fonlardan(IPA) yararlanması için söz konusu AB Mevzuatlarının uygulanması aşamalarında kurumsal kapasitenin güçlendirilmesine yönelik olarak çeşitli çalışmalar sürdürülmektedir

Bu kapsamda, AB Katılım Öncesi Mali Yardımı 2006 yılı ikinci bölümü için önerilen “Türkiye-Bulgaristan Sınır Ötesi İşbirliği” kapsamında “Kırklareli-Dereköy-Aziziye TR/BL Sınırı Devlet Yolu’nun İyileştirilmesi” projesinin ihalesi gerçekleştirilmiş olup yapım çalışmaları devam etmekte ve projenin 2009 yılında tamamlanması hedeflenmektedir.

Türkiye Avrupa Birliği (AB)’ne üye olduğunda Trans Avrupa Ağlarının bir parçası haline gelecek ve AB fonları Türkiye’nin kullanımına sunulduğunda bu fonların en fazla kullanılacağı sektörlerden biri şüphesiz ulaştırma sektörü olacaktır. AB’nin Türkiye’nin ulaştırma projelerine kaynak sağlamasını temin etmek için Türkiye’nin Trans Avrupa Ağlarına bağlanması sırasında izleyeceği stratejinin, yapması gereken yatırımların ve Türkiye’yi Trans Avrupa Ağlarına bağlayacak çok modlu taşımacılığı sağlayacak ana güzergahların belirleneceği, bu güzergahlara bağlantı sağlayacak önemli ulaştırma ağlarının ve bağlantı noktalarının da ortaya konulacağı Ulaşım Altyapı İhtiyaç Değerlendirme Çalışması (TINA Türkiye) teknik şartnamesinin hazırlanması çalışmaları 2004 yılı başında DPT ve Ulaştırma Bakanlığı’nın eşgüdümünde ilgili Kurum temsilcilerinin de katılımıyla başlamıştır. Şartname hazırlandıktan sonra Avrupa Komisyonuna (AK) gönderilmiş ve AK tarafından düzeltilmesi istenen hususlarda karşılıklı mutabakat sağlanarak şartnameye son şekli verilmiştir.

TINA Türkiye Projesi kapsamında görev alacak kurumların yetki ve sorumluluklarını düzenlemek amacıyla 3 Aralık 2004 tarihinde Ulaştırma ve Dışişleri Bakanlığı ile Türkiye İstatistik Kurumu, DPT Müsteşarlığı ve Karayolları Genel Müdürlüğü’nü kapsayan bir protokol imzalanmıştır.

2005 yılı içindeki TINA Türkiye Projesi ihalesinden sonra resmi çalışmalar 2 Aralık 2005 tarihinde yapılan açılış toplantısı ile başlamıştır. TINA çalışmasında ihaleyi kazanan konsorsiyum ve Türkiye adına idari ve teknik rehberlik yapacak Yürütme Kurulu, bu protokol çerçevesinde çalışmalarını yürütmüştür. Diğer taraftan kara, deniz, hava ve ilgili sektörleri temsil ve teknik çalışmaları yürütmek amacıyla bir çalışma grubu kurulmuştur. Karayolları Genel Müdürlüğü yürütme ve çalışma grubu toplantılarında ilgili teknik personellerimiz tarafından temsil edilmiştir.

Ağustos 2007 itibariyle TINA Türkiye Projesinin Final Raporu yayınlanarak fiili çalışmalar tamamlanmıştır. 7 Kasım 2007 tarihli TINA Final Raporunun İngilizce ve Türkçe versiyonları Ulaştırma Bakanlığı Avrupa Birliği Komisyonu tarafından ilgili kurumlara gönderilmiştir. Genel olarak 21. Fasıl Trans Avrupa Ağları müzakereleri

sırasında radikal deęişiklikler olmaması durumunda TEN-T'ye aday güzergahlar ile üzerindeki üstyapı iyileştirme projeleri KGM olarak beklentimizi karşılayacak niteliktedir. Ancak, IPA'nın 2007-2009 dönemi için Ulaştırma Operasyonel Programında karayolu öncelikli projeleri bulunmamaktadır.

Dięer taraftan 05.02.2008 tarihi itibariyle TINA Final Raporu proje başlangıcında imzalanan protokolde Proje Yönlendirme Komite üyesi olarak belirlenen Kurumumuz (Strateji Geliştirme Daire Başkanlığınca) ve ilgili dięer kurumlar tarafından onaylanmıştır. TINA Türkiye Projesinin ülkemiz adına Yüksek Planlama Kurulunca (YPK) onaylanması işlemi 10.07.2008 tarih ve 2008/35 sayılı kararla gerçekleşmiştir. Sözkonusu TINA Türkiye Projesi Final Raporu AB üyelik müzakereleri kapsamında 21. Fasil Trans Avrupa Ağlarının Ulaştırma başlığına bir altlık teşkil edecektir.

TINA Türkiye Projesi Final Raporunda 12.334 km.lik karayolu çekirdek ağı üzerinde toplam 15 adet öncelikli karayolu iyileştirme projesi ortaya çıkmıştır. Bu projeler için ihtiyaç duyulan kaynak miktarı ise yaklaşık 8 milyar 595 milyon €'dur. Öncelikli projelerimiz aşağıda sıralanmıştır :

Karayolları Genel Müdürlüğü (15 öncelikli proje)	
No.	PROJE TANIMI
1	Bala Ayr. – Aksaray – (Ereğli/Ulukışla) Ayr. (2. aşama), iyileştirme
2	Gerede – Merzifon (2. aşama), iyileştirme
3	Merzifon – Refahiye Ayr.(2. aşama), iyileştirme
4	Refahiye Ayr. – Erzurum – Gürbulak – İran sınırı (2. aşama), iyileştirme
5	6. Bölge Sınırı - Kırşehir – Kayseri (Kayseri Kuzey bay pas ı) (2. aşama), iyileştirme
6	Bozüyük – Kütahya – Afyonkarahisar – Dinar –Çardak – Denizli (2. aşama), iyileştirme
7	Antalya – Denizli – Salihli (2. aşama), iyileştirme
8	Afyonkarahisar – Konya – Ereğli/Ulukışla ayr.(2. aşama), iyileştirme
9	Kınalı Ayr. – Yunanistan sınırı (2. aşama), iyileştirme
10	Balıkesir – Akhisar – Manisa (2. aşama), iyileştirme
11	Çanakkale – İzmir (2. aşama), iyileştirme
12	Sivrihisar – Eskişehir – Bozüyük (2. aşama), iyileştirme
13	Sivrihisar – Afyonkarahisar (2. aşama), iyileştirme
14	Şanlıurfa – Silopi (2. aşama), iyileştirme
15	Hadımköy-Kınalı Otoyolu genişletme ve iyileştirme

B- Amaç ve Hedefler

Amaç 1 YOL VE TRAFİK GÜVENLİĞİ

Yol ağımız üzerindeki trafik güvenliğini sürekli olarak artırmak

Hedef 1.1

2011 yılına kadar yol ağımızda kar ve buzla mücadele, uygun malzeme ve çağdaş ekipman kullanılarak yapılacaktır.

Hedef 1.2

Yol bakım, onarım ve trafik güvenliği hizmetlerinin standartları, her mevsimde konforlu ve güvenli ulaşımı sağlayacak şekilde yükseltilerek beş yıl içerisinde müşteri memnuniyeti %20 arttırılacaktır.

Hedef 1.3

Karayollarından kaynaklanan ölümlü ve yaralanmalı kazalar(2005 yılı verilerine göre %0.14) beş yıl içerisinde %40 azaltılacaktır.



Amaç 2 HAREKETLİLİK

Yolcu ve yük taşımacılığında konforu artırmak, zaman kayıplarını ve ekonomik kayıpları en aza indirmek.

Hedef 2.1

Sosyo-ekonomik ihtiyaçlar gözetilerek, belirlenen yol koridorlarının fayda maliyet analizleri sonuçları doğrultusunda yapılabilirliği tespit edilenler projelendirilerek inşa edilecektir.

Hedef 2.2

Fiziki ve geometrik standardı düşük devlet yollarının %30 u ile il yollarının %20 si beş yıl içinde iyileştirilecektir.

Hedef 2.3

2006 yılı sonu itibariyle önemli fiziki gerçekleştirme sağlanmış projeler önceliklendirilerek üç yıl içerisinde bitirilecektir.



Amaç 3 KURUMSAL MÜKEMMELİYET VE SÜREKLİ GELİŞME

Eğitim, AR-GE ve teknolojiye önem veren sürekli gelişmeye açık kurumsal yapı oluşturmak, kurum çalışanlarının gelişimini ve iş tatminini sağlamak.

Hedef 3.1

Beş yıl içerisinde Akıllı Ulaşım Sistemleri Uygulaması yaygınlaştırılacaktır.

Hedef 3.2

Karayolu sektöründe çalışanların niteliklerinin teknolojik bilgi açısından en üst düzeye ulaştırılabilmesi için kurum içi ve kurum dışı eğitime ağırlık verilecektir.

Hedef 3.3

Kurum çalışanlarının kurumsal memnuniyeti beş yıl içerisinde %10 arttırılacaktır.

Hedef 3.4

Karar Destek ve Yönetim Sistemi geliştirilerek beş yıl içerisinde kullanıcıların hizmetine sunulacaktır.

Hedef 3.5

Kurumun Araştırma Laboratuvarları beş yıl içerisinde geliştirilecektir..



Amaç 4 ULUSAL GÜVENLİK

Karayolu sistemi üzerinde ulusal güvenlik amaçlı hareketliliği artırıcı gelişmeleri, iyileştirmeleri ve diğer ulaşım alt sistemleri ile bütünleşmeyi sağlamak.

Hedef 4.1

Ulusal güvenlik açısından stratejik önemi haiz güzergahlarda beş yıl içerisinde iyileştirme yapılarak, alternatif güzergahlar geliştirilecektir



Amaç 5 İNSAN VE ÇEVREYE DUYARLILIK

Karayolu ulaşım sisteminden kaynaklanan, doğal çevreye ve insana zarar veren çevresel etkilerin azaltılarak yaşam kalitesini artırmak.

Hedef 5.1

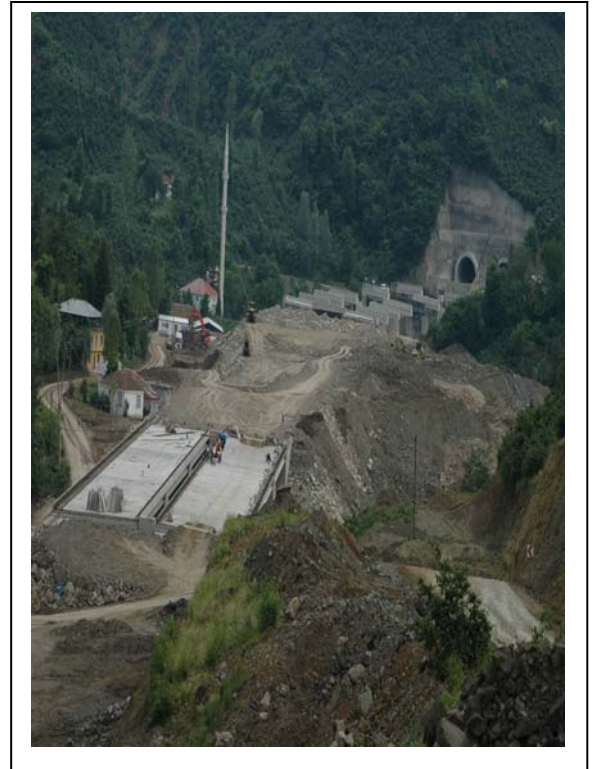
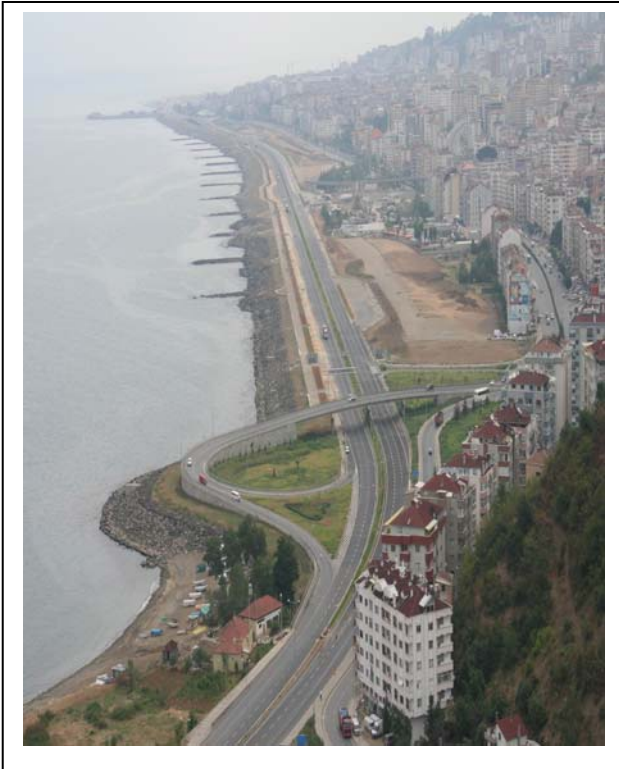
Yol Boyu Gelişim ve Erozyon Kontrolü Çalışmaları hızlandırılacak, uygulama aşamasında mevcut ve yeni projelendirilecek yollarda insan ve çevreyi gözetten peyzaj çalışmaları yapılacaktır.

Hedef 5.2

2007 yılından itibaren karayolu projelendirmesi ÇED (Çevresel Etki Değerlendirme) çalışmalarında yer alan çevre koruyucu önlemlerin (gürültü azaltıcı önlemler, rezervi bitmiş ocakların rehabilitasyonu vb.) uygulaması sağlanacaktır.

Hedef 5.3

2007-2011 yılları arasında mevcut tüm tesislerin bakım ve onarım hizmetleri tamamlanarak idare binalarının her türlü eksikliği giderilmiş olacaktır.



YÜRÜTMekte OLDUĐumuz ÖNEMLİ OTOYOL ve YAPIM PROJELERİNE İLİŐKİN BİLGİLER

Türkiye Cumhuriyeti 1923 yılında Osmanlı İmparatorluğu'ndan bugünkü ulusal sınırlarımız içinde kalan alanda 4.000 km si iyi durumda, 13.900 km si stabilize ve 4.450 km.si toprak yol olmak üzere toplam 18.350 km bakıma muhtaç bir yol ağı devralmıştır. Yol çalışmaları, ilk yıllarda insan gücüne dayalı olarak; 2. Dünya Savaşından sonra gelişen motorlu taşıt sanayi ve iş makineleri teknolojisindeki yeniliklerle 1948 yılında makinele yol yapımına başlanmıştır. Karayolları Genel Müdürlüğü'nün faaliyet alanı, karayolu ulaştırması ile ilgili olan altyapı işlerinde, sorumluluğu altındaki yol ağında, bir projenin planlanmasından, yapımına, bakımından, işletilmesine kadar her türlü hizmetleri kapsamaktadır. Karayolları Genel Müdürlüğü'nün sorumluluğu altındaki yollar; otoyolları, devlet yolları ve il yolları'dır.

Karayolları Genel Müdürlüğü'nün ilk yıllardaki ana hedefi, ülkenin her yanına ulaşacak yolların hayata geçirilmesi olmuştur. Bu amaçla 1960 lı yıllarda 60.000 km lik bir karayolu ağına ulaşılmıştır.

Yaklaşık 60.000 km uzunluğundaki yol ağıımız kesim kesim geliştirilmiş ve bugünkü durumuna aşağıda belirtilen aşamaları geçerek gelmiştir.

- **1950-1960 Erişebilirlik**
- **1960-1970 Asfalt (Sathi Kaplama)**
- **1970-1980 Bitümlü Sıcak Karışım**
- **1985 Otoyollar**
- **2000 Akıllı Yollar**
- **2003 Bölünmüş Yollar (15000 km)**

Genel Müdürlüğümüzün faaliyetleri, 2000'li yıllara gelindiğinde ilerleyen teknolojiyle paralel olarak değişmekte ve çeşitlenmektedir. İlk yıllarda çalışmalarımızın büyük bir kısmı yapım, bakım ve onarım gibi temel faaliyetlerden ibaretken, günümüzde modern ve teknolojik gelişmeleri yakından izleyen OGS (Otomatik Geçiş Sistemi), KGS (Kartlı Geçiş Sistemi), gürültü perdesi uygulamaları, ileri düzeyde çevresel etki değerlendirmesi gibi uygulamalar da faaliyetlerimiz arasında yer almaktadır.

Yürütmekte olduğumuz önemli Otoyol Projelerine ilişkin bilgiler aşağıda yer almaktadır.

GÜMÜŞOVA-GEREDE OTOYOLU
BOLU DAĞI GEÇİŞİ KESİMİ (DIŞ KREDİLİ)

Proje Uzunluğu	27,1 Km(Bağlantı Yolları dahil)
Standardı	2x3 – 2x2
İhale Yılı	1990
Proje Bedeli	1 859 215 000 TL
Son Revize Keşif Bedeli (Sözleşme Fiyatlarıyla)	709 907 502 \$
Fiziki Gerçekleşme	% 95
Gerçekleşen Harcama (2008 yılı sonuna kadar)	1 561 678 000 TL

27,1 Km uzunluğunda otoyolu standardındaki yolun ihalesi 19.01.1990'da yapılmış olup, yapım çalışmalarına ise 19.02.1990'da başlanmıştır. Bu yolun bünyesinde 2 adet 3 şeritli 2871 m uzunluğunda çift tüplü tünel, 2 adet 3 şeritli 168 m uzunluğunda Aç-Kapa tüneli, 4 adet 4644 m uzunluğunda viyadük, 9 adet 1296 m. uzunluğunda köprü, 1 adet 229 m uzunluğunda köprülü kavşak, 14 adet 721 m. uzunluğunda alt geçit köprüsü, 1 adet 76 m. uzunluğunda üstgeçit köprüsü, 23 adet çeşitli kesitlerde kutu menfez, 2 adet 725 m. uzunluğunda kemer menfez ve 13 adet 977 m. uzunluğunda boru menfez bulunmaktadır.

Projenin 4.6 km 'lik kesimi 1996 yılı içerisinde trafiğe açılmıştır. Kalan 22,50 Km.lik kesimin İstanbul-Ankara yönündeki 1x3 şeritli sağ yol, 23 Ocak 2007 tarihinde trafiğe açılmış olup, sol yolun kalan işleri 08 Mayıs 2007 tarihinde tamamlanarak trafiğe açılmıştır. Projenin 2007 yılında açılan kesimin eksik kalan işlerinin 2009 yılında bitirilmesine çalışılmaktadır.

BURSA ÇEVRE YOLU

Proje Uzunluęu	82 Km Baęlantı Yolları Dahil
Standardı	2x3
İhale Yılı	1998
Proje Bedeli	974 501 000 TL
Son Revize Keşif Bedeli (Sözleşme Fiyatlarıyla)	469 054 910 \$
Fiziki Gerçekleşme	%89,2
Gerçekleşen Harcama (2008 sonuna kadar)	792 843 000 TL

Proje toplam 2 kısımdan oluşmakla beraber I.Kısım Bursa-Yalova Devlet Yolunun (D 575) yaklaşık 12. kilometresinden (Ovaakça Kavşağı) başlayarak batıya doğru yönelmekte, Nilüfer Çayı'nın güneyini takip ederek Başköy civarında Bursa-İzmir Devlet Yolunu kesmektedir. Bu kesim noktasından 1,5 km sonra sona eren bu kısım 29 km Otoyol ve 11 km baęlantı yolu olmak üzere toplam 40 km'dir. II. Kısım ise Bursa -Yalova (D 575) yolunun batı tarafından başlamakta olup, bu yolu 12. km de dikey olarak kesmek suretiyle doğuya yönelmektedir. Genelde Bursa'nın kuzeyinde uzanan daę silsilesinin eteklerini izleyen güzergah Batı-Doęu istikametinde Demirtaş ve İsmetiye yerleşimlerinin kuzeyinden, Barafakih yerleşiminin ise güneyinden geçmekte olan bu kısım ise 32 km Otoyol ve 10 km Baęlantı yolu olmak üzere toplam 42 km. olup şimdiye kadar ; 51,9 Km.Otoyol ve 12,74 Km.Baęlantı Yolu ulaşımına açılmıştır.

GAZİANTEP-ŞANLIURFA OTOYOLU

Proje Uzunluęu	225,9 Km
Standardı	2x3
İhale Yılı	1998
Proje Bedeli	1 898 448 000 TL
Son Revize Keşif Bedeli (Sözleşme Fiyatlarıyla)	905 355 174 \$
Fiziki Gerçekleşme	% 81
Gerçekleşen Harcama (2008 sonuna kadar)	1 388 830 000 TL

Bu proje TEM Otoyolunun GAP ve ileride Habur sınır kapısına baęlantısını sağlayacak TAG otoyolunun devamı nitelięi kapsamında geliştirilmiştir. Gaziantep-Şanlıurfa Otoyolu 1998 yılında Gaziantep Çevreyolu, Gaziantep-Birecik, Birecik-Suruç ve Suruç-Şanlıurfa olmak üzere 4 kesim halinde dış kredili olarak ihale edilmiştir. 187,4 km.'si otoyol, 38,5 km.'si de baęlantı yolu olmak üzere toplam 225,9 km. uzunluęundaki otoyolun sözleşmesine göre yapım süresi 36 ay olup,kredi ve ödenek teminindeki aksaklıklar nedeniyle işin yapım süresi 2011 yılına kadar uzamıştır. 137,3 Km Otoyol , 36 Km Baęlantı Yolu olmak üzere toplam 173,3 Km.Otoyol trafięe açılmıştır.

İZMİR-AYDIN OTOYOLU (İZMİR ÇEVRE YOLU DAHİL)

Proje Uzunluğu	149 Km OY+21 Km BY
Standardı	2x3
İhale Yılı	1987
Proje Bedeli (2007)	2 958 716 000 TL
Son Revize Keşif Bedeli (Sözleşme Fiyatlarıyla)	1 039 716 077 \$
Fiziki Gerçekleşme	% 94,02
Gerçekleşen Harcama (2008 sonuna kadar)	2 890 056 000 TL

Otoyolun 50 km' lik Çevre Yolu Bölümü, İzmir' in kent içi trafiğini rahatlatma amacına yönelik İzmir Körfezi' ni çevrelemektedir. Kuzey Dalı; Çiğli'den başlayıp Yamanlar Tepeleri' ni yapımı devam eden ve toplam uzunluğu 2,188 m. olan iki adet tünelle geçerek Bornova üzerinden Işıkkent' e gelmektedir. Güney dalı ise İkiztepe' den başlayıp Uzundere ve Karabağlar üzerinden Işıkkent'te Kuzey Dalı ile birleşmektedir. Otoyolun 96 km' lik İzmir - Aydın Otoyolu Bölümü; Tahtalıçay, Torbalı, Belevi, Germencik üzerinden, 75.Yıl Selatin Tüneli'nin sağladığı ve mevcut karayolundan 21 km. daha kısa bir güzergahla Aydın'a gelerek Aydın - Muğla Kavşağına kadar uzanmaktadır. Projenin toplam 166 km Otoyol ve Bağlantı Yolu trafiğe açık olup 4 km'lik kalan kısmı 2009 yılı ilk yarısında trafiğe açılması planlanmıştır.

KEMERHİSAR – POZANTI OTOYOLU

Proje Uzunluğu	120,5 Km
Standardı	54,6 KmOY+65,9 KmBY
İhale Yılı	1998
Proje Bedeli	2 159 549 000 TL
Son Revize Keşif Bedeli (Sözleşme Fiyatlarıyla)	960 000 000 \$
Fiziki Gerçekleşme	% 54
Gerçekleşen Harcama (2008 sonuna kadar)	1 166 415 000 YTL

Kemerhisar-Pozantı Otoyolu Toprak İşleri, Küçük ve Büyük Sanat Yapıları, Tünel, Üstyapı, Güvenlik ve Trafik, Peyzaj, Müteferrik İşler ve İkincil İşleri kapsamakta olup, Türkiye'nin özellikle tarım alanındaki en büyük üretim merkezleri olan GAP ve Çukurova bölgelerinde üretilen pamuk, tahıl, sebze, meyve ve narenciye ürünlerinin en kısa yoldan emniyetli bir şekilde iç ve dış pazarlara ulaştırılması amaçlanmaktadır.

Ereğli-Pozantı Devlet yolunda trafiğin çok yoğun olması nedeniyle 2008 yılında Kemerhisar-Pozantı Otoyolu'nun Ereğli Kavşağı-Pozantı Kavşağı arasındaki 66 Km.lik kesimin devlet yolu statüsünde ve binder seviyesinde tamamlanarak 2009 yılında trafiğe açılması planlanmıştır.

İSTANBUL'DAKİ GENİŞ AÇIKLIKLI KÖPRÜLERİN SİSMİK TAKVİYE PROJESİ

İstanbul çevre yolları, viyadük, köprü onarımları ve sismik takviyesi projesi kapsamında, İstanbul'daki Geniş Açıklıklı Köprülerin Sismik Takviyesi Projesinin dış finansmanı Japon Uluslararası İşbirliği Bankasından (JBIC) temin edilen 12.022.000.000 Japon Yeni tutarındaki kredi ile sağlanmıştır. Sağlanan kredinin ; Boğaziçi Köprüsü, Haliç Köprüleri ve yaklaşım viyadükleri, Ortaköy Viyadükleri'nin depreme karşı sismik takviyesi işi ile ilgili Müşavirlik Mühendislik hizmetleri ile sismik takviye işinin Müteahhitlik hizmetleri için kullanılması amaçlanmıştır. Proje kapsamına Balmumcu ve Mecidiyeköy viyadüklerinin de dahil edilmesiyle güçlendirme çalışmalarının 2010 yılında bitirilmesi hedeflenmiştir.

Milli bütçe ile finanse edilen Anadolu Otoyolu, Çamlıca-Gümüşova arasındaki Otoyol ve Bağlantı yolları üzerindeki toplam 157 adet viyadük, köprü ve tünelin sismik takviye projeleri hazırlattırılarak, sismik takviye yapım işleri 3 kısım halinde ihale edilmiştir. Bu proje kapsamındaki 97 viyadük ve köprüdeki çalışmalar 2008 yılında bitirilmiştir. Geri kalan 60 adet yapıdaki güçlendirme çalışmalarına 2009 yılı içinde başlanacaktır.

Otoyollar Üzerindeki Büyük Sanat Yapılarının Proje ve Müşavirlik Hizmetleri Projesi kapsamında O1, O2 ,O3 ve O4 otoyolları ve bağlantı yolları üzerindeki toplam 144 adet viyadük ve köprü'nün sismik takviyesi projesinin hazırlanması işleri 2 bölüm halinde ihale edilmiş olup çalışmalar 2008 yılında bitirilmiştir.

İstanbul Çevreyolları ile Otoyol ve Bağlantı Yolları Üzerindeki Köprülerin Sismik Güçlendirme Çalışmaları

KÖPRÜ DİZAYN-UYGULAMA PROJE SAYISI					KÖPRÜ GÜÇLENDİRME YAPIM SAYISI				
2005 Yılında Biten	2006 Yılında Biten	2007 Yılında Biten	2008 Yılında		2005 Yılında Biten	2006 Yılında Biten	2007 Yılında Biten	2008 Yılında	
			Biten	Devam Eden				Biten	Devam Eden
168	58	57	40	3	11	10	5	35	61
283			43		26			96	

Yürütmekte olduğumuz önemli yapım projelerine ilişkin bilgilere aşağıda yer verilmiştir:

KARADENİZ SAHİL YOLU

Proje Uzunluğu	715 (Km.) B.Y.
Standardı	2 x 2 (Şehir Geçişleri 2x3)
İhale Yılı	1987-2002
Proje Bedeli	7.106.462.000 TL
Gerçekleşen Harcama	6.372.681 000TL

Sinop-Samsun-Trabzon-Sarp Sınır Kapısı arasındaki Karadeniz Sahil Yolu toplam 715 Km. uzunluğunda olup, 12 kesimi dış kredi, 9 kesimi milli bütçeden olmak üzere 21 kesim halinde 1987 yılından başlamak üzere 2002 yılına kadar aşamalı olarak ihale edilmiştir. Samsun-Sarp arası 542,5 Km.olup, Bölünmüş Yol olarak trafiğe açılmıştır. Tünelere ait elektro-mekanik işler ile eksik kalan peyzaj,üstyapı, yaya geçidi vs.köprü çalışmaları devam etmektedir.

ANTALYA – ALANYA YOLU (DIŞ KREDİLİ)

Proje Uzunluğu	135 (Km.)
Standardı	2 x 2
İhale Yılı	1996
Proje Bedeli	406.169.000 TL
Gerçekleşen Harcama	350.781.000 TL.

Uzunluğu 135 km. olan yol bölünmüş yol olarak 2004 yılında tamamlanarak trafiğe açılmıştır. 2009 yılında 35 km.lik kesimde aşınma, toplayıcı yol ve köprülü kavşak çalışmaları yapılacaktır.

BOZÜYÜK – BİLECİK– MEKECE YOLU (DIŞ KREDİLİ)

Proje Uzunluğu	86 (Km.)
Standardı	2 x 2
İhale Yılı	2002
Proje Bedeli	667.582.000 TL
Gerçekleşen Harcama	379.718.000 TL

Proje JBIC Kredisi ile finanse edilmektedir.

İki kesim halinde ihale edilen yolda toplam 6,5 Km.uzunluğunda tünel yapımı ile Viyadük çalışmaları büyük oranda tamamlanmıştır. Bu kesimlerin tünel elektro mekanik çalışmaları devam etmekte olup, diğer kesimlerde de alt yapı ve üst yapıda çalışılmaktadır.10 Km sathi kaplama, 30 Km binder seviyesinde olmak üzere toplam 40 Km. lik kesim tamamlanmış olup,tünel çalışmaları ve elektromekanik işler de bitirilmiştir. Kalan kesimlerde yapım çalışmaları devam etmekte olup 2009 yılında trafiğe açılması planlanmaktadır.

MEKECE- ADAPAZARI YOLU

Avrupa Yatırım Bankası kredisi ile finansmanı gerçekleştirilen 46 km uzunluğundaki yolun 30.09.2004 tarihinde ihalesi yapılmıştır. İhale bedeli 35 766 144 Euro'dur. Çalışmalar devam etmekte olup 2009 yılı sonunda Bölünmüş Yol olarak trafiğe açılması planlanmaktadır.

KIRIKKALE - ÇORUM YOLU

Avrupa Yatırım Bankası ile imzalanan 225 Milyon Euro'luk ikraz antlaşması kapsamında Kırıkkale-Delice (36 Km) yolu iki kesim halinde 21 227 264 Euro'ya ihale edilmiş olup, çalışmalar sonucu yol trafiğe açılmış olup, trafik güvenliği ve üstyapı ile ilgili çalışmalar devam etmektedir.

ÇORUM - SAMSUN YOLU

Avrupa Yatırım Bankası ile imzalanan 225 Milyon EURO'luk ikraz antlaşması kapsamında iki kesim halinde Çorum-Merzifon (60 Km) 28 780 074 Euro'ya, Merzifon-Kavak ise(53 Km) 68 062 195 Euro'ya teklif bedelle ihale edilmiş olup, 2010 yılında tamamlanması hedeflenmektedir.

ŞANLIURFA – KIZILTEPE – SİLOPİ YOLU

351 km uzunluğunda, 2x1 şeritli Ş.Urfa-Silopi yolu BSK kaplamalı bir yoldur . 34,3 Km.lik kesim önceki yıllarda Bölünmüş Yol olarak BSK'lı olarak tamamlanmıştır. 2008 yılı sonunda 34,3 Km ve Valilik çalışmaları da dahil olmak üzere, toplam 159,8 Km.lik kesim Bölünmüş Yol olarak bitirilmiştir. Kalan 207 Km.lik kesim 2009 yılında tamamlanarak Sathi Kaplamalı bölünmüş yol olarak bitirilecektir. Ayrıca, 2009 yılında güzergah boyunca BSK yapım çalışmaları başlayacaktır.

- **ŞANLIURFA – VİRANŞEHİR (40 Km. Beton Yol)**
- **VİRANŞEHİR – KIZILTEPE**
- **KIZILTEPE - NUSAYBİN AYR.**
- **NUSAYBİN AYR. - OYALI AYR.**
- **OYALI AYR. – CİZRE**

İPSALA HUDUDU- KINALI AYRIM YOLU

Türkiye ile Yunanistan arasında karayolu bağlantısını sağlayan İpsala Sınır Kapısı'ndan Yunanistan'ı doğu-batı yönünde kat ederek Adriyatik kıyısına uzanan Via Egnatia Koridoru'nun devamı olan İpsala Sınır Kapısı-Malkara Ayrım-Tekirdağ-Kınalı Ayrım Devlet Yolunun geometrik standardının yükseltilmesi konusunda 3 adet projenin yapım çalışmaları tamamlanmış olup, Tekirdağ Çevre Yolunda yapım çalışmaları sürdürülmektedir.

- Malkara Ayrım-İpsala : 46 km. Bitti.
- Tekirdağ-Malkara Ayrım : 55 km. Bitti.
- Tekirdağ Çevre Yolu: 15 km.(9 Km.si bitirilmiş olup, 6 Km si devam etmektedir.
- Kınalı Ayrım-Tekirdağ: 51 km. uzunluğundaki yolun tamamı Bölünmüş Yol olarak bitirilmiş olup, BSK çalışmaları devam etmektedir. Ayrıca Tekirdağ Çevre Yolunda da çalışmalar devam etmektedir.

DEPREM PROJESİ KAPSAMINDAKİ PROJELER MARMARA ve DÜZCE DEPREMLERİ

17.08.1999 tarihindeki depremden dolayı, Suudi, Kuveyt ve Abu Dabi fonlarından sağlanan toplam 142 Milyon ABD Doları dış kredinin; Suudi ve Kuveyt fonunda sağlanan kredileri kullanılmış olup, Abu Dabi fonu devam etmektedir. Toplam 117 Km.lik kesimde 3 Adet ihale sürdürülmektedir.

C- PERFORMANS HEDEF VE GÖSTERGELERİ İLE KAYNAK İHTİYACI

İDARE PERFORMANS HEDEFİ TABLOSU

İdare Adı	KARAYOLLARI GENEL MÜDÜRLÜĞÜ
-----------	-----------------------------

Amaç- A1	YOL VE TRAFİK GÜVENLİĞİ
Hedef- H1	2011 yılına kadar yol ağıımızda kar ve buzla mücadele,uygun malzeme ve çağdaş ekipman kullanılarak yapılacaktır.

Performans Hedefi 1	Gerçekleşme	Tahmin	Hedef		
2009 yılında yol ağıımızda kar ve buzla mücadele uygun ekipman ile yapılacaktır.	2007	2008	2009	2010	2011
	216.987.099	244.012.826	313.590.926	364.815.749	373.193.935
Açıklamalar					

Performans Göstergeleri	2007	2008	2009	2010	2011
1 Satın alınan Makine sayısı	337	114	115	115	70
Açıklama					
2 Yenilenen makinalarda lastik, yedek parça ve tamir masraflarında eski makinelere göre tasarruf oranı	86	85	85	85	85
3					
Açıklama					

İlgili Harcama Birimleri	Kaynak İhtiyacı				
	2007	2008	2009	2010	2011
1 MAKİNE İKMAL DAİRESİ BAŞKANLIĞI	216.987.099	244.012.826	223.438.428	264.316.788	262.519.510
2					
3					
4					
İdare Düzeyinde Dağıtılan Giderler			90.152.498	100.498.961	110.674.425
Genel Toplam	216.987.099	244.012.826	313.590.926	364.815.749	373.193.935

Kaynaklar	2007	2008	2009	2010	2011
Bütçe Ödeneği	216.987.099	244.012.826	313.590.926	364.815.749	373.193.935
Döner Sermaye					
Diğer Yurtiçi Kaynaklar					
Yurt Dışı Kaynaklar					
Genel Toplam	216.987.099	244.012.826	313.590.926	364.815.749	373.193.935

İDARE PERFORMANS HEDEFİ TABLOSU

İdare Adı	KARAYOLLARI GENEL MÜDÜRLÜĞÜ
------------------	------------------------------------

Amaç- A1	YOL VE TRAFİK GÜVENLİĞİ
Hedef- H1	2011 yılına kadar yol ağıımızda kar ve buzla mücadele,uygun malzeme ve çağdaş ekipman kullanılarak yapılacaktır.

Performans Hedefi 2	Gerçekleşme	Tahmin	Hedef		
	2007	2008	2009	2010	2011
2009 yılında yol ağıımızda kar ve buzla mücadele uygun malzeme ile yapılacaktır.	5.637.292	1.791.624	16.902.010	19.003.787	21.385.911

Açıklamalar

Performans Göstergeleri	2007	2008	2009	2010	2011
1 Kullanılan tuz miktarı (ton)	23000	54000	40000	35000	30000
Açıklama					
2 Kullanılan kimyasal miktarı(tn)	200	300	50	75	100
Açıklama					
3 Yapılan kar siperi miktarı(m)	500	1000	1500	1500	500
Açıklama					

İlgili Harcama Birimleri		Kaynak İhtiyacı				
		2007	2008	2009	2010	2011
1	OTOYOLLAR DAİRESİ BAŞKANLIĞI	5.637.292	1.791.624	5.159.700	5.933.979	6.982.568
2						
3						
4						
İdare Düzeyinde Dağıtılan Giderler		0	0	11.742.310	13.069.808	14.403.343
Genel Toplam		5.637.292	1.791.624	16.902.010	19.003.787	21.385.911

Kaynaklar	Bütçe Ödeneği	5.637.292	1.791.624	16.902.010	19.003.787	21.385.911
	Döner Sermaye					
	Diğer Yurtiçi Kaynaklar					
	Yurt Dışı Kaynaklar					
Genel Toplam		5.637.292	1.791.624	16.902.010	19.003.787	21.385.911

İDARE PERFORMANS HEDEFİ TABLOSU

İdare Adı	KARAYOLLARI GENEL MÜDÜRLÜĞÜ
-----------	-----------------------------

Amaç- A1	YOL VE TRAFİK GÜVENLİĞİ
Hedef- H2	Yol bakım,onarım ve trafik güvenliği hizmetlerinin standartları her mevsimde konforlu ve güvenli ulaşımı sağlayacak şekilde yükseltilerek 5 yıl içerisinde müşteri memnuniyeti %20 artırılabacaktır.

Performans Hedefi 1	Gerçekleşme	Tahmin	Hedef		
2009 yılında bakım hizmetlerinde kullanılan makine parkının yenilenmesi yapılacaktır.	2007	2008	2009	2010	2011
	44.740.503	29.801.160	70.945.449	82.856.367	65.459.903
Açıklamalar					

Performans Göstergeleri	2007	2008	2009	2010	2011
1 Satın alınan makine sayısı	44	194	195	195	60
Açıklama					
2 Yenilenen makinalarda lastik, yedek parça ve tamir masraflarında eski makinelere göre tasarruf oranı	77	80	80	80	80
3					
Açıklama					

İlgili Harcama Birimleri	Kaynak İhtiyacı				
	2007	2008	2009	2010	2011
1 MAKİNE İKMAL DAİRESİ BAŞKANLIĞI	44.740.503	29.801.160	25.869.200	32.606.886	10.122.691
2					
3					
4					
İdare Düzeyinde Dağıtılan Giderler	0	0	45.076.249	50.249.481	55.337.212
Genel Toplam	44.740.503	29.801.160	70.945.449	82.856.367	65.459.903

Kaynaklar	Kaynak İhtiyacı				
	2007	2008	2009	2010	2011
Bütçe Ödeneği	44.740.503	29.801.160	70.945.449	82.856.367	65.459.903
Döner Sermaye					
Diğer Yurtiçi Kaynaklar					
Yurt Dışı Kaynaklar					
Genel Toplam	44.740.503	29.801.160	70.945.449	82.856.367	65.459.903

İDARE PERFORMANS HEDEFİ TABLOSU

İdare Adı	KARAYOLLARI GENEL MÜDÜRLÜĞÜ
-----------	-----------------------------

Amaç- A1	YOL VE TRAFİK GÜVENLİĞİ
Hedef- H2	Yol bakım,onarım ve trafik güvenliği hizmetlerinin standartları her mevsimde konforlu ve güvenli ulaşımı sağlayacak şekilde yükseltilerek 5 yıl içerisinde müşteri memnuniyeti %20 artırılabacaktır.

Performans Hedefi 2	Gerçekleşme	Tahmin	Hedef		
2009 yılında yatırım programında yer alan köprülerin bakım,onarım ve su yalıtımlarının yapılması	2007	2008	2009	2010	2011
	8.717.464	12.223.615	63.042.527	67.919.443	75.011.052
Açıklamalar					

Performans Göstergeleri	2007	2008	2009	2010	2011
1 Onarımı yapılan geom.stand.yükseltilen köprü sayısı	51	45	50	50	50
Açıklama					
2 Bakımı yapılan köprü sayısı	508	400	400	400	400
Açıklama					
3 Üstyapı perf.ölçm.ve deę.yapılan yol uzunluğu	1605	1700	5000	5000	5000
Açıklama					

İlgili Harcama Birimleri	Kaynak İhtiyacı				
	2007	2008	2009	2010	2011
1 KÖPRÜLER DAİRESİ BAŞKANLIĞI	8.492.300	9.196.262	9.613.000	11.844.000	13.908.000
2 TEKNİK ARAŞTIRMA DAİRESİ BAŞKANLIĞI	225.164	3.027.353	3.857.975	3.578.260	3.307.055
3					
4					
İdare Düzeyinde Dağıtılan Giderler	0	0	49.571.552	52.497.183	57.795.997
Genel Toplam	8.717.464	12.223.615	63.042.527	67.919.443	75.011.052

Kaynaklar	Kaynak İhtiyacı				
	2007	2008	2009	2010	2011
Bütçe Ödeneği	8.717.464	12.223.615	63.042.527	67.919.443	75.011.052
Döner Sermaye					
Diğer Yurtiçi Kaynaklar					
Yurt Dışı Kaynaklar					
Genel Toplam	8.717.464	12.223.615	63.042.527	67.919.443	75.011.052

İDARE PERFORMANS HEDEFİ TABLOSU

İdare Adı	KARAYOLLARI GENEL MÜDÜRLÜĞÜ
-----------	-----------------------------

Amaç- A1	YOL VE TRAFİK GÜVENLİĞİ
Hedef- H2	Yol bakım,onarım ve trafik güvenliği hizmetlerinin standartları her mevsimde konforlu ve güvenli ulaşımı sağlayacak şekilde yükseltilecek 5 yıl içerisinde müşteri memnuniyeti %20 artırılabacaktır.

Performans Hedefi 3	Gerçekleşme	Tahmin	Hedef		
	2007	2008	2009	2010	2011
2009 yılında yatırım programında bulunan mevcut yolların asfalt yenilemesi ve onarımı yapılacaktır.	580.290.866	622.739.093	609.778.632	470.408.201	548.951.719
Açıklamalar					

Performans Göstergeleri	2007	2008	2009	2010	2011
1 Kullanılan Bitüm miktarı(ton)	497606	500000	39000	400000	48000
Açıklama					
2 Yıl sonunda yenilenen asfalt uzunluğu(km)	12699	11000	3000	3000	3000
Açıklama					
3 Yıl sonunda onarılan asfalt uzunluğu (km)	4795	4500	1000	1000	1000
Açıklama					

İlgili Harcama Birimleri	Kaynak İhtiyacı				
	2007	2008	2009	2010	2011
1 YAPIM DAİRESİ BAŞKANLIĞI	580.290.866	622.739.093	571.357.400	427.625.000	501.811.000
2					
3					
4					
İdare Düzeyinde Dağıtılan Giderler			38.421.232	42.783.201	47.140.719
Genel Toplam	580.290.866	622.739.093	609.778.632	470.408.201	548.951.719

Kaynaklar	Bütçe Ödeneği	580.290.866	622.739.093	609.778.632	470.408.201	548.951.719
	Döner Sermaye					
	Diğer Yurtiçi Kaynaklar					
	Yurt Dışı Kaynaklar					
Genel Toplam	580.290.866	622.739.093	609.778.632	470.408.201	548.951.719	

İDARE PERFORMANS HEDEFİ TABLOSU

İdare Adı	KARAYOLLARI GENEL MÜDÜRLÜĞÜ
-----------	-----------------------------

Amaç- A1	YOL VE TRAFİK GÜVENLİĞİ
Hedef- H2	Yol bakım,onarım ve trafik güvenliği hizmetlerinin standartları her mevsimde konforlu ve güvenli ulaşımı sağlayacak şekilde yükseltilerek 5 yıl içerisinde müşteri memnuniyeti %20 artırılabacaktır.

Performans Hedefi 4	Gerçekleşme	Tahmin	Hedef		
2009 yılında yatırım programında bulunan standardı düşük yolların yapılması	2007	2008	2009	2010	2011
	54.729.602	55.332.671	73.222.219	162.286.140	279.545.725
Açıklamalar					

Performans Göstergeleri	2007	2008	2009	2010	2011
1 Yapılan Bölünmüş Yol uzunluğu	1082	1082	500	500	500
Açıklama					
2 Yapılan Devlet ve İl Yolları(Tek Yön) uzunluğu	458	750	450	450	450
Açıklama					
3					
Açıklama					

İlgili Harcama Birimleri	Kaynak İhtiyacı				
	2007	2008	2009	2010	2011
1 YAPIM DAİRESİ BAŞKANLIĞI	54.729.602	55.332.671	34.800.987	119.502.939	232.405.006
2					
3					
4					
İdare Düzeyinde Dağıtılan Giderler			38.421.232	42.783.201	47.140.719
Genel Toplam	54.729.602	55.332.671	73.222.219	162.286.140	279.545.725

Kaynaklar	2007	2008	2009	2010	2011
Bütçe Ödeneği	54.729.602	55.332.671	73.222.219	162.286.140	279.545.725
Döner Sermaye					
Diğer Yurtiçi Kaynaklar					
Yurt Dışı Kaynaklar					
Genel Toplam	54.729.602	55.332.671	73.222.219	162.286.140	279.545.725

İDARE PERFORMANS HEDEFİ TABLOSU

İdare Adı	KARAYOLLARI GENEL MÜDÜRLÜĞÜ
-----------	-----------------------------

Amaç- A1	YOL VE TRAFİK GÜVENLİĞİ
Hedef- H2	Yol bakım,onarım ve trafik güvenliği hizmetlerinin standartları her mevsimde konforlu ve güvenli ulaşımı sağlayacak şekilde yükseltilerek 5 yıl içerisinde müşteri memnuniyeti %20 artırılabacaktır.

Performans Hedefi 5	Gerçekleşme	Tahmin	Hedef		
2009 yılında devlet ve il yolları ve otoyollarda yatay ve düşey işaretlemelerin yapılması	2007	2008	2009	2010	2011
	95.819.317	107.395.666	130.549.603	179.278.391	207.649.430
Açıklamalar					

Performans Göstergeleri	2007	2008	2009	2010	2011
1 Yatay Trafik işaretlerin yenilendiği yol uzunluğu(m2)	465700	913600	1125000	1000000	1100000
Açıklama					
2 Yenilenen Düşey Trafik işaretlemelerinin miktarı(m2)	10538	7424	14400	10000	10000
Açıklama					
3					
Açıklama					

İlgili Harcama Birimleri	Kaynak İhtiyacı				
	2007	2008	2009	2010	2011
1 BAKIM DAİRESİ BAŞKANLIĞI	82.629.444	88.200.000	88.120.700	128.670.400	149.784.900
2 OTOYOLLAR DAİRESİ BAŞKANLIĞI	13.189.873	19.195.666	20.479.850	26.149.661	30.924.704
3					
4					
İdare Düzeyinde Dağıtılan Giderler			21.949.053	24.458.330	26.939.826
Genel Toplam	95.819.317	107.395.666	130.549.603	179.278.391	207.649.430

Kaynaklar	2007	2008	2009	2010	2011
Bütçe Ödeneği	95.819.317	107.395.666	130.549.603	179.278.391	207.649.430
Döner Sermaye					
Diğer Yurtiçi Kaynaklar					
Yurt Dışı Kaynaklar					
Genel Toplam	95.819.317	107.395.666	130.549.603	179.278.391	207.649.430

İDARE PERFORMANS HEDEFİ TABLOSU

İdare Adı	KARAYOLLARI GENEL MÜDÜRLÜĞÜ
-----------	-----------------------------

Amaç- A1	YOL VE TRAFİK GÜVENLİĞİ
Hedef- H2	Yol bakım,onarım ve trafik güvenliği hizmetlerinin standartları her mevsimde konforlu ve güvenli ulaşımı sağlayacak şekilde yükseltilerek 5 yıl içerisinde müşteri memnuniyeti %20 artırılabacaktır.

Performans Hedefi 6	Gerçekleşme	Tahmin	Hedef		
2009 yılında yol ağımızda sinyalizasyon ile otokorkuluk yapımı ve bakımı yapılacaktır.	2007	2008	2009	2010	2011
	13.912.493	23.692.557	43.688.203	45.448.453	51.145.077
Açıklamalar					

Performans Göstergeleri		2007	2008	2009	2010	2011
1	Bakım, onarım ve yenilemesi yapılan otokorkuluk miktarı	522	1620	295	300	350
2	Bakım,onarım ve yenilemesi yapılan telçit miktarı(km)	366	490	208	330	350
Açıklama						
3						
Açıklama						

İlgili Harcama Birimleri		Kaynak İhtiyacı				
		2007	2008	2009	2010	2011
1	BAKIM DAİRESİ BAŞKANLIĞI	5.322.620	5.500.000	5.659.300	6.810.200	7.651.900
2	OTOYOLLAR DAİRESİ BAŞKANLIĞI	8.589.873	18.192.557	16.079.850	14.179.923	16.553.351
3						
4						
İdare Düzeyinde Dağıtılan Giderler				21.949.053	24.458.330	26.939.826
Genel Toplam		13.912.493	23.692.557	43.688.203	45.448.453	51.145.077

Kaynaklar	Bütçe Ödeneği	13.912.493	23.692.557	43.688.203	45.448.453	51.145.077
	Döner Sermaye					
	Diğer Yurtiçi Kaynaklar					
	Yurt Dışı Kaynaklar					
Genel Toplam		13.912.493	23.692.557	43.688.203	45.448.453	51.145.077

İDARE PERFORMANS HEDEFİ TABLOSU

İdare Adı	KARAYOLLARI GENEL MÜDÜRLÜĞÜ
-----------	-----------------------------

Amaç- A1	YOL VE TRAFİK GÜVENLİĞİ
Hedef- H2	Yol bakım,onarım ve trafik güvenliği hizmetlerinin standartları her mevsimde konforlu ve güvenli ulaşımı sağlayacak şekilde yükseltilerek 5 yıl içerisinde müşteri memnuniyeti %20 artırılabacaktır.

Performans Hedefi 7	Gerçekleşme	Tahmin	Hedef		
	2007	2008	2009	2010	2011
2009 yılında bakım hizmetlerinin yürütüldüğü çalışma alanlarının bakım ve onarımı yapılacaktır.	8.712.926	35.090.884	57.224.603	56.399.919	64.474.300
Açıklamalar					

Performans Göstergeleri	2007	2008	2009	2010	2011
1 Çalışma yapılacak gişe sayısı	82	82	85	88	88
Açıklama					
2 Yol bakım hizmetlerinin yürütüldüğü tesislerden bakım ve onarıma ihtiyacı olanların bakım ve onarımı yapılanlara oranı					

İlgili Harcama Birimleri	Kaynak İhtiyacı				
	2007	2008	2009	2010	2011
1 BAKIM DAİRESİ BAŞKANLIĞI	6.489.746	22.200.000	25.195.700	20.450.200	24.019.900
2 OTOYOLLAR DAİRESİ BAŞKANLIĞI	2.223.180	12.890.884	10.079.850	11.491.389	13.514.574
3					
4					
İdare Düzeyinde Dağıtılan Giderler			21.949.053	24.458.330	26.939.826
Genel Toplam	8.712.926	35.090.884	57.224.603	56.399.919	64.474.300

Kaynaklar	Kaynak İhtiyacı				
	2007	2008	2009	2010	2011
Bütçe Ödeneği	8.712.926	35.090.884	57.224.603	56.399.919	64.474.300
Döner Sermaye					
Diğer Yurtiçi Kaynaklar					
Yurt Dışı Kaynaklar					
Genel Toplam	8.712.926	35.090.884	57.224.603	56.399.919	64.474.300

İDARE PERFORMANS HEDEFİ TABLOSU

İdare Adı	KARAYOLLARI GENEL MÜDÜRLÜĞÜ
-----------	-----------------------------

Amaç- A1	YOL VE TRAFİK GÜVENLİĞİ
Hedef- H2	Yol bakım,onarım ve trafik güvenliği hizmetlerinin standartları her mevsimde konforlu ve güvenli ulaşımı sağlayacak şekilde yükseltilerek 5 yıl içerisinde müşteri memnuniyeti %20 artırılabacaktır.

Performans Hedefi 8	Gerçekleşme	Tahmin	Hedef		
	2007	2008	2009	2010	2011
2009 yılında mevcut yollarda sanat yapıları ve tünellerin bakım ve onarımı yapılacaktır.	149.420	19.976.750	34.199.603	37.185.229	42.008.984
Açıklamalar					

Performans Göstergeleri	2007	2008	2009	2010	2011
1 Sanat yapıları Bakım,onarım ve temizlik çalışmaları					
Açıklama					
2 Bakımı yapılan tünellerin oranı					
Açıklama					
3					
Açıklama					

İlgili Harcama Birimleri	Kaynak İhtiyacı				
	2007	2008	2009	2010	2011
1 BAKIM DAİRESİ BAŞKANLIĞI	149.420	5.800.000	5.670.700	5.220.600	6.240.300
2 OTOYOLLAR DAİRESİ BAŞKANLIĞI	0	14.176.750	6.579.850	7.506.299	8.828.858
3					
4					
İdare Düzeyinde Dağıtılan Giderler			21.949.053	24.458.330	26.939.826
Genel Toplam	149.420	19.976.750	34.199.603	37.185.229	42.008.984

Kaynaklar	Kaynak İhtiyacı				
	2007	2008	2009	2010	2011
Bütçe Ödeneği	149.420	19.976.750	34.199.603	37.185.229	42.008.984
Döner Sermaye					
Diğer Yurtiçi Kaynaklar					
Yurt Dışı Kaynaklar					
Genel Toplam	149.420	19.976.750	34.199.603	37.185.229	42.008.984

İDARE PERFORMANS HEDEFİ TABLOSU

İdare Adı	KARAYOLLARI GENEL MÜDÜRLÜĞÜ
-----------	-----------------------------

Amaç- A1	YOL VE TRAFİK GÜVENLİĞİ
Hedef- H2	Yol bakım,onarım ve trafik güvenliği hizmetlerinin standartları her mevsimde konforlu ve güvenli ulaşımı sağlayacak şekilde yükseltilerek 5 yıl içerisinde müşteri memnuniyeti %20 artırılabacaktır.

Performans Hedefi 9	Gerçekleşme	Tahmin	Hedef		
Yol ağıımızdaki devlet ve il yolları,otoyollar ile yol ağıımızda olmayan turistik yolların bakım ve onarımının yapılması	2007	2008	2009	2010	2011
	195.225.661	189.075.321	197.604.542	223.277.342	275.033.567
Açıklamalar					

Performans Göstergeleri	2007	2008	2009	2010	2011
1 Bakım ve onarımı yapılan turistik yol uzunluğu	83	35			
Açıklama					
2					
Açıklama					
3					
Açıklama					

İlgili Harcama Birimleri	Kaynak İhtiyacı				
	2007	2008	2009	2010	2011
1 BAKIM DAİRESİ BAŞKANLIĞI	147.670.829	90.281.997	78.618.000	95.323.485	124.535.800
2 OTOYOLLAR DAİRESİ BAŞKANLIĞI	47.554.832	98.793.324	59.010.538	61.113.770	76.879.960
3					
4					
İdare Düzeyinde Dağıtılan Giderler			59.976.004	66.840.087	73.617.807
Genel Toplam	195.225.661	189.075.321	197.604.542	223.277.342	275.033.567

Kaynaklar	Kaynak İhtiyacı				
	2007	2008	2009	2010	2011
Bütçe Ödeneği	195.225.661	189.075.321	197.604.542	223.277.342	275.033.567
Döner Sermaye					
Diğer Yurtiçi Kaynaklar					
Yurt Dışı Kaynaklar					
Genel Toplam	195.225.661	189.075.321	197.604.542	223.277.342	275.033.567

İDARE PERFORMANS HEDEFİ TABLOSU

İdare Adı	KARAYOLLARI GENEL MÜDÜRLÜĞÜ
-----------	-----------------------------

Amaç- A1	YOL VE TRAFİK GÜVENLİĞİ
Hedef- H2	Yol bakım,onarım ve trafik güvenliği hizmetlerinin standartları her mevsimde konforlu ve güvenli ulaşımı sağlayacak şekilde yükseltilerek 5 yıl içerisinde müşteri memnuniyeti %20 artırılabacaktır.

Performans Hedefi 10	Gerçekleşme	Tahmin	Hedef		
	2007	2008	2009	2010	2011
2009 yılında yol bakım araçları alımı yapılacaktır.	1.048.838	120.306	6.001.005	6.690.953	7.428.576
Açıklamalar					

Performans Göstergeleri		2007	2008	2009	2010	2011
1	Alınan Makine parkı sayısı	24	3 adet kar bıç.	3 adet kar bıç.	5adet kar bıç.	2
Açıklama						
2						
Açıklama						
3						
Açıklama						

İlgili Harcama Birimleri		Kaynak İhtiyacı				
		2007	2008	2009	2010	2011
1	OTOYOLLAR DAİRESİ BAŞKANLIĞI	1.048.838	120.306	129.850	156.049	226.904
2						
3						
4						
İdare Düzeyinde Dağıtılan Giderler				5.871.155	6.534.904	7.201.672
Genel Toplam		1.048.838	120.306	6.001.005	6.690.953	7.428.576

Kaynaklar	Bütçe Ödeneği	1.048.838	120.306	6.001.005	6.690.953	7.428.576
	Döner Sermaye					
	Diğer Yurtiçi Kaynaklar					
	Yurt Dışı Kaynaklar					
Genel Toplam		1.048.838	120.306	6.001.005	6.690.953	7.428.576

İDARE PERFORMANS HEDEFİ TABLOSU

İdare Adı	KARAYOLLARI GENEL MÜDÜRLÜĞÜ
-----------	-----------------------------

Amaç- A1	YOL VE TRAFİK GÜVENLİĞİ
Hedef- H2	Yol bakım,onarım ve trafik güvenliği hizmetlerinin standartları her mevsimde konforlu ve güvenli ulaşımı sağlayacak şekilde yükseltilerek 5 yıl içerisinde müşteri memnuniyeti %20 artırılabacaktır.

Performans Hedefi 11	Gerçekleşme	Tahmin	Hedef		
	2007	2008	2009	2010	2011
2009 yılında Ankara Çevre Yolu ve Korutepe Gültepe tünellerinin aydınlatması yapılacaktır.	6.844.835	8.090.221	13.951.005	15.749.225	18.038.719
Açıklamalar					

Performans Göstergeleri	2007	2008	2009	2010	2011
1 Aydınlatma sisteminin çalışırılık oranı	100%	100%	100%	100%	100%
Açıklama					
2					
Açıklama					
3					
Açıklama					

İlgili Harcama Birimleri	Kaynak İhtiyacı				
	2007	2008	2009	2010	2011
1 OTOYOLLAR DAİRESİ BAŞKANLIĞI	6.844.835	8.090.221	8.079.850	9.214.321	10.837.047
2					
3					
4					
İdare Düzeyinde Dağıtılan Giderler			5.871.155	6.534.904	7.201.672
Genel Toplam	6.844.835	8.090.221	13.951.005	15.749.225	18.038.719

Kaynaklar	Kaynak İhtiyacı				
	2007	2008	2009	2010	2011
Bütçe Ödeneği	6.844.835	8.090.221	13.951.005	15.749.225	18.038.719
Döner Sermaye					
Diğer Yurtiçi Kaynaklar					
Yurt Dışı Kaynaklar					
Genel Toplam	6.844.835	8.090.221	13.951.005	15.749.225	18.038.719

İDARE PERFORMANS HEDEFİ TABLOSU

İdare Adı	KARAYOLLARI GENEL MÜDÜRLÜĞÜ
-----------	-----------------------------

Amaç- A1	YOL VE TRAFİK GÜVENLİĞİ
Hedef- H2	Yol bakım,onarım ve trafik güvenliği hizmetlerinin standartları her mevsimde konforlu ve güvenli ulaşımı sağlayacak şekilde yükseltilerek 5 yıl içerisinde müşteri memnuniyeti %20 artırılabacaktır.

Performans Hedefi 12	Gerçekleşme	Tahmin	Hedef		
	2007	2008	2009	2010	2011
Depreme karşı riskli bulunan Köprü ve Viyadüklerde gerekli önlemler alınacaktır.	58.959.812	90.966.258	42.001.810	13.886.842	7.854.322
Açıklamalar					

Performans Göstergeleri	2007	2008	2009	2010	2011
1 Otoyol ve bağlantı yolları üzerindeki köprü ve viyadüklerin depreme karşı hassas olanların tespit edilerek güçlendirme projelerinin hazırlanmalarının sayısı	57	43			
2 Otoyol ve bağlantı yolları üzerindeki köprü ve viyadüklerin depreme karşı güçlendirme işlerinin yapımı tamamlananların sayısı	5	96	1		

İlgili Harcama Birimleri	Kaynak İhtiyacı				
	2007	2008	2009	2010	2011
1 OTOYOLLAR DAİRESİ BAŞKANLIĞI	58.959.812	90.966.258	36.130.655	7.351.938	652.650
2					
3					
4					
İdare Düzeyinde Dağıtılan Giderler			5.871.155	6.534.904	7.201.672
Genel Toplam	58.959.812	90.966.258	42.001.810	13.886.842	7.854.322

Kaynaklar	2007	2008	2009	2010	2011
Bütçe Ödeneği	58.959.812	90.966.258	42.001.810	13.886.842	7.854.322
Döner Sermaye					
Diğer Yurtiçi Kaynaklar					
Yurt Dışı Kaynaklar					
Genel Toplam	58.959.812	90.966.258	42.001.810	13.886.842	7.854.322

İDARE PERFORMANS HEDEFİ TABLOSU

İdare Adı	KARAYOLLARI GENEL MÜDÜRLÜĞÜ
-----------	-----------------------------

Amaç- A1	YOL VE TRAFİK GÜVENLİĞİ
Hedef- H3	Karayollarından kaynaklanan ölümlü ve yaralanmalı kazalar (2005 verilerine göre % 0,14) beş yıl içerisinde %40 azaltılacaktır.

Performans Hedefi 1	Gerçekleşme	Tahmin	Hedef		
2009 yılında Trafik Güvenliği denetimi yapılacaktır.	2007	2008	2009	2010	2011
	20.768.418	22.429.000	73.365.794	90.831.079	102.709.164

Açıklamalar

Performans Göstergeleri	2007	2008	2009	2010	2011
1 Trafik denetimi yapılan proje sayısı	200	200			
Açıklama					
2 Trafik güvenliği denetimi yapılan yol uzunluğu					
Açıklama					
3					
Açıklama					

İlgili Harcama Birimleri	Kaynak İhtiyacı				
	2007	2008	2009	2010	2011
1 BAKIM DAİRESİ BAŞKANLIĞI	20.768.418	22.429.000	25.132.100	37.060.800	43.494.700
2					
3					
4					
İdare Düzeyinde Dağıtılan Giderler			48.233.694	53.770.279	59.214.464
Genel Toplam	20.768.418	22.429.000	73.365.794	90.831.079	102.709.164

Kaynaklar	Bütçe Ödeneği	20.768.418	22.429.000	73.365.794	90.831.079	102.709.164
	Döner Sermaye					
	Diğer Yurtiçi Kaynaklar					
	Yurt Dışı Kaynaklar					
Genel Toplam	20.768.418	22.429.000	73.365.794	90.831.079	102.709.164	

İDARE PERFORMANS HEDEFİ TABLOSU

İdare Adı	KARAYOLLARI GENEL MÜDÜRLÜĞÜ
-----------	-----------------------------

Amaç- A2	HAREKETLİLİK
Hedef- H1	Sosyo-ekonomik ihtiyaçlar gözetilerek,belirlenen yol koridorlarının fayda maliyet analizleri sonuçları doğrultusunda yapılabilirliği tespit edilenler projelendirilerek inşaa edilecektir.

Performans Hedefi 1	Gerçekleşme	Tahmin	Hedef		
	2007	2008	2009	2010	2011
2009 yılında ihale edilecek köprülerin yapımı ve mevcut köprülerin onarımı işi yapılacaktır.	66.566.341	120.011.156	102.829.280	118.549.328	136.899.448
Açıklamalar					

Performans Göstergeleri	2007	2008	2009	2010	2011
1 Yapımı biten köprülerin uzunluğu(m)	2730	2500	2500	2500	2750
Açıklama					
2 Kontrol edilen hakedişlerin toplam tutarı	65311140	55370000	81200000	84796000	99706000
Açıklama					
3					
Açıklama					

İlgili Harcama Birimleri	Kaynak İhtiyacı				
	2007	2008	2009	2010	2011
1 KÖPRÜLER DAİRESİ BAŞKANLIĞI	66.566.341	120.011.156	69.484.760	86.927.881	102.079.473
2					
3					
4					
İdare Düzeyinde Dağıtılan Giderler			33.344.520	31.621.447	34.819.975
Genel Toplam	66.566.341	120.011.156	102.829.280	118.549.328	136.899.448

Kaynaklar	Bütçe Ödeneği	66.566.341	120.011.156	102.829.280	118.549.328	136.899.448
	Döner Sermaye					
	Diğer Yurtiçi Kaynaklar					
	Yurt Dışı Kaynaklar					
Genel Toplam	66.566.341	120.011.156	102.829.280	118.549.328	136.899.448	

İDARE PERFORMANS HEDEFİ TABLOSU

İdare Adı	KARAYOLLARI GENEL MÜDÜRLÜĞÜ
-----------	-----------------------------

Amaç- A2	HAREKETLİLİK
Hedef- H1	Sosyo-ekonomik ihtiyaçlar gözetilerek,belirlenen yol koridorlarının fayda maliyet analizleri sonuçları doğrultusunda yapılabilirliği tespit edilenler projelendirilerek inşaa edilecektir.

Performans Hedefi 2	Gerçekleşme	Tahmin	Hedef		
2009 yılında 500 Km. Bölünmüş Yol yapılacaktır.	2007	2008	2009	2010	2011
	1.006.007.592	2.633.275.578	368.623.499	671.464.610	871.466.433

Açıklamalar

Performans Göstergeleri	2007	2008	2009	2010	2011
1 Standartlara uygun yapılan bölünmüş yol uzunluğu(km)	1080	1080	500	500	500
Açıklama					
2					
Açıklama					
3					
Açıklama					

İlgili Harcama Birimleri	Kaynak İhtiyacı				
	2007	2008	2009	2010	2011
1 YAPIM DAİRESİ BAŞKANLIĞI	1.006.007.592	2.633.275.578	330.202.267	628.681.410	824.325.714
2					
3					
4					
İdare Düzeyinde Dağıtılan Giderler			38.421.232	42.783.200	47.140.719
Genel Toplam	1.006.007.592	2.633.275.578	368.623.499	671.464.610	871.466.433

Kaynaklar	Kaynak İhtiyacı				
	2007	2008	2009	2010	2011
Bütçe Ödeneği	1.006.007.592	2.633.275.578	368.623.499	671.464.610	871.466.433
Döner Sermaye					
Diğer Yurtiçi Kaynaklar					
Yurt Dışı Kaynaklar					
Genel Toplam	1.006.007.592	2.633.275.578	368.623.499	671.464.610	871.466.433

İDARE PERFORMANS HEDEFİ TABLOSU

İdare Adı	KARAYOLLARI GENEL MÜDÜRLÜĞÜ
-----------	-----------------------------

Amaç- A2	HAREKETLİLİK
Hedef- H1	Sosyo-ekonomik ihtiyaçlar gözetilerek,belirlenen yol koridorlarının fayda maliyet analizleri sonuçları doğrultusunda yapılabilirliği tespit edilenler projelendirilerek inşaa edilecektir.

Performans Hedefi 3	Gerçekleşme	Tahmin	Hedef		
	2007	2008	2009	2010	2011
2009 yılında bölünmüş yollarda Etüt Proje ,ÇED ve Kamulaştırma çalışmaları yapılacaktır.	24.851.384	23.704.295	72.601.795	101.179.828	115.497.456
Açıklamalar					

Performans Göstergeleri	2007	2008	2009	2010	2011
1 Tamamlanan komple proje uzunluğu(km)	1786	547	800	500	500
Açıklama					
2 Tamamlanan kamulaştırma plan uzunluğu(km)	361	877	700	400	400
Açıklama					
3 Tamamlanan taşınmaz mal değerlendirmesi(km)	140	740	900	1000	900
Açıklama					

İlgili Harcama Birimleri	Kaynak İhtiyacı				
	2007	2008	2009	2010	2011
1 ETÜT VE PROJE DAİRESİ BAŞKANLIĞI	23.646.384	23.031.937	37.266.843	54.335.049	63.878.426
2 OTOYOLLAR DAİRESİ BAŞKANLIĞI	1.205.000	672.358	16.722.516	25.401.773	27.680.786
3					
4					
İdare Düzeyinde Dağıtılan Giderler			18.612.436	21.443.006	23.938.244
Genel Toplam	24.851.384	23.704.295	72.601.795	101.179.828	115.497.456

Kaynaklar	2007	2008	2009	2010	2011
Bütçe Ödeneği	24.851.384	23.704.295	72.601.795	101.179.828	115.497.456
Döner Sermaye					
Diğer Yurtiçi Kaynaklar					
Yurt Dışı Kaynaklar					
Genel Toplam	24.851.384	23.704.295	72.601.795	101.179.828	115.497.456

İDARE PERFORMANS HEDEFİ TABLOSU

İdare Adı	KARAYOLLARI GENEL MÜDÜRLÜĞÜ
-----------	-----------------------------

Amaç- A2	HAREKETLİLİK
Hedef- H1	Sosyo-ekonomik ihtiyaçlar gözetilerek,belirlenen yol koridorlarının fayda maliyet analizleri sonuçları doğrultusunda yapılabilirliği tespit edilenler projelendirilerek inşaa edilecektir.

Performans Hedefi 4	Gerçekleşme	Tahmin	Hedef		
	2007	2008	2009	2010	2011
2009 yılında yapımı planlanan yolların ocak yerlerinin tespiti ile ilgili çalışmalar yapılacaktır.	0	589.850	12.926.831	15.056.869	16.580.947
Açıklamalar					

Performans Göstergeleri	2007	2008	2009	2010	2011
1 Ocaklar için alınan hammadde üretim izin belgesi ve ruhsat sayısı	0	0	0	600	600
2 Yapılan çevre yönetim ve doğaya yeniden kazandırma planları sayısı(adet)	0	200	100	100	100
3					
Açıklama					

İlgili Harcama Birimleri	Kaynak İhtiyacı				
	2007	2008	2009	2010	2011
1 ETÜT VE PROJE DAİRESİ BAŞKANLIĞI	0	589.850	185.550	850.000	940.000
2					
3					
4					
İdare Düzeyinde Dağıtılan Giderler			12.741.281	14.206.869	15.640.947
Genel Toplam	0	589.850	12.926.831	15.056.869	16.580.947

Kaynaklar	Bütçe Ödeneği	0	589.850	12.926.831	15.056.869	16.580.947
	Döner Sermaye					
	Diğer Yurtiçi Kaynaklar					
	Yurt Dışı Kaynaklar					
Genel Toplam	0	589.850	12.926.831	15.056.869	16.580.947	

İDARE PERFORMANS HEDEFİ TABLOSU

İdare Adı	KARAYOLLARI GENEL MÜDÜRLÜĞÜ
-----------	-----------------------------

Amaç- A2	HAREKETLİLİK
Hedef- H2	Fiziki ve Geometrik Standardı düşük devlet yollarının %30 u ile il yollarının %20 si beş yıl içerisinde iyileştirilecektir.

Performans Hedefi 1	Gerçekleşme	Tahmin	Hedef		
2009 yılında Geometrik ve Fiziki Standardı düşük yollara ait projeler revize edilecektir	2007	2008	2009	2010	2011
	7.043.604	15.354.625	23.464.832	29.876.670	33.972.821
Açıklamalar					

Performans Göstergeleri	2007	2008	2009	2010	2011
1 Tamamlanan komple proje uzunluğu(km)	532	266	1200	1500	1500
Açıklama					
2 Tamamlanan kamulaştırma plan uzunluğu (km)	351	1322	800	700	600
Açıklama					
3 Tamamlanan taşınmaz değerlendirme (km)	40	100	100	100	100
Açıklama					

İlgili Harcama Birimleri	Kaynak İhtiyacı				
	2007	2008	2009	2010	2011
1 ETÜT VE PROJE DAİRESİ BAŞKANLIĞI	7.043.604	15.354.625	10.723.551	15.669.801	18.331.874
2					
3					
4					
İdare Düzeyinde Dağıtılan Giderler			12.741.281	14.206.869	15.640.947
Genel Toplam	7.043.604	15.354.625	23.464.832	29.876.670	33.972.821

Kaynaklar	Bütçe Ödeneği	7.043.604	15.354.625	23.464.832	29.876.670	33.972.821
	Döner Sermaye					
	Diğer Yurtiçi Kaynaklar					
	Yurt Dışı Kaynaklar					
Genel Toplam	7.043.604	15.354.625	23.464.832	29.876.670	33.972.821	

İDARE PERFORMANS HEDEFİ TABLOSU

İdare Adı	KARAYOLLARI GENEL MÜDÜRLÜĞÜ
-----------	-----------------------------

Amaç- A2	HAREKETLİLİK
Hedef- H2	Fiziki ve Geometrik Standardı düşük devlet yollarının %30 u ile il yollarının %20 si beş yıl içerisinde iyileştirilecektir.

Performans Hedefi 2	Gerçekleşme	Tahmin	Hedef		
	2007	2008	2009	2010	2011
Programda bulunan standardı düşük köprülerin yeniden yapılması	2.092.300	4.169.000	20.915.260	21.132.724	23.650.224
Açıklamalar					

Performans Göstergeleri	2007	2008	2009	2010	2011
1 Geçit vermeyen veya standardı düşük köprülerin yeniden yapılanların sayısı	3	1	2	2	2
2					
Açıklama					
3					
Açıklama					

İlgili Harcama Birimleri	Kaynak İhtiyacı				
	2007	2008	2009	2010	2011
1 KÖPRÜLER DAİRESİ BAŞKANLIĞI	2.092.300	4.169.000	4.243.000	5.322.000	6.240.236
2					
3					
4					
İdare Düzeyinde Dağıtılan Giderler			16.672.260	15.810.724	17.409.988
Genel Toplam	2.092.300	4.169.000	20.915.260	21.132.724	23.650.224

Kaynaklar	Kaynak İhtiyacı				
	2007	2008	2009	2010	2011
Bütçe Ödeneği	2.092.300	4.169.000	20.915.260	21.132.724	23.650.224
Döner Sermaye					
Diğer Yurtiçi Kaynaklar					
Yurt Dışı Kaynaklar					
Genel Toplam	2.092.300	4.169.000	20.915.260	21.132.724	23.650.224

İDARE PERFORMANS HEDEFİ TABLOSU

İdare Adı	KARAYOLLARI GENEL MÜDÜRLÜĞÜ
-----------	-----------------------------

Amaç- A2	HAREKETLİLİK
Hedef- H2	Fiziki ve Geometrik Standardı düşük devlet yollarının %30 u ile il yollarının %20 si beş yıl içerisinde iyileştirilecektir.

Performans Hedefi 3	Gerçekleşme	Tahmin	Hedef		
	2007	2008	2009	2010	2011
2009 yılında Yatırım Programında bulunan fiziki gerçekleştirme sağlanmış projelerin yapılmasına çalışılacaktır.	346.394.331	761.153.322	123.222.069	295.452.726	349.632.624
Açıklamalar					

Performans Göstergeleri	2007	2008	2009	2010	2011
1 Bölünmüş yollarda bitirilen proje sayısı toplam uzunluk miktarı	1082	1468	550		
2					
Açıklama					
3					
Açıklama					

İlgili Harcama Birimleri	Kaynak İhtiyacı				
	2007	2008	2009	2010	2011
1 YAPIM DAİRESİ BAŞKANLIĞI	346.394.331	761.153.322	84.800.837	252.669.526	302.491.905
2					
3					
4					
İdare Düzeyinde Dağıtılan Giderler			38.421.232	42.783.200	47.140.719
Genel Toplam	346.394.331	761.153.322	123.222.069	295.452.726	349.632.624

Kaynaklar	Bütçe Ödeneği	346.394.331	761.153.322	123.222.069	295.452.726	349.632.624
	Döner Sermaye					
	Diğer Yurtiçi Kaynaklar					
	Yurt Dışı Kaynaklar					
Genel Toplam	346.394.331	761.153.322	123.222.069	295.452.726	349.632.624	

İDARE PERFORMANS HEDEFİ TABLOSU

İdare Adı	KARAYOLLARI GENEL MÜDÜRLÜĞÜ
-----------	-----------------------------

Amaç- A2	HAREKETLİLİK
Hedef- H3	2006 yılı sonu itibariyle önemli fiziki gerçekleştirme sağlanmış projeler önceliklendirilerek üç yıl içerisinde bitirilecektir.

Performans Hedefi 1	Gerçekleşme	Tahmin	Hedef		
	2007	2008	2009	2010	2011
2009 yılında Yatırım Programında yer alan önemli fiziki gerçekleştirme sağlanmış projeler yapılacaktır.	1.622.074.322	1.927.753.519	1.164.106.917	1.410.504.575	1.564.959.499
Açıklamalar					

Performans Göstergeleri	2007	2008	2009	2010	2011
1 Doğu Karadeniz Sahil yolunda bitirilen proje sayısı	1				
Açıklama					
2 Kesin kabulü yapılan proje sayısı	3	3	2	2	
Açıklama					
3 Geçici kabulü yapılan proje sayısı	3	2	2		
4 Fiziki gerçekleştirilmesi %90 oranına gelmiş proje sayısı	1	1	2		

İlgili Harcama Birimleri	Kaynak İhtiyacı				
	2007	2008	2009	2010	2011
1 YAPIM DAİRESİ BAŞKANLIĞI	980.164.502	935.561.599	539.284.265	568.437.625	589.241.875
2 OTOYOLLAR DAİRESİ BAŞKANLIĞI	641.909.820	992.191.920	557.045.645	766.609.231	892.568.549
3					
4					
İdare Düzeyinde Dağıtılan Giderler			67.777.007	75.457.719	83.149.075
Genel Toplam	1.622.074.322	1.927.753.519	1.164.106.917	1.410.504.575	1.564.959.499

Kaynaklar	2007	2008	2009	2010	2011
Bütçe Ödeneği	1.622.074.322	1.927.753.519	1.164.106.917	1.410.504.575	1.564.959.499
Döner Sermaye					
Diğer Yurtiçi Kaynaklar					
Yurt Dışı Kaynaklar					
Genel Toplam	1.622.074.322	1.927.753.519	1.164.106.917	1.410.504.575	1.564.959.499

İDARE PERFORMANS HEDEFİ TABLOSU

İdare Adı	KARAYOLLARI GENEL MÜDÜRLÜĞÜ
-----------	-----------------------------

Amaç- A3	KURUMSAL MÜKEMMELİYET VE SÜREKLİ GELİŞME
Hedef- H1	Beş yıl içerisinde Akıllı Ulaşım sistemleri uygulaması yaygınlaştırılacaktır.

Performans Hedefi 1	Gerçekleşme	Tahmin	Hedef		
2009 yılında akıllı ulaşım sistemleri ve yol kullanıcı bilgi sistemlerine ilişkin çalışmalar yapılacaktır.	2007	2008	2009	2010	2011
	8.504.255	6.300.306	31.457.603	30.814.779	34.361.630
Açıklamalar					

Performans Göstergeleri	2007	2008	2009	2010	2011
1 Sistem tesisi için yapılacak proje uzunluğu(km)	300	100	200	600	800
Açıklama					
2					
Açıklama					
3					
Açıklama					

İlgili Harcama Birimleri	Kaynak İhtiyacı				
	2007	2008	2009	2010	2011
1 BAKIM DAİRESİ BAŞKANLIĞI	159.420	200.000	428.700	500.400	544.900
2 OTOYOLLAR DAİRESİ BAŞKANLIĞI	8.344.835	6.100.306	9.079.850	5.856.049	6.876.904
3					
4					
İdare Düzeyinde Dağıtılan Giderler			21.949.053	24.458.330	26.939.826
Genel Toplam	8.504.255	6.300.306	31.457.603	30.814.779	34.361.630

Kaynaklar	Kaynak İhtiyacı				
	2007	2008	2009	2010	2011
Bütçe Ödeneği	8.504.255	6.300.306	31.457.603	30.814.779	34.361.630
Döner Sermaye					
Diğer Yurtiçi Kaynaklar					
Yurt Dışı Kaynaklar					
Genel Toplam	8.504.255	6.300.306	31.457.603	30.814.779	34.361.630

İDARE PERFORMANS HEDEFİ TABLOSU

İdare Adı	KARAYOLLARI GENEL MÜDÜRLÜĞÜ
-----------	-----------------------------

Amaç- A3	KURUMSAL MÜKEMMELİYET VE SÜREKLİ GELİŞME
Hedef- H2	Karayolu sektöründe çalışanların niteliklerinin teknolojik bilgi açısından en üst düzeye ulaştırılabilmesi için kurum içi ve kurum dışı eğitimler verilecektir.

Performans Hedefi 1	Gerçekleşme	Tahmin	Hedef		
			2009	2010	2011
2009 yılında teşkilatımız çalışanları, teknolojinin takibi için uygun donanımına kavuşturulacaktır.	2007	2008	2009	2010	2011
	982.237	10.531.110	162.176.828	184.134.148	202.685.063
Açıklamalar					

Performans Göstergeleri		2007	2008	2009	2010	2011
1	Yurt içi ve yurt dışı eğitime katılan personel gün sayısı	1367	1500	1300	1000	1000
Açıklama						
2	Basın ve halkla ilişkilerin yürütülmesine ilişkin müş.mem.	85%	85%	85%	85%	85%
Açıklama						
3	Makine tanıtım,kullanma kurslarına katılan sayısı	931	950	950	950	950
Açıklama						

İlgili Harcama Birimleri		Kaynak İhtiyacı				
		2007	2008	2009	2010	2011
1	MAKİNE İKMAL DAİRESİ BAŞKANLIĞI	207.973	287.445	641.422	616.326	718.299
2	ETÜT VE PROJE DAİRESİ BAŞKANLIĞI	657.200	460.250	260.166	337.400	263.500
3	TEKNİK ARAŞTIRMA DAİRESİ BAŞKANLIĞI	7.450	4.000	10.000	12.000	14.000
4	BAKIM DAİRESİ BAŞKANLIĞI	109.614	150.000	107.300	185.200	195.900
5	PROGRAM VE İZLEME DAİRESİ BAŞKANLIĞI		9.629.415	11.784.700	13.499.519	15.250.636
İdare Düzeyinde Dağıtılan Giderler				149.373.240	169.483.703	186.242.728
Genel Toplam		982.237	10.531.110	162.176.828	184.134.148	202.685.063

Kaynaklar	Bütçe Ödeneği Döner Sermaye Diğer Yurtiçi Kaynaklar Yurt Dışı Kaynaklar	2007	2008	2009	2010	2011
		982.237	10.531.110	162.176.828	184.134.148	202.685.063
Genel Toplam		982.237	10.531.110	162.176.828	184.134.148	202.685.063

İDARE PERFORMANS HEDEFİ TABLOSU

İdare Adı	KARAYOLLARI GENEL MÜDÜRLÜĞÜ
-----------	-----------------------------

Amaç- A3	KURUMSAL MÜKEMMELİYET VE SÜREKLİ GELİŞME
Hedef- H5	Kurumun Araştırma Laboratuvarları beş yıl içerisinde geliştirilecektir.

Performans Hedefi 1	Gerçekleşme	Tahmin	Hedef		
2009 yılında Araştırma Laboratuvarları geliştirilecektir.	2007	2008	2009	2010	2011
	5.941.813	4.870.132	54.999.533	62.507.726	69.628.118

Açıklamalar

Performans Göstergeleri	2007	2008	2009	2010	2011
1 Merkez ve bölge lab.alınan cihaz sayısı	310	200	250	220	
Açıklama					
2 TADB laboratuvarlarında yapılacak deney sayısı		27000	27000	27000	27000
Açıklama					
3 Kalibrasyonu yapılan cihaz sayısı	629	430	400	350	350
Açıklama					

İlgili Harcama Birimleri	Kaynak İhtiyacı				
	2007	2008	2009	2010	2011
1 TEKNİK ARAŞTIRMA DAİRESİ BAŞKANLIĞI	5.941.813	4.870.132	5.650.595	7.478.037	9.049.104
2					
3					
4					
İdare Düzeyinde Dağıtılan Giderler			49.348.938	55.029.689	60.579.014
Genel Toplam	5.941.813	4.870.132	54.999.533	62.507.726	69.628.118

Kaynaklar	Kaynak İhtiyacı				
	2007	2008	2009	2010	2011
Bütçe Ödeneği	5.941.813	4.870.132	54.999.533	62.507.726	69.628.118
Döner Sermaye					
Diğer Yurtiçi Kaynaklar					
Yurt Dışı Kaynaklar					
Genel Toplam	5.941.813	4.870.132	54.999.533	62.507.726	69.628.118

İDARE PERFORMANS HEDEFİ TABLOSU

İdare Adı	KARAYOLLARI GENEL MÜDÜRLÜĞÜ
-----------	-----------------------------

Amaç- A5	İNSAN VE ÇEVREYE DUYARLILIK
Hedef- H1	Yol boyu gelişim ve erozyon kontrolü çalışmaları hızlandırılacak, uygulama aşamasında mevcut ve yeni projelendirilecek yollarda insan ve çevreyi gözetim peyzaj çalışmaları yapılacaktır.

Performans Hedefi 1	Gerçekleşme	Tahmin	Hedef		
	2007	2008	2009	2010	2011
2009 yılında Yatırım Programında yer alan tarihi köprülerin restorasyon,röleve çalışmaları yapılacaktır.	5.064.201	8.342.361	55.524.780	54.324.116	60.267.463
Açıklamalar					

Performans Göstergeleri	2007	2008	2009	2010	2011
1 Tarihi köprülerden restorasyonları yapılanların sayısı	11	4	8	8	10
Açıklama					
2 Diğer kurumlara protokollü olarak yapılan tarihi köprü restorasyon sayısı	3	2	4	4	4
Açıklama					

İlgili Harcama Birimleri	Kaynak İhtiyacı				
	2007	2008	2009	2010	2011
1 KÖPRÜLER DAİRESİ BAŞKANLIĞI	5.064.201	8.342.361	5.508.000	6.891.945	8.037.500
2					
3					
4					
İdare Düzeyinde Dağıtılan Giderler			50.016.780	47.432.171	52.229.963
Genel Toplam	5.064.201	8.342.361	55.524.780	54.324.116	60.267.463

Kaynaklar	Kaynak İhtiyacı				
	2007	2008	2009	2010	2011
Bütçe Ödeneği	5.064.201	8.342.361	55.524.780	54.324.116	60.267.463
Döner Sermaye					
Diğer Yurtiçi Kaynaklar					
Yurt Dışı Kaynaklar					
Genel Toplam	5.064.201	8.342.361	55.524.780	54.324.116	60.267.463

İDARE PERFORMANS HEDEFİ TABLOSU

İdare Adı	KARAYOLLARI GENEL MÜDÜRLÜĞÜ
-----------	-----------------------------

Amaç- A5	İNSAN VE ÇEVREYE DUYARLILIK
Hedef- H1	Yol boyu gelişim ve erozyon kontrolü çalışmaları hızlandırılacak, uygulama aşamasında mevcut ve yeni projelendirilecek yollarda insan ve çevreyi gözetim peyzaj çalışmaları yapılacaktır.

Performans Hedefi 2	Gerçekleşme	Tahmin	Hedef		
2009 yılında teşkilatımız tesislerinin bakım ve onarımı yapılacaktır.	2007	2008	2009	2010	2011
	19.473.164	29.241.133	73.443.032	71.676.200	82.407.719

Açıklamalar

Performans Göstergeleri	2007	2008	2009	2010	2011
1 Tesislerden yararlanan çalışanların memnuniyetindeki değişim oranı					
2					
Açıklama					
3					
Açıklama					

İlgili Harcama Birimleri	Kaynak İhtiyacı				
	2007	2008	2009	2010	2011
1 YAPIM DAİRESİ BAŞKANLIĞI	19.473.164	29.241.133	35.021.800	28.893.000	35.267.000
2					
3					
4					
İdare Düzeyinde Dağıtılan Giderler			38.421.232	42.783.200	47.140.719
Genel Toplam	19.473.164	29.241.133	73.443.032	71.676.200	82.407.719

Kaynaklar	Kaynak İhtiyacı				
	2007	2008	2009	2010	2011
Bütçe Ödeneği	19.473.164	29.241.133	73.443.032	71.676.200	82.407.719
Döner Sermaye					
Diğer Yurtiçi Kaynaklar					
Yurt Dışı Kaynaklar					
Genel Toplam	19.473.164	29.241.133	73.443.032	71.676.200	82.407.719

İDARE PERFORMANS HEDEFİ TABLOSU

İdare Adı	KARAYOLLARI GENEL MÜDÜRLÜĞÜ
-----------	-----------------------------

Amaç- A5	İNSAN VE ÇEVREYE DUYARLILIK
Hedef- H1	Yol boyu gelişim ve erozyon kontrolü çalışmaları hızlandırılacak, uygulama aşamasında mevcut ve yeni projelendirilecek yollarda insan ve çevreyi gözetim peyzaj çalışmaları yapılacaktır.

Performans Hedefi 3	Gerçekleşme	Tahmin	Hedef		
2009 yılında yol boyu Peyzaj çalışmaları yapılacaktır.	2007	2008	2009	2010	2011
	6.265.545	7.271.370	40.365.334	45.516.538	50.451.364

Açıklamalar

Performans Göstergeleri	2007	2008	2009	2010	2011
1 Dikilen ağaç sayısı	200000	250000	300000	350000	400000
Açıklama					
2 Ses Perdesi yapılması(m)			6000	6500	9000
Açıklama					
3 Peyzaj Projeleri hazırlanması (km)	1314	651	900	700	600
Açıklama					

İlgili Harcama Birimleri	Kaynak İhtiyacı				
	2007	2008	2009	2010	2011
1 ETÜT VE PROJE DAİRESİ BAŞKANLIĞI	270.000	181.914	185.550	190.000	180.000
2 BAKIM DAİRESİ BAŞKANLIĞI	3.074.710	1.100.000	1.909.600	2.570.420	2.878.000
3 OTOYOLLAR DAİRESİ BAŞKANLIĞI	2.920.835	5.989.456	3.579.850	4.090.919	4.812.592
4					
İdare Düzeyinde Dağıtılan Giderler			34.690.334	38.665.199	42.580.772
Genel Toplam	6.265.545	7.271.370	40.365.334	45.516.538	50.451.364

Kaynaklar	Bütçe Ödeneği	6.265.545	7.271.370	40.365.334	45.516.538	50.451.364
	Döner Sermaye					
	Diğer Yurtiçi Kaynaklar					
	Yurt Dışı Kaynaklar					
Genel Toplam	6.265.545	7.271.370	40.365.334	45.516.538	50.451.364	

İDARE PERFORMANS HEDEFİ TABLOSU

İdare Adı	KARAYOLLARI GENEL MÜDÜRLÜĞÜ
-----------	-----------------------------

Amaç- A5	İNSAN VE ÇEVREYE DUYARLILIK
Hedef- H1	Yol boyu gelişim ve erozyon kontrolü çalışmaları hızlandırılacak, uygulama aşamasında mevcut ve yeni projelendirilecek yollarda insan ve çevreyi gözetten peyzaj çalışmaları yapılacaktır.

Performans Hedefi 4	Gerçekleşme	Tahmin	Hedef		
	2007	2008	2009	2010	2011
Toprak koruma ve arazi kullanımı kanunu kapsamında öngörülen toprak koruma projesi çalışmaları yapılacaktır.	0	0	12.741.281	14.206.869	15.740.947
Açıklamalar					

Performans Göstergeleri	2007	2008	2009	2010	2011
1 Toprak koruma projesi (ad)(2010 yılından sonra yapılacaktır.)	0	0	0	0	10
Açıklama					
2					
Açıklama					
3					
Açıklama					

İlgili Harcama Birimleri	Kaynak İhtiyacı				
	2007	2008	2009	2010	2011
1 ETÜT VE PROJE DAİRESİ BAŞKANLIĞI	0	0	0	0	100.000
2					
3					
4					
İdare Düzeyinde Dağıtılan Giderler			12.741.281	14.206.869	15.640.947
Genel Toplam	0	0	12.741.281	14.206.869	15.740.947

Kaynaklar	Bütçe Ödeneği	0	0	12.741.281	14.206.869	15.740.947
	Döner Sermaye					
	Diğer Yurtiçi Kaynaklar					
	Yurt Dışı Kaynaklar					
Genel Toplam	0	0	12.741.281	14.206.869	15.740.947	

İDARE PERFORMANS HEDEFİ TABLOSU

İdare Adı	KARAYOLLARI GENEL MÜDÜRLÜĞÜ
-----------	-----------------------------

Amaç- A5	İNSAN VE ÇEVREYE DUYARLILIK
Hedef- H1	Yol boyu gelişim ve erozyon kontrolü çalışmaları hızlandırılacak, uygulama aşamasında mevcut ve yeni projelendirilecek yollarda insan ve çevreyi gözetim peyzaj çalışmaları yapılacaktır.

Performans Hedefi 5	Gerçekleşme	Tahmin	Hedef		
2009 yılında yol boyu dinlenme tesislerinin bakım işleri yapılacaktır.	2007	2008	2009	2010	2011
	208.807	600.000	16.723.598	18.663.221	20.515.854

Açıklamalar

Performans Göstergeleri	2007	2008	2009	2010	2011
1 Müşteri memnuniyetindeki artış					
Açıklama					
2					
Açıklama					
3					
Açıklama					

İlgili Harcama Birimleri	Kaynak İhtiyacı				
	2007	2008	2009	2010	2011
1 BAKIM DAİRESİ BAŞKANLIĞI	208.807	600.000	645.700	739.795	777.700
2					
3					
4					
İdare Düzeyinde Dağıtılan Giderler			16.077.898	17.923.426	19.738.154
Genel Toplam	208.807	600.000	16.723.598	18.663.221	20.515.854

Kaynaklar	Kaynak İhtiyacı				
	2007	2008	2009	2010	2011
Bütçe Ödeneği	208.807	600.000	16.723.598	18.663.221	20.515.854
Döner Sermaye					
Diğer Yurtiçi Kaynaklar					
Yurt Dışı Kaynaklar					
Genel Toplam	208.807	600.000	16.723.598	18.663.221	20.515.854

İDARE PERFORMANS HEDEFİ TABLOSU

İdare Adı	KARAYOLLARI GENEL MÜDÜRLÜĞÜ
-----------	-----------------------------

Amaç- A5	İNSAN VE ÇEVREYE DUYARLILIK
Hedef- H2	2007 yılından itibaren karayolu projelendirilmesi ÇED(Çevresel Etki Değerlendirme) çalışmalarında yer alan çevre koruyucu önlemlerin(gürültü azaltıcı önlemler,rezervi bitmiş ocakların rehabilitasyonu vb.)uygulanması.

Performans Hedefi 1	Gerçekleşme	Tahmin	Hedef		
	2007	2008	2009	2010	2011
2009 yılında laboratuvar çalışmaları sırasında insan sağlığı ve çevreye zararlı etkenlerin önlenmesi amacı ile çalışmalar yapılacaktır.	172.095	141.912	16.662.466	18.578.342	20.447.521
Açıklamalar					

Performans Göstergeleri	2007	2008	2009	2010	2011
1 Eğitim alan/alacak kişi/gün sayısı		4	4	4	4
Açıklama					
2					
Açıklama					
3					
Açıklama					

İlgili Harcama Birimleri	Kaynak İhtiyacı				
	2007	2008	2009	2010	2011
1 TEKNİK ARAŞTIRMA DAİRESİ BAŞKANLIĞI	172.095	141.912	212.820	235.112	254.516
2					
3					
4					
İdare Düzeyinde Dağıtılan Giderler			16.449.646	18.343.230	20.193.005
Genel Toplam	172.095	141.912	16.662.466	18.578.342	20.447.521

Kaynaklar	Bütçe Ödeneği	172.095	141.912	16.662.466	18.578.342	20.447.521
	Döner Sermaye					
	Diğer Yurtiçi Kaynaklar					
	Yurt Dışı Kaynaklar					
Genel Toplam	172.095	141.912	16.662.466	18.578.342	20.447.521	

İDARE PERFORMANS HEDEFİ TABLOSU

İdare Adı	KARAYOLLARI GENEL MÜDÜRLÜĞÜ
------------------	------------------------------------

Amaç- A5	İNSAN VE ÇEVREYE DUYARLILIK
Hedef- H2	2007 yılından itibaren karayolu projelendirilmesi ÇED(Çevresel Etki Değerlendirme) çalışmalarında yer alan çevre koruyucu önlemlerin(gürültü azaltıcı önlemler,rezervi bitmiş ocakların rehabilitasyonu vb.)uygulanması.

Performans Hedefi 2	Gerçekleşme	Tahmin	Hedef		
	2007	2008	2009	2010	2011
Çevresel Gürültünün değerlendirilmesi yönetmeliği kapsamında Gürültü Perdesi için gürültü haritası oluşturulacaktır.	2.924.585	95.456	20.666.506	23.094.972	25.608.170
Açıklamalar					

Performans Göstergeleri		2007	2008	2009	2010	2011
1	Malzeme ocaklarında gürültü ölçümü yapılması(adet)	44	90	80	70	70
Açıklama						
2	Yollarda gürültü ölçümü yapılması(km)	16	0	0	0	1
Açıklama						
3	Gürültü perdesi için gürültü haritası oluşturulması(km)	0	0	0	0	1
Açıklama						

İlgili Harcama Birimleri		Kaynak İhtiyacı				
		2007	2008	2009	2010	2011
1	ETÜT VE PROJE DAİRESİ BAŞKANLIĞI	3.750	25.150	74.220	84.000	95.000
2	OTOYOLLAR DAİRESİ BAŞKANLIĞI	2.920.835	70.306	1.979.850	2.269.199	2.670.552
3						
4						
İdare Düzeyinde Dağıtılan Giderler				18.612.436	20.741.773	22.842.618
Genel Toplam		2.924.585	95.456	20.666.506	23.094.972	25.608.170

Kaynaklar	Bütçe Ödeneği	2.924.585	95.456	20.666.506	23.094.972	25.608.170
	Döner Sermaye					
	Diğer Yurtiçi Kaynaklar					
	Yurt Dışı Kaynaklar					
Genel Toplam		2.924.585	95.456	20.666.506	23.094.972	25.608.170

İDARE PERFORMANS HEDEFİ TABLOSU

İdare Adı	KARAYOLLARI GENEL MÜDÜRLÜĞÜ
-----------	-----------------------------

Amaç- A5	İNSAN VE ÇEVREYE DUYARLILIK
Hedef- H2	2007 yılından itibaren karayolu projelendirilmesi ÇED(Çevresel Etki Değerlendirme) çalışmalarında yer alan çevre koruyucu önlemlerin(gürültü azaltıcı önlemler,rezervi bitmiş ocakların rehabilitasyonu vb.)uygulaması.

Performans Hedefi 3	Gerçekleşme	Tahmin	Hedef		
	2007	2008	2009	2010	2011
Rezervi bitmiş malzeme ocaklarının doğaya yeniden kazandırılması için Pilot proje çalışması yapılacaktır.	4.000	0	12.741.281	14.206.869	15.646.947
Açıklamalar					

Performans Göstergeleri	2007	2008	2009	2010	2011
1 Ön etüdü yapılan ocak sayısı	1	0	0	0	1
Açıklama					
2					
Açıklama					
3					
Açıklama					

İlgili Harcama Birimleri	Kaynak İhtiyacı				
	2007	2008	2009	2010	2011
1 ETÜT VE PROJE DAİRESİ BAŞKANLIĞI	4.000	0	0	0	6.000
2					
3					
4					
İdare Düzeyinde Dağıtılan Giderler			12.741.281	14.206.869	15.640.947
Genel Toplam	4.000	0	12.741.281	14.206.869	15.646.947

Kaynaklar	Bütçe Ödeneği	4.000	0	12.741.281	14.206.869	15.646.947
	Döner Sermaye					
	Diğer Yurtiçi Kaynaklar					
	Yurt Dışı Kaynaklar					
Genel Toplam	4.000	0	12.741.281	14.206.869	15.646.947	

MERKEZ DIŐI BİRİMLERE İLİŐKİN GİDERLER TABLOSU

İdare Adı		KARAYOLLARI GENEL MUDURLUGU				
Merkez DıŐı Birimlere İliŐkin Giderlerin İdare Performans Hedeflerine Dağılımı						
İdare Performans Hedefleri		2007	2008	2009	2010	2011
1,1,1	2009 yılında yol ađımızda kar ve buzla m¼cadele uygun ekipmanla ile yapılacaktır.			89.028.802	99.256.828	109.306.920
1,1,2	2009 yılında yol ađımızda kar ve buzla m¼cadele uygun malzeme ile yapılacaktır.			11.128.600	12.407.104	13.663.366
1,2,1	2009 yılında bakım hizmetlerinde kullanılan makine parkının yenilenmesi yapılacaktır.			44.514.401	49.628.414	54.653.460
1,2,2	2009 yılında yatırım programında yer alan k¼pr¼lerin bakım,onarım ve su yalıtımlarının yapılması			48.158.750	50.957.747	56.117.392
1,2,3	2009 yılında yatırım programında bulunan mevcut yolların asfalt yenilemesi ve onarımı yapılacaktır.			37.095.334	41.357.012	45.544.550
1,2,4	2009 yılında yatırım programında bulunan standardı d¼Ő¼k yolların yapılması			37.095.334	41.357.012	45.544.550
1,2,5	2009 yılında devlet ve il yolları ve otoyollarda yatay ve d¼Ő¼y iŐaretlemelerin yapılması			21.462.300	23.927.986	26.350.776
1,2,6	2009 yılında yol ađımızda sinyalizasyon ile otokor kuluk yapımı ve bakımı yapılacaktır.			21.462.300	23.927.986	26.350.776
1,2,7	2009 yılında bakım hizmetlerinin y¼r¼t¼ld¼Đ¼ ğalıŐma alanlarının bakım ve onarımı yapılacaktır.			21.462.300	23.927.986	26.350.776
1,2,8	2009 yılında mevcut yollarda sanat yapıları ve t¼nel lerin bakım ve onarımı yapılacaktır.			21.462.300	23.927.986	26.350.776
1,2,9	Yol ađımızdaki devlet ve il yolları,otoyollar ile yol ađımızda olmayan turistik yolların bakım ve onarımının yapılması			58.822.600	65.580.406	72.220.645
1,2,10	2009 yılında yol bakım araĝları alımı yapılacaktır.			5.564.300	6.203.552	6.831.683
1,2,11	2009 yılında Ankara Ğevre Yolu ve Korutepe G¼ltepe t¼nellerinin aydınlatması yapılacaktır.			5.564.300	6.203.552	6.831.683
1,2,12	Depreme karŐı riskli bulunan K¼pr¼ ve Viyad¼klerde gerekli önlemler alınacaktır.			5.564.300	6.203.552	6.831.683
1,3,1	2009 yılında Trafik G¼venliĐi denetimi yapılacaktır.			47.694.000	53.173.302	58.557.279
2,1,1	2009 yılında ihale edilecek k¼pr¼lerin yapımı ve mevcut k¼pr¼lerin onarımı iŐi yapılacaktır.			32.725.500	31.017.759	34.158.413
2,1,2	2009 yılında 500 Km. B¼l¼nm¼Ő Yolu yapılacaktır.			37.095.334	41.357.012	45.544.550
2,1,3	2009 yılında b¼l¼nm¼Ő yollarda Et¼t Proje ,ĞED ve KamulaŐtırma ğalıŐmaları yapılacaktır.			17.929.411	20.690.456	23.108.826
2,1,4	2009 yılında yapımı planlanan yolların ocak yerlerinin tespiti ile ilgili ğalıŐmalar yapılacaktır.			12.365.111	13.785.671	15.181.517
2,2,1	2009 yılında Geometrik ve Fiziki Standardı d¼Ő¼k yollara ait projeler revize edilecektir			12.365.111	13.785.671	15.181.517

2,2,2	Programda bulunan standardı düşük köprülerin yeniden yapılması			16.362.750	15.508.879	17.079.206
2,2,3	2009 yılında Yatırım Programında bulunan fiziki gerçekleşme sağlanmış projelerin yapılmasına çalışılacaktır.			37.095.334	41.357.012	45.544.550
2,3,1	2009 yılında Yatırım Programında yer alan önemli fiziki gerçekleşme sağlanmış projeler yapılacaktır.			64.916.834	72.374.770	79.702.963
3,1,1	2009 yılında akıllı ulaşım sistemleri ve yol kullanıcı bilgi sistemlerine ilişkin çalışmalar yapılacaktır.			21.462.300	23.927.985	26.350.775
3,2,1	2009 yılında teşkilatımız çalışanları, teknolojinin takibi için uygun donanıma kavuşturulacaktır.			142.301.786	161.575.795	177.612.506
3,5,1	2009 yılında Araştırma Laboratuvarları geliştirilecektir.			47.694.000	53.173.301	58.557.279
5,1,1	2009 yılında Yatırım Programında yer alan tarihi köprülerin restorasyon,röleve çalışmaları yapılacaktır.			49.088.250	46.526.638	51.237.619
5,1,2	2009 yılında teşkilatımız tesislerinin bakım ve onarımı yapılacaktır.			37.095.334	41.357.012	45.544.550
5,1,3	2009 yılında yol boyu Peyzaj çalışmaları yapılacaktır.			33.827.411	37.713.656	41.532.292
5,1,4	Toprak koruma ve arazi kullanımı kanunu kapsamında öngörülen toprak koruma projesi çalışmaları yapılacaktır.			12.365.111	13.785.671	15.181.517
5,1,5	2009 yılında yol boyu dinlenme tesislerinin bakım işleri yapılacaktır.			15.898.000	17.724.434	19.519.093
5,2,1	2009 yılında laboratuvar çalışmaları sırasında insan sağlığı ve çevreye zararlı etkenlerin önlenmesi amacı ile çalışmalar yapılacaktır.			15.898.000	17.724.434	19.519.093
5,2,2	Çevresel Gürültünün değerlendirilmesi yönetmeliği kapsamında Gürültü Perdesi için gürültü haritası oluşturulacaktır.			17.929.411	19.989.222	22.013.199
5,2,3	Rezervi bitmiş malzeme ocaklarının doğaya yeniden kazandırılması için Pilot proje çalışması yapılacaktır.			12.365.111	13.785.671	15.181.517
Toplam				1.112.860.020	1.225.201.471	1.349.257.294

Bölge ödenekleri idare performans hedeflerine dağıtılırken her harcama birimine bölge katkı payları hesaplanarak o katkı paylarının herbir harcama birimindeki hedef sayısına bölünmesi ile belirlenmiştir.

Ekonomik Kod (I.Düzye)		Bütçe Ödeneği	Bütçe Dışı Kaynaklar			Toplam
			Döner Sermaye	Diğer Yurt İçi	Yurt Dışı	
01	Personel Giderleri	787.870.290				787.870.290
02	SGK Devlet Primi Giderleri	118.697.000				118.697.000
03	Mal ve Hizmet Alım Giderleri	84.482.080				84.482.080
04	Faiz Giderleri					
05	Cari Transferler	410.000				410.000
06	Sermaye Giderleri	121.400.650				121.400.650
07	Sermaye Transferleri					
08	Borç Verme					
Toplam Kaynak İhtiyacı		1.112.860.020				1.112.860.020

STRATEJİK AMAÇLAR KAYNAK İHTİYACI TABLOSU

İdare Adı	KARAYOLLARI GENEL MÜDÜRLÜĞÜ
------------------	------------------------------------

Amaçlar		Yıllar				
		2007	2008	2009	2010	2011
A1	YOL VE TRAFİK GÜVENLİĞİ	1.312.838.379	1.462.737.952	1.746.067.931	1.836.037.121	2.139.890.385
A2	HAREKETLİLİK	3.075.256.469	5.486.011.345	1.888.690.483	2.663.217.330	3.112.659.452
A3	KURUMSAL MÜKEMMELİYET VE SÜREKLİ GELİŞİM	15.428.305	21.701.548	248.633.964	277.456.653	306.674.811
A4	ULUSAL GÜVENLİK					
A5	İNSAN VE ÇEVREYE DUYARLILIK	34.421.969	45.692.232	248.868.278	260.267.126	291.085.984
Toplam		4.437.945.122	7.016.143.077	4.132.260.656	5.036.978.231	5.850.310.632

Kaynaklar	Bütçe Ödeneği	4.437.945.122	7.016.143.077	4.132.260.656	5.036.978.231	5.850.310.632
	Döner Sermaye					
	Diğer Yurt İçi Kaynaklar					
	Yurt Dışı Kaynaklar					
	Toplam	4.437.945.122	7.016.143.077	4.132.260.656	5.036.978.231	5.850.310.632

Not: Bölge ve destek hizmet birimlerinin harcamaları, 2008 yılı için hedeflere yansıtılmamıştır. Bölge ve Destek hizmet birimlerinin 2008 yılı toplam harcamaları **1 168 720 643 TL** olup 2008 yılı toplam harcamalarına dahil edilmemiştir.

İDARE PERFORMANS TABLOSU

İdare Adı **KARAYOLLARI GENEL MÜDÜRLÜĞÜ**

Amaç	Hedef	PH	Açıklama	2007		2008		2009		2010		2011	
				Toplam		Toplam		Toplam		Toplam		Toplam	
A1	H1	P1		216.987.099		244.012.826		313.590.926		364.815.749		373.193.935	
A1	H1	P2		5.637.292		1.791.624		16.902.010		19.003.787		21.385.911	
A1	H2	P1		44.740.503		29.801.160		70.945.449		82.856.367		65.459.903	
A1	H2	P2		9.547.464		12.223.615		63.042.527		67.919.443		75.011.052	
A1	H2	P3		580.290.866		622.739.093		609.778.632		470.408.201		548.951.719	
A1	H2	P4		54.193.435		55.332.671		73.222.219		162.286.140		279.545.725	
A1	H2	P5		95.819.317		107.395.666		130.549.603		179.278.391		207.649.430	
A1	H2	P6		13.912.493		23.692.557		43.688.203		45.448.453		51.145.077	
A1	H2	P7		8.712.926		35.090.884		57.224.603		56.399.919		64.474.300	
A1	H2	P8		149.420		19.976.750		34.199.603		37.185.229		42.008.984	
A1	H2	P9		195.225.661		189.075.321		197.604.542		223.277.342		275.033.567	
A1	H2	P10		1.048.838		120.306		6.001.005		6.690.953		7.428.576	
A1	H2	P11		6.844.835		8.090.221		13.951.005		15.749.225		18.038.719	
A1	H2	P12		58.959.812		90.966.258		42.001.810		13.886.842		7.854.322	
A1	H3	P1		20.768.418		22.429.000		73.365.794		90.831.079		102.709.164	
A2	H1	P1		66.566.341		120.011.156		102.829.280		118.549.328		136.899.448	
A2	H1	P2		920.825.864		2.633.275.578		368.623.499		671.464.610		871.466.433	
A2	H1	P3		24.851.384		23.704.295		72.601.795		101.179.828		115.497.456	
A2	H1	P4		0		589.850		12.926.831		15.056.869		16.580.947	
A2	H2	P1		7.043.604		15.354.625		23.464.832		29.876.670		33.972.821	
A2	H2	P2		2.092.300		4.169.000		20.915.260		21.132.724		23.650.224	
A2	H2	P3		261.153.322		761.153.322		123.222.069		295.452.726		349.632.624	
A2	H3	P1		1.792.723.654		1.927.753.519		1.164.106.917		1.410.504.575		1.564.959.499	
A3	H1	P1		8.504.255		6.300.306		31.457.603		30.814.779		34.361.630	
A3	H2	P1		982.237		10.531.110		162.176.828		184.134.148		202.685.063	
A3	H5	P1		5.941.813		4.870.132		54.999.533		62.507.726		69.628.118	
A5	H1	P1		5.064.201		8.342.361		55.524.780		54.324.116		60.267.463	
A5	H1	P2		19.782.736		29.241.133		73.443.032		71.676.200		82.407.719	
A5	H1	P3		6.265.545		7.271.370		40.365.334		45.516.538		50.451.364	
A5	H1	P4		0		0		12.741.281		14.206.869		15.740.947	
A5	H1	P5		208.807		600.000		16.723.598		18.663.221		20.515.854	
A5	H2	P1		172.095		141.912		16.662.466		18.578.342		20.447.521	
A5	H2	P2		3.750		95.456		20.666.506		23.094.972		25.608.170	
A5	H2	P3		4.000		0		12.741.281		14.206.869		15.646.947	
Toplam				4.435.024.287		7.016.143.077		4.132.260.656		5.036.978.231		5.850.310.632	

Not: Bölge ve destek hizmet birimlerinin harcamaları, 2008 yılı için hedeflere yansıtılmamıştır.

E- PERFORMANS VERİLERİNİN KAYNAKLARI VE GÜVENİLİRLİĞİ

Genel Müdürlüğümüz Performans Programında kullanılan veriler genel olarak bilgi işlem merkezi tarafından sağlanan kurum içi internet-intranet ağı ve mevcut arşiv bilgileri kullanılarak elde edilmiştir.

Kaynak kullanımına ilişkin veriler, mevcut insan kaynakları, fiziksel kaynakların kullanımına, tüketim ve üretime yönelik kullanımlara ilişkin veriler , mevcut bilgiler ve kurum çalışanlarının geçmişten gelen deneyimleri gözetilerek elde edilmiştir.

Kurumca hazırlanan Performans Programında, Stratejik Planlama çalışmaları sırasında yapılan müşteri memnuniyeti ve paydaş anketleri ile elde edilen faaliyet ve hedeflere ilişkin verilerden büyük ölçüde yararlanılmıştır. Performans Programının uygulanmaya başlanmasından sonra daha geniş bir kitleye ulaşacak şekilde anketler yenilenecek verilerin güncellenmesi ve güvenilirliğinin artırılması sağlanacaktır. Gelecek yıllarda bu verilerin teminini sağlamak üzere Yönetim Bilgi Sistemi içerisinde bir "Performans Bilgi Sistemi" oluşturmak hedeflerimiz arasında yer almaktadır.

Kurum içinde kullanıma alma ve yaygınlaştırma çalışmaları hızlı bir şekilde sürdürülen " Kurumsal Bilgi Otomasyonu Projesi" kapsamında kurulmuş olan ve bundan sonra kurulacak olan bilgi sistemlerinin "Karayolları Coğrafi Altlığı Oluşturulması Projesi" ile oluşturulmuş olan coğrafi altlık üzerine entegrasyonu ile hedeflenen "Coğrafi Tabanlı Karayolu Bilgi Sistemi" nin oluşturulması daha kolay ve güvenilir veri elde edilmesine olanak sağlanacaktır.

III- MALİ BİLGİLER

2008 MALİ YILI YATIRIMLARININ SEKTÖREL DAĞILIMI

(Orta Vadeli Mali Plan'la Temmuz ayında verilen Tavan)

(TL)

SEKTÖR	BÜTÇE	DIŞ	TOPLAM	ÖZEL ÖDENEK	KAMULAŞTIRMA	GENEL TOPLAM
ULAŞTIRMA	1.388.535.695	899.082.910	2.287.618.605	25.050.000	116.873.280	2.429.541.885
-Otoyollar	224.154.915	443.845.085	668.000.000		20.875.000	688.875.000
-Devlet ve İl Yolları	1.164.380.780	455.237.825	1.619.618.605	25.050.000	95.998.280	1.740.666.885
TURİZM	20.875.000		20.875.000		4.527.370	25.402.370
ENERJİ	2.171.000		2.171.000			2.171.000
TOPLAM	1.411.581.695	899.082.910	2.310.664.605	25.050.000	121.400.650	2.457.115.255

YILLAR İTİBARIYLA KGM BAŞLANGIÇ ÖDENEKLERİNİN SEKTÖREL DAĞILIMI (2003-2007)

SEKTÖR	YILLAR				
	2003	2004	2005	2006	2007
ULAŞTIRMA	1.575.550	1.404.184	2.334.272	2.691.000	1.852.104
-Otoyollar	712.350	671.184	632.841	978.500	560.000
-Devlet ve İl Yolları	863.200	733.000	1.701.431	1.712.500	1.292.104
TURİZM	13.675	13.642	15.814	18.000	19.000
ENERJİ	5.320	5.470	6.744	5.700	6.000
YATIRIM TOPLAMI	1.594.545	1.423.296	2.356.830	2.714.700	1.877.104

NOT : Kamulaştırma ödenekleri ve Özel Ödenekler dahildir.

2009 MALİ YILI (KESİNTİLİ) TOPLAM BÜTÇESİ YTL	
KGM TOPLAM BÜTÇESİ	
YATIRIM	2.457.115.255
BÜTÇE	1.411.581.695
DIŞ KREDİ	899.082.910
KAMULAŞTIRMA	121.400.650
ÖZEL ÖDENEK	25.050.000
CARİ	1.675.145.400
TOPLAM	4.132.260.655

1 ABD \$ = 1,4098 TL

YTL	
CARİ	1.631.150.000
A- PERSONEL	826.242.000
B- SOSYAL GÜVENLİK	128.513.000
C-MAL VE HİZMET ALIMLARI	719.751.400
-Yolluklar	24.644.880
-Taşıt Kirası+Temizlik+Özel Güvenlik	70.623.000
- Akaryakıt	53.100.000
- Bakım - Onarım Hizmetleri	481.133.700
Yapım (Bitüm +Tesis)	303.820.200
Bakım	86.400.000
Köprüler	13.500.000
Otoyol Bakım-İşletme	77.400.000
- Diğer	90.263.320
D- CARİ TRANSFERLER	639.000
TOPLAM	1.675.145.400

EKONOMİK SINIFLANDIRMAYA GÖRE ÖDENEK İÇMALI (BİRİNCİ. DÜZEY)
(YTL)

KODU	AÇIKLAMA	2007		2008		%16,5 KESİNTİLİ BÜTÇE	TAHMİN	
		KBÖ	HARCAMA	KBÖ	SONU HARCAMA		2009	2010
01	PERSONEL GİDERLERİ	690.600.000	668.629.327	757.211.000	705.331.192,41	826.242.000	905.530.000	984.726.000
02	SOSYAL GÜVENLİK KURUMUNA DEVLET PRİMİ GİDERLERİ	121.327.000	113.779.878	128.340.000	114.443.572,34	128.513.000	138.847.000	150.655.000
03	MAL VE HİZMET ALIM GİDERLERİ	718.902.000	858.165.627	745.599.000	978.761.784,78	719.751.400	852.381.000	1.002.140.000
04	FAİZ GİDERLERİ	0	0	0	0	0	0	0
05	CARİ TRANSFERLER	455.000	454.528	494.000	472.867,75	639.000	642.000	698.000
06	SERMAYE GİDERLERİ	1.877.104.000	3.997.447.763	1.759.491.000	6.385.854.303	2.457.115.255	3.158.933.000	3.740.447.000
07	SERMAYE TRANSFERLERİ	0	0	0	0	0	0	0
08	BORÇ VERME	0	0	0	0	0	0	0
09	YEDEK ÖDENEKLER	0	0	0	0	0	0	0
	GENEL TOPLAM	3.408.388.000	5.638.477.123	3.391.135.000	3.171.934.026	4.132.260.655	5.056.333.000	5.878.666.000

Karayolları Genel Müdürlüğü kuruluşundan 2006 yılına kadar Katma Bütçeli bir kuruluş olarak faaliyetlerini sürdürmüş, zaman zaman bütçe dışı kaynaklarla da yatırımlar desteklenmiştir. Kamu mali yönetimini yeniden düzenleyen 5018 Sayılı Kanun ile birlikte Karayolları Genel Müdürlüğü Genel Bütçeli bir idare haline gelmiştir.

1960' lı yıllarda kuruluşumuzun genel bütçeden aldığı pay % 13' lerde iken günümüzde bu oran %2 'ler seviyesine gerilemiştir. Oysa geçen zaman içerisinde artan nüfus, yeni yerleşim alanlarının ortaya çıkması ve otomotiv sektöründeki hızlı gelişmeler, karayolu yatırımlarına olan ihtiyacı sürekli artırmış, yeni taleplerin doğmasına, bu da ödeneklerin giderek daha da yetersiz kalmasına neden olmuştur.

Ülkemiz şartlarında karayolu yatırımları için ekonomik yapım sürecinin 3-4 yıldan fazla olmaması gerekirken, sağlanan ödeneklere bakıldığında 2009 yılında Devlet ve İl Yolları için verilen 1 740 666 885 TL. ödenekle bu sürenin 12-13 yıl, Yatırım Programında bulunup tamamlanmakta olan otoyol projelerinde ise verilen 688 875 000 TL. ödenekle 3-4 yıl olduğu görülmektedir.

Karayolları Genel Müdürlüğünün sorumluluğu altındaki yol, köprü tünel ve makine parkları dahil toplam varlık değeri 102 Milyar YTL.olarak tahmin edilmektedir. Otoyollar, Devlet yolları ve İl yollarının ülke ekonomisine sağladığı ekonomik fayda yılda 15,7 Milyar YTL olarak belirlenmiştir.

Ancak, bu kadar yoğun talep olan karayolu yatırımlarının tahsis edilen ödeneklerle yapılamayacağı bu nedenle de ek ödenek talep edilmesi gerekliliği de ortadadır. Bu nedenle bütçe başlangıç ödenekleri alınan ek ödeneklerle çok daha yukarılara çıkmaktadır. Son 6 yılın ödeneklerine aşağıdaki tabloda yer verilmiştir.

EKLER:

KARAYOLLARI GENEL MÜDÜRLÜĞÜ YILLAR İTİBARIYLA ÖDENEK VE HARCAMALAR

YIL	ÖDENEK	YATIRIM				KAMULAŞTIRMA	CARİ TOPLAMI	TRANSFER	TOPLAM ÖDENEK VE HARCAMA
		ULAŞTIRMA	TURİZM	ENERJİ + TARIM	YATIRIM TOPLAMI				
		TOPLAM							
		(YTL.)							
2001	SENEBAŞI	573.270.000	6.008.500	5.259.900	584.538.400	25.413.000	399.130.996	11.868.559	1.020.950.955
	SENESONU	1.189.715.862	7.008.500	6.059.900	1.202.784.262	25.413.000	594.927.000	171.998.150	1.995.122.412
	HARCAMA	1.162.436.473	6.605.649	5.710.424	1.174.752.546	19.692.458	579.266.730	170.735.329	1.944.447.063
2002	SENEBAŞI	920.000.000	10.000.000	10.100.000	940.100.000	103.794.000	681.848.000	7.531.000	1.733.273.000
	SENESONU	1.866.416.460	10.000.000	10.100.000	1.886.516.460	128.273.027	691.820.726	181.614.416	2.888.224.629
	HARCAMA	1.828.708.070	9.850.782	4.269.858	1.842.828.710	113.373.977	669.672.712	177.500.285	2.803.375.684
2003	SENEBAŞI	1.431.500.000	13.275.000	9.920.000	1.454.695.000	96.250.000	794.612.000	2.549.000	2.348.106.000
	SENESONU	1.689.404.129	11.236.500	3.930.200	1.704.570.829	117.312.684	940.166.804	114.493.873	2.876.544.190
	HARCAMA	1.561.265.157	10.806.905	3.929.083	1.576.001.145	115.426.890	912.416.542	114.376.588	2.718.221.165
2004	SENEBAŞI	1.284.724.000	13.000.000	5.415.000	1.303.139.000	73.000.000	925.736.000	0	2.301.875.000
	SENESONU	2.224.075.419	12.083.799	6.210.888	2.242.370.106	116.479.823	1.181.446.607	0	3.540.296.536
	HARCAMA	2.128.750.994	11.974.869	6.062.722	2.146.788.585	115.868.817	1.178.132.208	0	3.440.789.610
2005	SENEBAŞI	2.347.700.000	13.313.000	5.500.000	2.366.513.000	79.600.000	1.125.944.000	0	3.572.057.000
	SENESONU	2.796.318.225	12.848.398	5.299.250	2.814.465.873	271.419.583	1.337.087.867	0	4.422.973.323
	HARCAMA	2.758.665.375	12.823.275	5.293.295	2.776.781.945	268.470.310	1.314.127.337	0	4.359.379.592
2006	SENEBAŞI	2.600.000.000	15.000.000	4.700.000	2.619.700.000	95.000.000	1.248.646.000	0	3.963.346.000
	SENESONU	3.960.476.068	14.745.000	4.995.000	3.980.216.068	237.460.508	1.375.643.357	0	5.593.319.933
	HARCAMA	3.886.950.297	14.669.246	4.959.504	3.906.579.047	236.818.441	1.351.616.707	0	5.495.014.195
2007	SENEBAŞI	1.777.749.000	15.850.000	4.945.000	1.798.544.000	78.560.000	1.531.284.000	0	3.408.388.000
	SENESONU	3.793.043.013	17.850.000	4.824.259	3.815.717.272	222.855.406	1.667.568.931	0	5.706.141.609
	HARCAMA	3.753.291.089	17.622.818	4.439.840	3.775.353.747	222.088.389	1.641.029.361	0	5.638.471.497
2008	SENEBAŞI	1.648.887.000	16.000.000	1.800.000	1.666.687.000	92.804.000	1.631.644.000	0	3.391.135.000
	SENESONU	6.158.625.619	2.100.000	4.300.000	6.165.025.619	247.285.355	1.870.383.857	0	8.282.694.831
	HARCAMA	6.114.822.537	20.330.201	4.296.129	6.139.448.867	246.405.436	1.799.009.417	0	8.184.863.720
2009	SENEBAŞI	2.312.668.605	20.875.000	2.171.000	2.335.714.605	121.400.650	1.675.145.400	0	4.132.260.655
	SENESONU								
	HARCAMA								

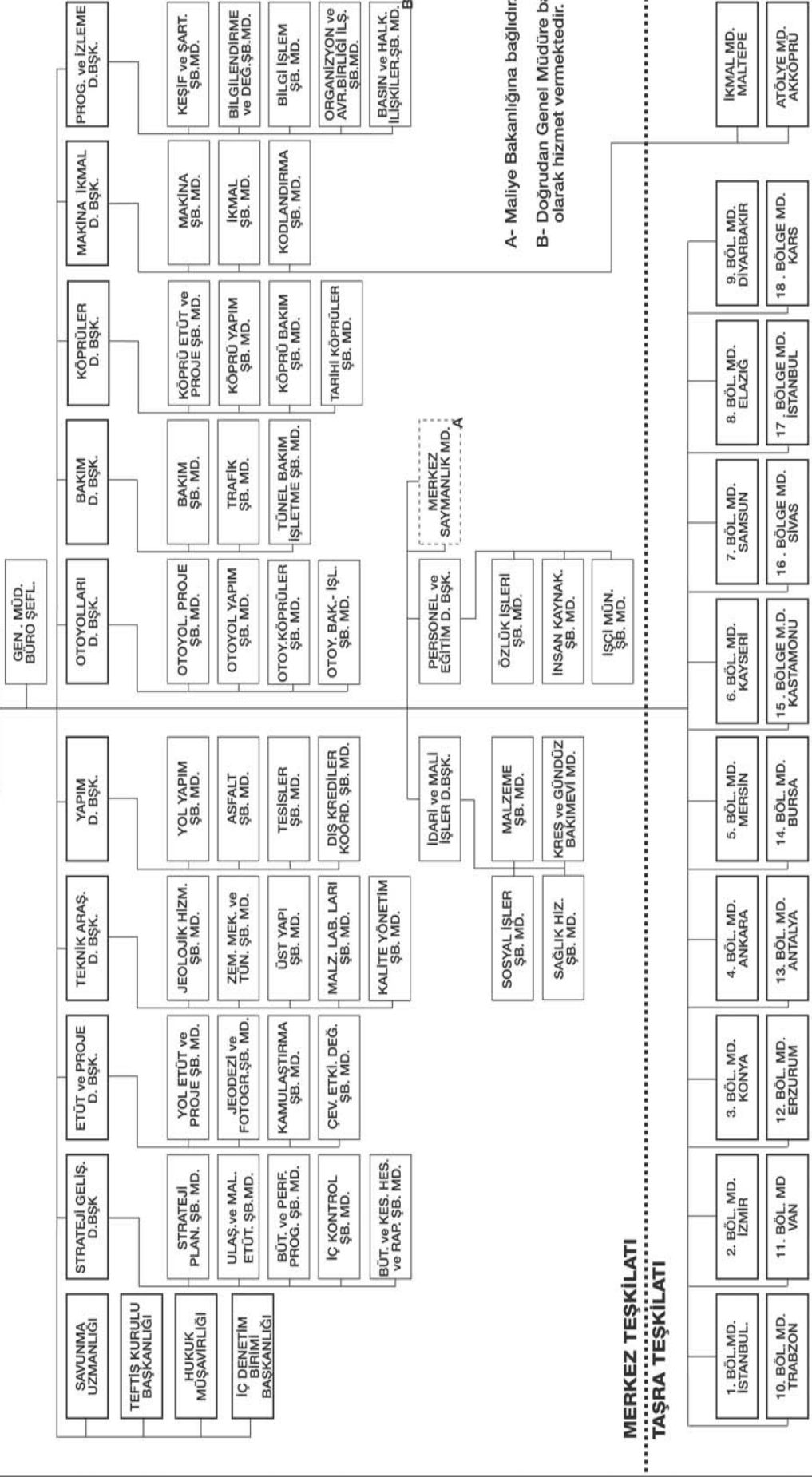
GENEL TEŞKİLAT ŞEMASI

T.C.
ULAŞTIRMA BAKANLIĞI
KARAYOLLARI GENEL MÜDÜRLÜĞÜ

GENEL TEŞKİLAT
ŞEMASI
2007

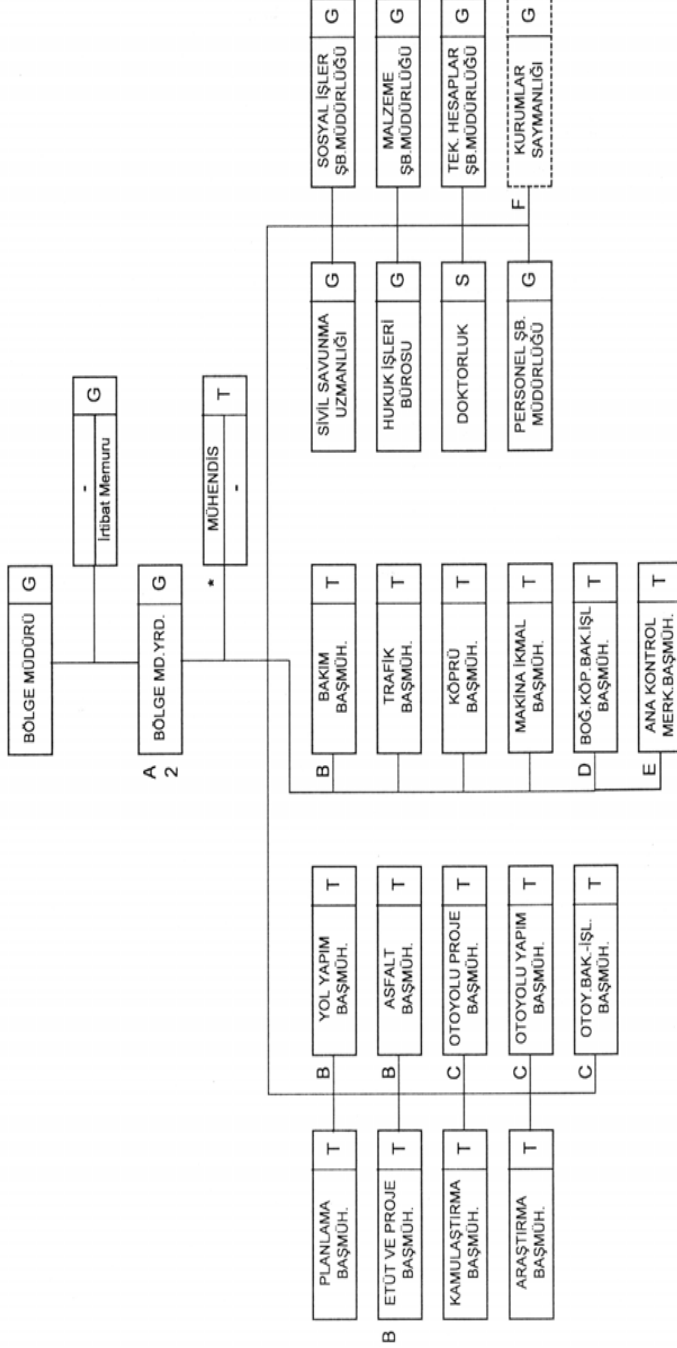
GENEL MÜDÜR

4 GENEL MÜDÜR YRD.



BÖLGE MÜDÜRLÜĞÜ MERKEZ TEŞKİLATI
ŞEMASI
2007

T.C.
ULAŞTIRMA BAKANLIĞI
KARAYOLLARI GENEL MÜDÜRLÜĞÜ



Memur Sınıfı
İçiş Sınıfı

*- Sayısı Genel Müdürlük Oluru ile ihtiyaca göre belirlenir.

A- Otoyolu bulunan Bölge Müdürlüklerinde 3 adettir.

B- 17. Bölge Müdürlüğünde kurulmaz.

C- Otoyolu bulunan Bölge Müdürlüklerinde kurulur.

D- 17. Bölge Müdürlüğünde kurulur. (1. Boğaziçi Köprüsü ile Fatih Sultan Mehmet Köprüsü için birer adettir.)

E- 17. Bölge Müdürlüğünde kurulur.

F- Maliye Bakanlığına bağlıdır.

KARAYOLLARI GENEL MÜDÜRLÜĞÜ YÖNETİCİ LİSTESİ

GENEL MÜDÜR : M.Cahit TURHAN

GENEL MÜDÜR YARDIMCILARI :

- Mehmet PEKER
- İhsan AKBIYIK
- Mahmut ÇELİKCAN
- Ali GÜRGÜR

TEFTİŞ KURULU BAŞKANI	: Sefer TIRMAN
I.HUKUK MÜŞAVİRİ	: Nurgül URALOĞLU
SAVUNMA UZMANI	: Halil ÇOLAK
BAKIM DAİRESİ BAŞKANI	: Abdülbaki IŞIK
ETÜT VE PROJE DAİRESİ BAŞKANI	: Kürşat KOÇ
İDARİ VE MALİ İŞLER DAİRESİ BAŞKANI	: H.İbrahim ÇİÇEK
KÖPRÜLER DAİRESİ BAŞKANI	: Emin ENER
MAKİNA İKMAL DAİRESİ BAŞKANI	: Feyzullah SEZİK
OTOYOLLAR DAİRESİ BAŞKANI	: A.Hulki TUNCER
PERSONEL VE EĞİTİM DAİRESİ BAŞKANI	: Sabri KADAYIFÇI
PROGRAM VE İZLEME DAİRESİ BAŞKANI	: İ.Mustafa KARADEMİR
STRATEJİ GELİŞTİRME DAİRE BAŞKANI	: Kamuran YAZICI
TEKNİK ARAŞTIRMA DAİRESİ BAŞKANI	: Münevver ATASARAL
YAPIM DAİRESİ BAŞKANI	: Uğur Kenan ADİLOĞLU

BÖLGE MÜDÜRLERİ

Karayolları 1.Bölge Müdürü (İstanbul)	: İsmail KARTAL
Karayolları 2.Bölge Müdürü (İzmir)	: Erol ALTUN
Karayolları 3.Bölge Müdürü (Konya)	: Haşmet Ruşen OĞUZALP
Karayolları 4.Bölge Müdürü (Ankara)	: Vacip MERT
Karayolları 5.Bölge Müdürü (Mersin)	: Mehmet AKYİĞİT
Karayolları 6.Bölge Müdürü (Kayseri)	: Fuat SOYSAL
Karayolları 7.Bölge Müdürü (Samsun)	: Abdülkadir URALOĞLU
Karayolları 8.Bölge Müdürü (Elazığ)	: Yasin ALTUNYUVA
Karayolları 9.Bölge Müdürü (Diyarbakır)	: Zeynel Abidin YEŞİL
Karayolları 10.Bölge Müdürü (Trabzon)	: Murat BOYDAŞ
Karayolları 11.Bölge Müdürü (Van)	: Metin GÖRMEN
Karayolları 12.Bölge Müdürü (Erzurum)	: Mahmut YILDIZ
Karayolları 13.Bölge Müdürü (Antalya)	: Öner ÖZGÜR
Karayolları 14.Bölge Müdürü (Bursa)	: Turgay MESCİ
Karayolları 15.Bölge Müdürlüğü (Kastamonu)	: Abdülkadir RENKLİBAY
Karayolları 16.Bölge Müdürlüğü (Sivas)	: Mehmet KARAMAN
Karayolları 17.Bölge Müdürlüğü (İstanbul)	: Yakup DOST