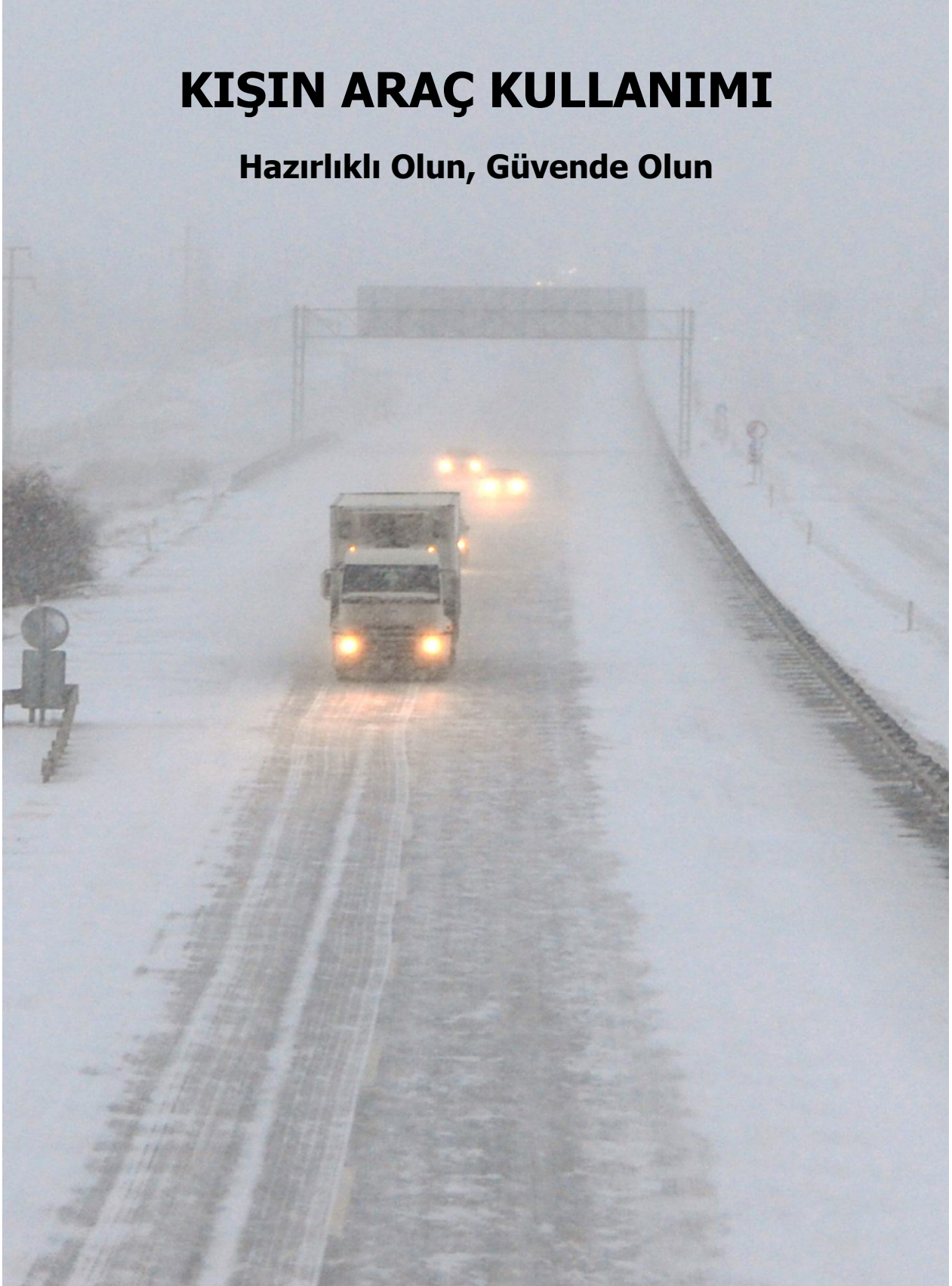


KIŞIN ARAÇ KULLANIMI

Hazırlıklı Olun, Güvende Olun



KIŞIN ARAÇ KULLANIMI

Hazırlıklı Olun, Güvende Olun!

Kış Koşullarına Uyum Sağlanması

Kış şartları motorlu araç sürücüleri için zorlayıcı olabilir.Kış koşulları tahmin edilemeyebilir ve aracınız ve sürüş becerileriniz açısından ekstra gereksinimlerin ortaya çıkmasına neden olabilir. Kış koşullarında araç kullanmak için çok iyi hazırlıklı olduğunuzdan emin olunuz ve araç hızınızı daima yol ve hava koşullarına göre ayarlayınız.

Kışın Araç Kullanımı için Hazırlık Yapılması

Dikkatli olun, yavaşlayın ve kontrollü olun – Kış mevsiminde araç kullanımı için gerekli olan üç temel kuraldır. Kış mevsiminde, yolu ve hava koşullarına göre araç kullanılmalıdır. Aniden fren yapmak zorunda kalacağınız durumlara karşın önünüzdeki araç ile aranızda güvenli bir takip mesafesi sağlayınız.

Hazırlıklı Olun- Aracınız Hazır mı?

Aracınızı kış koşullarına hazırlamak amacıyla **bakımını yaptırın**. Kış koşullarının aracınızın lastik, akü, kayış, hortum, radyatör, yağ, lamba, fren, egzoz sistemi, kalorifer/buz çözücü, cam sileceği ve ateşleme sistemi gibi elemanlarını zorunlu muayene ettirmeyi beklemeyin.

Aracınızın **mekanik** açıdan kış koşullarına karşı **hazır** olduğundan emin olunuz. Yakıt deponuzu yeterli düzeyde doldurunuz- deponuzun en azından yarısını doldurmanız tavsiye edilmektedir.

Aracınızın rezervuarında yeterli miktarda **ön cam yıkama suyu** bulunduğundan emin olunuz. Ayrıca, aracınızda ekstra su bulundurabilirsiniz.

Araç camı, lambası, aynası ve üst kısmındaki **kar ve buzu** temizleyiniz. Aracınızı çalıştırdıktan sonra, yüksek düzeyde görüş netliği sağlamak için araç camının içindeki buğunun temizlenmesini bekleyiniz.

Kış mevsimi başlamadan önce **araç lastiklerini kontrol ettiriniz**. Soğuk havada lastik hava basıncı düşeceğinden, lastik basıncını sıklıkla kontrol ettirmeyi unutmayınız. Ayrıca, lastiklerinizin yerinden oynamadığından emin olmak için her bir lastiğin bijonunun sıkılığını iki kere kontrol etmeniz gerekmektedir. Bu işlem özellikle mevsimine göre kış ve dört mevsim lastiğini değiştiren araç sahipleri için önemlidir.

Araç lastiklerinizin durumu da son derece önemlidir. Aşınmış veya zarar görmüş lastikler güvenli sürüş kabiliyetinizi etkileyebilir. Lastiklerin, dış derinlikleri en az 1.5 mm olmadan önce değiştirilmesi tavsiye edilmektedir. Yapılan çalışmalara göre, 3 mm derinliğindeki bir lastik dışı ıslak bir kaplamadaki aracı, 1.5 mm derinliğindeki bir lastik dışına göre %25 oranında daha kısa bir mesafede durdurabilir. Sürücüler, araç lastiklerini değiştirmeleri gerekip gerekmediğini tespit etmek amacıyla lastik üzerinde yer alan aşınma göstergesi işaretini kontrol etmelidir. Araç lastiklerinin tümünde, lastiğin dış blokları arasında küçük kauçuk çizgi şeklinde bir aşınma göstergesi yer almaktadır. Lastik dışı aşınarak aşınma göstergesi ile aynı düzeye geldiğinde, lastik aşınma sınırına ulaşmış demektir ve karlı veya yağmurlu havalarda yeterli çekiş sağlamayacağı için değiştirilmelidir.

Geniş ve yüksek performans lastikleri de dahil olmak üzere dört mevsim lastikleri bazı bölgelerde yeterli olabilir ancak karlı bölgelerde kullanımı uygun olmayabilir. Araç sahiplerinin **kış lastiği** kullanmaları tavsiye edilmektedir. Kış lastikleri karlı ve buzlu yollarda daha iyi bir çekiş gücü, frenleme ve direksiyon hakimiyeti sağlar. Dört adet kış lastiği takılması araç kullanımında daha fazla kontrol ve denge sağlar. Farklı dişlere, büyüklüğe ve imalata sahip tekerlekleri asla karıştırmayınız.

Kışın Olağanüstü Durumlar için Aracınızda Bulunması Gereken Malzeme Seti

Aracınızda, kış mevsiminde araç kullanırken olağanüstü durumlarda gerekli olabilecek bir malzeme seti bulundurmanız tavsiye edilir. Aracınızda bulundurduğunuz temel malzemeler, yolda kaldığınız durumlarda sizin ve yolcularınızın konfor ve güvenliğini sağlayacaktır.

Aracınızda bulundurulması tavsiye edilen araç ve gereçler aşağıdaki gibidir:

- Buz kazıyıcı/kar fırçası
- Kürek
- Kum veya diğer çekiş destekleri
- Çekme halatı veya zincir
- Yardımcı kablolar
- Yol işaret ışığı veya ikaz lambası
- Yakıt tüpü antifrizi
- Fener ve piller
- İlk yardım çantası
- Yangın söndürücü
- Küçük alet seti
- Ekstra giyecek ve ayakkabı
- Battaniye
- Dayanıklı enerji besinleri- örneğin, çikolata veya şeker, meyve suyu, çorba, şişe suyu
- Mum
- Kibrit veya çakmak

Bunu biliyor muydunuz?

Mum, yardım ulaşmasını bekleyen sürücü ve yolcular için ışığın yanı sıra ısı da sağlamaktadır.

Yola Çıkmadan Önce Hazırlıklı Olun!

Araç kullanırken hareketinizi kısıtlamayacak **rahat giysiler** tercih edin. Aracınızı terk etmek zorunda kaldığınızda, sizi sıcak tutacak giysiler tercih etmelisiniz.

Uzun mesafeli bir yolculuğa çıkacaksanız **güzergahınızı önceden planlayınız**. Varış noktanız ve tahmini varış süreniz gibi bilgileri bir kişiyle paylaşın.

Yola çıkmadan önce hava ve yol koşullarını kontrol ediniz. Seyahatiniz için ekstra süre ayırabilir veya koşullar iyileşene kadar bekleyebilirsiniz. Yerel/bölgesel meteoroloji web sitelerini kontrol etmeniz seyahatiniz ile ilgili kararlar almanıza yardımcı olacaktır. Konu ile ilgili detaylı bilgi, **KGM** web sitesi www.kgm.gov.tr adresinde, güzergah analizi programı ile yol kullanıcıların en uygun güzergahı ve alternatiflerini, kapalı yolları, güncel yol durumunu, görsel olarak sorgulayabilirsiniz. Seyahat güzergahı hakkında, **0312 415 88 00** veya **0312 425 47 12** nolu telefonlardan veya ücretsiz **ALO159** hattından bilgi alınız.

Aracınız ile ilgili bir problemle karşılaştığınızda, yaralanma olasılığına karşı **aracınızda kalmanızı** tavsiye ederiz.

Sürücüler cep telefonu veya diğer elle kullanılan cihazları kullanacağı zaman trafiği engellemeden yolu terk etmeli ve yasalara uygun bir şekilde park etmelidir.

Sürücülerin seyir halindeyken elle kullanılan cep telefonu veya diğer iletişim ve eğlence cihazlarını kullanarak konuşması, mesaj atması, yazı yazması, arama yapması veya e-posta göndermesi yasaktır.

Hazırlıklı Olun

Kış yol koşullarına hazır olduğunuzdan emin olmak amacıyla, ileri düzey direksiyon dersleri alınız.

Kışın Araç Kullanımı – Araç Kontrolü

Fren Yapma

Aracınızda Elektronik Sabitleme Kontrol (ESC) ve/veya Kilitlenmesiz Fren Sistemi (ABS) bulunabilir. Aracınızın fren sistemini her türlü hava ve yol koşullarında nasıl kullanmanız gerektiğini bildiğinizden emin olunuz. Olağanüstü durumlar için sürüş tekniklerini öğreneceğiniz ileri düzey direksiyon dersleri alınız.

Araç Kaydığında Kontrolünün Geri Kazanılması

Kaygan bir yol yüzeyinde aracın direksiyon hakimiyeti kaybolduğunda patinaj meydana gelir. Patinaj aracın ön, arka veya dört tekerleğinde meydana gelebilir. Patinajların çoğu yol veya trafik koşullarına göre çok hızlı araç kullanılması nedeniyle meydana gelir. Ani veya sert fren yapma, kurbda çok hızlı seyretme veya çok ani bir şekilde hızlanma, aracınızın kaymasına ve hatta yuvarlanmasına yol açabilir.

Aracınız kaydığında, direksiyonu kayma yönüne göre yönlendiriniz. Bunun için direksiyonu aracınızın yönlenmesini istediğiniz doğrultuda yönlendiriniz. Ancak, direksiyonu aşırı derecede yönlendirmemeye dikkat ediniz. Aracınız buzlu bir yüzeyde düz doğrultuda kaydığında, boş vitese geçiniz veya debriyaj pedalına basınız.

Durma Mesafesi

Kışın bütün araçlar karla kaplı yollarda daha uzun bir sürede durabilir. Aşağıda yer alan kış ve dört mevsim lastiklerine ait durma mesafelerinin karşılaştırıldığı tablo, 50 km/s ile seyreden bir aracın doğru bir hat üzerinde durmasına göre düzenlenmiştir.

Test Koşulları:

- -20 °C'de asfalt yüzey üzerinde 3 ila 5 cm'lik yoğun kar ve buz tabakası altında.
- Araçlar otomatik vites ve kilitlemesiz fren sistemi ile donatılmıştır.
- Dört teker çekişli araçlarda düzenlenen deneyler, bütün teker çekişli araçlar için yapılmaktadır.

Küçük araba	Kış lastiği	39.1 m
	Dört mevsim lastiği	50.7 m
Hafif ticari araç	Kış lastiği	38.3 m
	Dört mevsim lastiği	51.1 m
4-teker çekişli araç	Kış lastiği	35.7 m
	Dört mevsim lastiği	42.8 m

Islak, karlı veya buzlu yolda, hız kontrolü kullanımını sınırlamanız gerekmektedir. Bu koşullar altında hız kontrolü, aracınızın beklenmedik bir şekilde hızlanmasına neden olarak reaksiyon sürenizi ve aracınızı kontrol etme kabiliyetinizi azaltabilir.

Bunu biliyor muydunuz?

İyi durumdaki kış lastikleri, fren mesafesini % 25 oranında azaltabilir.

Kışın Araç Kullanımı – Seyir Halinde Uyulması Gereken Kurallar

Takip Mesafesi

Kaygan bir yolda durmak daha uzun sürer. Dolayısıyla, önünüzdeki araçla aranızda yeterli mesafe bırakmak önemlidir. Normal sürüş şartlarındaki güvenli takip mesafesi kuralı, iki saniye kuralıdır.

İki Saniye Kuralı:

1. Yolun ilerisinde yer alan yol işareti gibi bir işareti gösterge olarak seçin.
2. Öndeki aracın arka bölümü işareti geçerse, “seksen sekiz, seksen dokuz” şeklinde sayın.
3. Aracınızın ön bölümü işarete ulaşırsa, saymayı bırakın. Eğer işarete “seksen dokuz” sayısını saymadan önce ulaşırsanız, aracı çok yakın bir mesafeden takip ediyorsunuz demektir.

Kış aylarında ve özellikle kötü hava koşullarında, iki saniye kuralını iki kere uygulayınız.

Karlı Yollar

Yol üzerinde bulunan sertleşmiş kar kitlesi buz kadar kaygan veya düz ve yumuşak olabilir. Sulu kar yolların çamurlu olmasına yol açabilir. Yoğun çamur kitlesi aracınızın tekerlek yuvasına yerleşebilir ve direksiyon hakimiyetinize etki edebilir.

1. Araç kullanırken uzağa bakınız, bu şekilde yolunuzun üzerindeki tehlikeleri fark edebilirsiniz ve tepki vermek için yeterli süreniz olur.
2. Sürüşünüzü yol ve hava koşullarına göre ayarlayınız.
3. Yavaşlayınız ve aracınızın kaymasına neden olacak ani direksiyon, fren ve hızlanma hareketlerinden kaçınınız.
4. Karlı yolda araç kullanırken çok dikkatli olunuz.

Buz

1. Yol üzerindeki gölge alanlar, köprüler ve üst geçitler soğuk havada daha kısa bir sürede buzlanır ve güneşe maruz kaldıktan sonra da buzun erimesi daha fazla vakit alır. Dolayısıyla, bu kesimlere yaklaşırken dikkatli olunuz.

2. Yol üzerindeki siyah ve parlak şekilde görülen donmuş alanlara karşı dikkatli olunuz. Bu kesimlerde aracınız aniden yoldan çıkabilir. Yavaşlayınız, ayağınızı frenlerden çekiniz ve aracınız bu kesimden geçerken vitesi boşa alınız veya debriyaya basınız.

Kar ve Çamur Sıçraması

Karlı, ıslak ve çamurlu yollarda, ağır taşıtlar ve otobüsler aracınızın ön camına çamur sıçratabilir ve görüşünüzü engelleyebilir. Aracınızı tedbirli bir şekilde kullanınız ve kar sıçramalarını asgari seviyeye indirmek için yeterli mesafe bırakınız.

Görüş Uzaklığı

Kar yağışı ve tipi nedeniyle görüş uzaklığının azaldığı ve gün ışığının düşük olduğu ortamlarda sürücülerin görme ve görünme özelliği kritik hale gelmektedir. Görünürlüğün düşük olduğu zamanlarda, aracınızın aydınlatma sistemini tamamen açık tutunuz.



Kış Bakım Araçları

- Doğru miktarda tuz veya kumun yola dökülmesini sağlamak amacıyla kamyon monte edilen elektronik kontrol donanımları kullanılır.
- Kar temizleme aracı uzun ve geniş araç olup, römorka monteli kar bıçağı olan ve kendi şeridi dışında diğer şeridi de temizlemeye kapasitesi olan bir kar mücadelesi aracıdır.

Kar küreme

Kademeli kar küreme, karayolunun bütün şeritleri boyunca tek yönde uygulanan aşamalı kar küreme çalışmasıdır. Çok şeritli karayolları için en güvenli ve etkili şekilde uygulanan kar mücadelesi çalışmasıdır. Kademeli küreme, kar yığını bir kar küreyiciden bir sonrakine geçirerek bütün şeritleri tek seferde temizler.

Kar küreme aracı için yeterli mesafe bırakılması

Mavi flaşör lamba gördüğünüzde, bakım aracının arkasında güvenli bir mesafe bırakınız. Kar küreme araçları veya tuz ve kum taşıyan kamyonların çalışmalarını uygun bir şekilde yerine getirebilmesi için normal seyrinde bulunan trafiğe göre daha yavaş hareket etmesi gerekmektedir. Çalışma halindeki kar küreme çalışmasının yakınında görüş mesafesi, savrulan kar nedeniyle önemli ölçüde azalmaktadır.

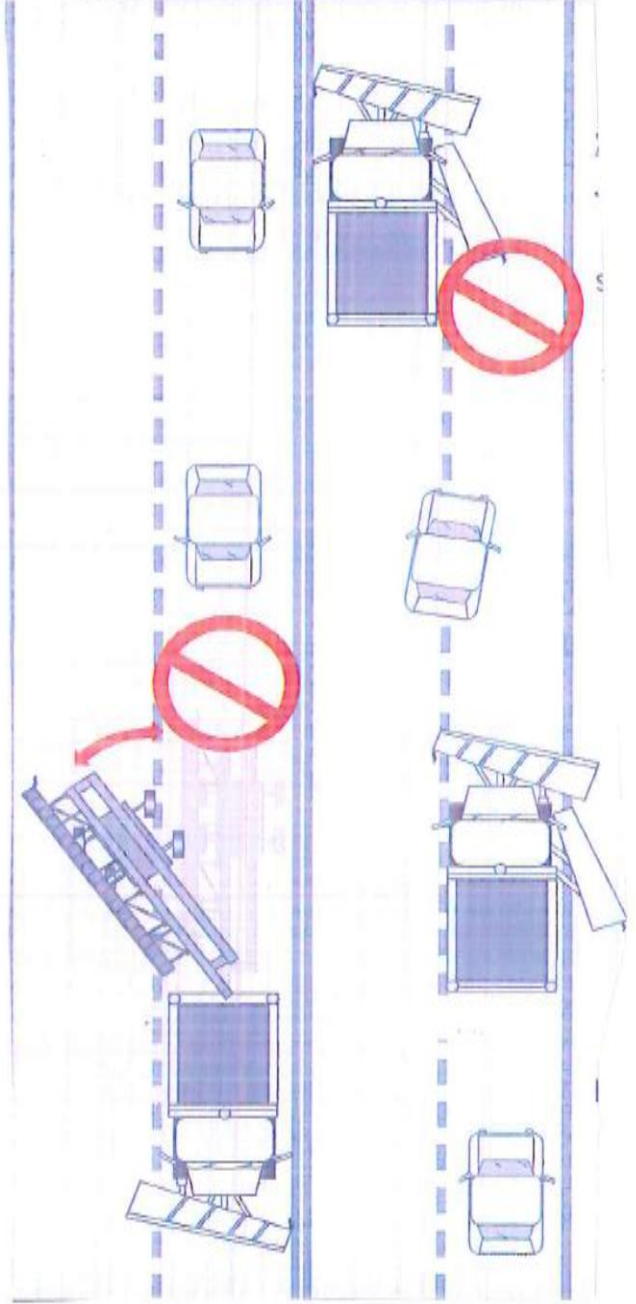
Kar küreme araçlarının çalışmasını gerçekleştirebilmesi için uygun bir takip mesafesi bırakınız.

Asla bir kar küreme aracını geçmeyiniz. Yoğun kar ve tipi altında görüş mesafesinin sifıra düşmesi ve kar küreme araçlarının arasındaki püskürtülen kar nedeniyle, kar küreme araçlarının arasından veya çevresinden geçmek son derece tehlikelidir.

Kar küreme aracının geçilmeye çalışılması ciddi yaralanmalı ve hatta ölümlü trafik kazası ile sonuçlanabilir.

Kar küreme aracının geçilmesi son derece tehlikelidir çünkü ...

- Kar küreme aracındaki geniş bıçaklar, kar küreme aracının önüne ve sağına doğru bir metre veya daha uzun bir mesafede açılır ve genellikle sağ şeride doğru yayılır.
- Kar küreme araçları arkadan bakıldığından daha dar görünür.
- Düşük küreme hızında bile, toz halindeki kar bir kar bulutu oluşturur ve görüş mesafesini ciddi şekilde azaltır.
- Kar küreme aracının arkasındaki yol yüzeyi önündeki yol yüzeyine göre daha iyi durumdadır.
- Kar küreme aracına yaklaştığınızda, aracın şeridi her an değiştirebileceğini göz önünde bulundurarak ekstra mesafe bırakınız.
- Karşı yönden gelen bir kar küreme aracı ile karşılaştığınızda, yolun orta çizgisinden mümkün olan en güvenli şekilde uzaklaşınız.
- Kar küreme aracının mavi flaşör ışığını gördüğünüzde, güvenli bir takip mesafesi bırakınız.



KAR KÜREME ARACINI ASLA GEÇMEYİNİZ!

Kar küreme aracı ile araçların çarpışması sonucu meydana gelen kazalar ölüm ile sonuçlanmaktadır.

Bunu biliyor muydunuz?

Yol tuzu, sıcaklık -12°C 'nin altına düştüğünde kar ve buz mücadelesi açısından yetersiz kalır. Dolayısıyla, çok soğuk havalarda kar ve buz mücadelesi yapılarak yolun açılması daha da güçleşebilir.

Kış Aylarında Yol Kullanıcılarının Hatırlaması Gereken Hususlar:

- Karayolu ekiplerinin bütün çabalarına rağmen trafik koşulları ve şiddetli fırtına, karayolunun normal koşullara dönmesini geciktirebilir.
- Kar mücadelesi ekipleri fırtınanın beklenen şiddeti, süresi veya yağış şekli değiştiğinde çalışma planlarını değiştirebilir.
- Kar mücadelesi ekipleri fırtına esnasında çalışma güzergahlarını birçok kez kontrol etmek zorunda kalabilir.
- Yol tuzu, sıcaklık -12°C 'nin altına düştüğünde kar ve buz mücadelesi açısından yetersiz kalır. Dolayısıyla, çok soğuk havalarda yol tutuşunu sağlamak amacıyla kum kullanılır.
- Hava koşulları değişken ve tahmin edilemez olabilir ve aracın ve sürücünün sürüş kabiliyeti açısından ekstra zorluklara yol açabilir.
- Yolda kar yağışı ve tipi nedeniyle görüş mesafesinin düşmesi ile araçların önünü göremez hale geldiği durumlarda trafik güvenliği, kazaların önlenmesi, can ve mal güvenliği açısından yollar geçici süre trafiğe kapatılabilir.

Karayolu ekiplerinin bütün çabalarına rağmen trafik koşulları ve şiddetli fırtına, karayolunun normal koşullara dönmesini geciktirebilir.

Karayolunun Ulaşımına Kapanması

Olağandışı hava koşulları karayolunun ulaşımına kapanmasına neden olabilir. **Bu durum karşısında saygılı olunuz ve trafiğe kapanan karayolları tekrar açılana kadar kullanma teşebbüsünde bulunmayınız.** Acil durum yol kapama işareti ve bariyerlerine ve polis görevlilerinin talimatlarına güvenliğiniz için daima uyunuz. Trafiğe kapalı bir karayolunu kullanmak kanuna aykırıdır.

Bunu biliyor musunuz?

Kolluk Kuvvetlerinin karayolunu trafiğe kapama yetkisi vardır. Bazı durumlarda alınacak en güvenli önlem, hava koşullarının iyileşip kar ve buz mücadelesi çalışmalarının devam etmesine olanak sağlayana kadar karayolunu trafiğe kapamaktır.

Beklenmedik Durumlar

- Kara saplandığınızda veya yolda kaldığınızda, panik yapmayınız. Güvenliğiniz ve ısınma koşulları nedeniyle aracınızda kalınız. Yardımın ulaşmasını bekleyiniz. Cep telefonunuz varsa ve cep telefonunuzun kapsama alanında yer aldığı bir bölgedeyseniz, yardım isteyiniz.
- Yoğun trafiğin yer aldığı bir karayolunda bankette bulunan bir araçtan çıkmak zorunda kalırsanız, eğer mümkünse, trafikten uzak olan kapıyı kullanınız.
- Aracınızı kardan kurtarmak istediğinizde dikkatli olunuz. Sıkıca giyiniz, karı kürekle yavaşça atınız ve aşırı derecede güç sarf etmeyiniz. Sağlık sorunuz

varsa, karı kürekle atmaya veya aracı itmeye teşebbüs etmeyiniz. Giysiler kuru kaldığı sürece, vücut ısısı muhafaza edilir. Kar ve kar yağışı nedeniyle ıslanan giysiler, vücut ısısının tehlikeli bir şekilde düşmesine neden olabilir.

- Dikkatleri aracınızın üzerine çekmeye çalışın. Acil durum flaşörü, işaret fişegi kullanınız. Motorunuzu tedbirli bir şekilde kullanınız. **Egzoz dumanına karşı dikkatli olunuz. Temiz hava almak için rüzgar almayan camlardan birini açınız. Motoru çalıştırmadan önce, egzoz borusunun kar ile kaplanıp kaplanmadığını kontrol etmek amacıyla zaman zaman aracınızı terk ediniz.**
- Özellikle gece boyu süren kar fırtınası esnasında, yardımın ulaşması zaman alabileceğinden, araçta bir kişinin uyanık kaldığından emin olunuz. Ayaklarınızı, kollarınızı ve ellerinizi hareket ettirerek kan dolaşımını muhafaza ediniz.

Beklenmedik Durumlar

Beklenmedik durumlar ile karşılaştığınızda ne yapılması gerektiği konusunda bilgi sahibi olunuz.

Yol ve Hava Koşullarına Karşı Hazırlıklı ve Bilgili Olunuz.

- Aracınızın kış koşullarına hazır olduğundan emin olunuz. Aracınızda kış acil durum malzeme seti bulundurunuz.
- **KGM** adresindeki web sitesini ziyaret ederek, hava ve yol koşulları hakkında bilgi alınız.
- Kötü hava koşullarının mevcut olması durumunda, gideceğiniz yere ulaşmak için seyahat planınıza ekstra süre ekleyiniz, **seyahatinizi erteleme veya iptal etme seçeneğini** göz önünde bulundurunuz.
- Bir arkadaşınız veya aile üyesine gideceğiniz yeri ve tahmini varış saatinizi bildirin.

- Daima tedbirli olunuz ve yol ve hava kořullarına gre ara kullanınız.
- Kar mcadele aralarının flařr lambalarını izleyiniz. Bu aralara arkadan yaklařtıđınızda yavařlayınız, araların arkasında kalınız ve sabırlı olunuz. Bu araların arasından veya evresinden gemeyiniz. **KAR KREME ARACINI ASLA GEMEYİNİZ!**
- Acil durum araları yaklařtıđında aracınızı kenara ekiniz.